

Smlouva o dílo

dle § 2586 a násl. zákona č. 89/2012 Sb., občanského zákoníku

**„Havárie střešního pláště uhelny kotelny 106/V, sídliště ROZVOJ,
Klatovy“**

Číslo smlouvy dodavatele:

Číslo smlouvy objednatele: ORM/7/2021/Ko

OBSAH:

1. Smluvní strany.....	3
2. Výchozí údaje a podklady	4
3. Předmět plnění.....	4
4. Doba plnění	5
5. Cena díla.....	6
6. Platební a fakturační podmínky.....	8
7. Záruční doba – zodpovědnost za vady	9
8. Podmínky provedení díla	11
9. Smluvní pokuty	17
10. Vyšší moc	17
11. Doručování, formy právních úkonů	18
12. Odstoupení od smlouvy.....	19
13. Pojištění.....	20
14. Závěrečná ustanovení.....	21
15. Doložka obecního zřízení.....	22

Přílohy

1. Smluvní strany

Objednatel : město Klatovy
Sídlo : nám. Míru 62/I , 339 01 Klatovy
IČ : 00255661
DIČ : CZ00255661

Bankovní spojení :



Zastoupen : Mgr. Rudolfem Salvetrem, starostou města

ve věcech smluvních: Mgr. Rudolf Salvetr, starosta města

ve věcech technických: investiční referent objednatele,
tel.: e-mail:

a

Zhotovitel : **LS stavby s.r.o.**
Sídlo : Palackého 764, 340 22 Nýrsko
IČ : 64834042
DIČ : CZ64834024

Bankovní spojení :

Číslo účtu :



Zastoupen :

Ve věcech smluvních : Václavem Svobodou, jednatelem

tel.: , e-mail:

Ve věcech technických: ředitelem provozu IS

tel.: e-mail:

Zapsáno v obchodním rejstříku vedeném u Krajského soudu v Plzni, v odd. C, složka 7565.

Plátce DPH : ANO – ~~NE~~ (nehodící se škrtněte)

2. Výchozí údaje a podklady

Podkladem pro uzavření této smlouvy je nabídka zhotovitele ze dne 31.03.2021 a rozhodnutí zadavatele z 27.04.2021.

3. Předmět plnění díla

3.1

- 3.1.1 Předmětem tohoto díla jsou stavební práce v rámci akce: „**Havárie střešního pláště uhelny kotelny 106/V, sídliště ROZVOJ, Klatovy**“ na pozemku p. p. č. 2025, 3762/11, 3764/14 a 3760/3 v k. ú. Klatovy, v rozsahu dle Zadávací dokumentace zpracované firmou AREA group s.r.o., Plzeň z 08/2020 pod č. zak. 20 017.
- 3.1.2 Dokumentace pro provedení stavby byla nedílnou součástí zadávací dokumentace pro výběr zhotovitele. Dokumentace pro provedení stavby je v souladu s vyhl. č. 499/2006 Sb., změny vyhlášky č. 62/2013 Sb. a bude předána fyzicky v tištěné podobě zhotoviteli při předání staveniště. Dodávka stavebních prací musí odpovídat zpracované projektové dokumentaci včetně všech dalších dokumentů a zároveň splňovat všechny související právní předpisy a legislativní opatření.
- 3.1.3 Předmětem plnění jsou dále práce výše nespecifikované, které jsou však nezbytné k řádnému provedení díla a o kterých vzhledem ke své kvalifikaci a zkušenostem zhotovitel měl nebo mohl vědět a bez kterých se dílo nedá řádně užívat. Provedení těchto prací nezvyšuje cenu díla.

3.2

- 3.2.1 Zhotovitel se zavazuje provést dílo svým jménem a na vlastní zodpovědnost.
- 3.2.2 Zhotovitel se zavazuje provést dílo v souladu s technickými a právními předpisy České republiky a dotčenými ČSN platnými v době provedení díla, které se tímto stanovují jako závazné.
- 3.2.3 Zhotovitel je povinen projektovou dokumentaci a všechny její části včetně soupisu prací s výkazem výměr řádně zkontrolovat před zahájením díla a na případné nedostatky bezodkladně upozornit objednatele.
- 3.2.4 Objednatel se zavazuje poskytnout náležitou součinnost při provádění díla, řádně provedené dílo převzít a zhotoviteli uhradit smluvní cenu za podmínek a v termínu smlouvou sjednaných.

3.3

- 3.3.1 Zhotovitel prohlašuje, že je oprávněn a odborně způsobilý provádět činnosti podle článku 3.1. Tuto činnost provede osobně (vlastními pracovníky), je však oprávněn plnit svůj závazek zčásti i za pomoci jiné odborně způsobilé osoby, odpovídá však objednateli vždy, jako by dílo prováděl sám. Zhotovitel prohlašuje, že má oprávnění vykonávat živnost pro plnění předmětu díla této smlouvy. V případě, že objednatel o to požádá, je zhotovitel povinen předložit mu aktuální výpis ze živnostenského rejstříku.

3.3.2 Zhotovitel prohlašuje, že má zajištěny tyto autorizované či odborně způsobilé osoby pro pozemní stavby:

- hlavní stavbyvedoucí:



- stavbyvedoucí:

jejichž prostřednictvím prokázal splnění kvalifikačního předpokladu dle bodu 5 Výzvy k podání nabídek. Stavbyvedoucí bude řídit provádění stavby, bude se zdržovat na stavbě a bude se účastnit všech kontrolních dnů na stavbě, pokud nebude předem odsouhlaseno objednatelem jinak. Ostatní osoby uvedené v tomto bodě se budou podílet na předmětu plnění dle této smlouvy, budou se na žádost objednatele účastnit kontrolních dnů na stavbě a jejich případná změna musí být předem písemně odsouhlasena objednatelem. Před případnou změnou a nahrazením výše uvedených osob je povinen zhotovitel prokázat jejich kvalifikaci v rozsahu odpovídajícím podmínkám kvalifikační dokumentace.

3.4

3.4.1 Zhotovitel je oprávněn využit k plnění předmětu díla pouze poddodavatele uvedené v čestném prohlášení tvořícím přílohu č. 1 této smlouvy. Pokud se bude na plnění předmětu díla podílet poddodavatel neuvedený v příloze č. 1 smlouvy, je zhotovitel povinen uhradit objednateli jednorázovou smluvní pokutu dle čl. 9.7 smlouvy.

3.4.2 Změna poddodavatele je přípustná pouze po předchozím písemném souhlasu objednatele a pouze v případě, že nový, změnou vyvolaný poddodavatel prokáže splnění části kvalifikace jako poddodavatel původní a nebude ohrožena schopnost zhotovitele dodat předmět plnění v rozsahu, kvalitě a způsobem, sjednaným touto smlouvou. Objednatel si vyhrazuje právo se změnou poddodavatele nesouhlasit. V případě souhlasu objednatele se změnou poddodavatele bude uzavřen mezi smluvními stranami dodatek ke smlouvě.

3.4.3 Zhotovitel se zavazuje k součinnosti při vedení a průběžné aktualizace seznamu všech poddodavatelů včetně výše jejich podílu na akci.

4. Doba plnění

4.1 Objednatel předá a zhotovitel převezme staveniště ve lhůtě nejpozději **do 10.05.2021**.

4.2 Zahájení plnění díla (stavební práce): **01.06.2021**.

4.3 Zhotovitel dokončí dílo do: **20.08.2021**.

4.4 Zhotovitel dílo zcela a řádně dokončí a písemným protokolem předá objednateli nejpozději do termínu **20.08.2021**, objednatel dílo ve stejném termínu převezme.

4.5 Záruční lhůta začíná běžet dnem převzetí díla objednatelem.

4.6 Objednatel má právo jednostranně ukončit platnost této smlouvy kdykoliv v průběhu její realizace. Ukončení platnosti provede objednatel písemnou výpovědí doručenou zhotoviteli, která má účinnost dnem následujícím po dni doručení. Výpovědi smlouvy nebrání předchozí uplatnění pozastávky díla. V případě výpovědi je objednatel povinen zhotoviteli uhradit cenu všech již zhotovených částí díla, a pokud by bylo placeno předem, má naopak zhotovitel povinnost i po výpovědi smlouvy dokončit již zaplacené části díla. Objednatel nemá povinnost uhradit zhotoviteli náklady za nákup materiálu pro provedení předmětu plnění, který prokazatelně není ke dni účinnosti

písemné výpovědi v místě plnění a není zabudován.

4.7

- 4.7.1 Objednatel je oprávněn z objektivních důvodů zhotoviteli nařídit přerušeni provádění díla. V tom případě má zhotovitel právo na prodloužení termínu pro dokončení a předání díla, a to o dobu pozastavení provádění díla. Jestliže k nařízení přerušeni provádění díla dojde z jiných důvodů než nařízením objednatele, termíny k provádění díla se neprodlužují.
- 4.7.2 Zhotovitel je oprávněn přerušit provádění díla, zjistí-li skryté překážky znemožňující provedení díla sjednaným způsobem. Přerušeni provádění díla je zhotovitel povinen písemně oznámit objednateli nejpozději do 24 hodin od přerušeni provádění díla. Toto oznámení musí obsahovat zprávu o předpokládané délce přerušeni, jeho příčinách a navrhovaných opatřeních. Po písemném odsouhlasení této zprávy objednatelem má zhotovitel právo na prodloužení termínu dokončení a předání díla, a to o dobu skutečného trvání přerušeni. Během přerušeni provádění díla je zhotovitel povinen zajistit ochranu a bezpečnost pozastaveného díla proti zničení, ztrátě nebo poškození, jakož i skladování věcí opatřených k provádění díla. Při přerušeni provádění díla ze strany objednatele nebo pro skryté překážky nese odůvodněné nezbytně nutné náklady zhotovitele vyplývající z přerušeni provádění díla objednatel.
- 4.7.3 Zhotovitel je povinen v případě prodloužení trvání díla déle než 7 dní oproti plánovanému postupu prací realizovat na stavbě souhrn opatření (např. posílení kapacit, prodloužený režim pracovního dne atd.) zajišťujících vyrovnání zpoždění, a to minimálně do doby, než bude prokazatelně dosaženo souladu s plánovaným postupem prací.
- 4.7.4 Zhotovitel je povinen bezodkladně písemně informovat objednatele o veškerých okolnostech, které mohou mít vliv na termín dokončení díla.

5. Cena díla

Cena nejvýše přípustná za zhotovení díla je stanovena dohodou smluvních stran a je dána nabídkovou cenou zhotovitele ze dne 31.03.2021.

5.1

- 5.1.1 Cena za zhotovení díla (na základě oceněného soupisu prací s výkazem výměr, příloha č. 2 této smlouvy) činí:

1 683 900,- Kč bez DPH.

5.2

- 5.2.1 DPH bude účtováno dle právních předpisů platných v době vystavení daňového dokladu. Celková smluvní cena díla je stanovena oceněním soupisu prací s výkazem výměr předloženého objednatelem v rámci zadávacího řízení veřejné zakázky na zhotovení díla dle této smlouvy. Oceněný soupis prací s výkazem výměr zpracovaný zhotovitelem ve formě položkového rozpočtu z nabídky podané dne 31.03.2021 tvoří přílohu č. 2 této smlouvy.
- 5.2.2 Zhotovitel prohlašuje, že ke dni podpisu smlouvy není evidován jako nespolehlivý plátcem a pokud se zhotovitel stane nespolehlivým plátcem, hodnota plnění odpovídající dani bude hrazena objednatelem přímo na účet správce daně v režimu podle §109a zákona o DPH.
- 5.2.3 Pokud se zhotovitel stane nespolehlivým plátcem, je povinen tuto skutečnost bezodkladně oznámit objednateli.

- 5.2.4 Daň z přidané hodnoty na základě řádně vystaveného daňového dokladu vypočítá a odvede správci daně objednatel.

5.3

- 5.3.1 Celková cena díla je stanovena dohodou smluvních stran jako cena maximální, nejvýše přípustná a překročitelná pouze při splnění podmínek stanovených výslovně touto smlouvou. Cenovou nabídku vypracoval zhotovitel a nese plné riziko její správnosti a úplnosti a zodpovídá za to, že dílo dle této smlouvy lze v plném rozsahu za nabídkovou cenu zhotovitele realizovat.

- 5.3.2 Smluvní cenu uvedenou v bodě 5.2 lze změnit pouze v těchto případech:

- a) pokud dojde po podpisu smlouvy a před termínem dokončení ke změnám sazeb v DPH,
- b) pokud objednatel bude požadovat rozšíření nebo zkrácení díla oproti rozsahu stanovenému v této smlouvě,
- c) bude-li zjištěno, že některé ze sjednaných prací nebo dodávek nelze provést nebo jejich provedení není nutné,
- d) pokud se při provádění díla objeví skutečnosti nepředvídatelné v době podpisu smlouvy, zhotovitelem nezaviněné.

Výše uvedeným není dotčena závaznost § 222 zákona o zadávání veřejných zakázek.

5.4 Způsob změny ceny

- 5.4.1 Zvýšení ceny díla:

Nastane-li některá ze skutečností v čl. 5.3.2 této smlouvy a je odůvodněno zvýšení ceny díla, je zhotovitel povinen provést výpočet změny ceny díla a předložit jej objednateli k odsouhlasení na vyplněném formuláři změnového listu (příloha č. 3 této smlouvy), kde budou vyčísleny a popsány práce, které se vzhledem ke změně provádět nebudou a práce, které je nutno provést navíc. V případě změny u prací, které jsou obsaženy v oceněném soupisu prací, bude změna ceny stanovena na základě jednotkové ceny dané práce. V případě změn u ostatních prací bude jejich zhotovitelem vypočtená cena rovna max. cenám uvedeným v ceníku URS.

Zhotoviteli vzniká právo na navýšení ceny díla až po odsouhlasení změny ceny díla objednatel a projektantem a autorským dozorem pokud není shodný s projektantem. Zhotoviteli zaniká jakýkoli nárok na zvýšení ceny díla, jestliže písemně neoznámí nutnost jejího překročení a výši požadovaného zvýšení bez zbytečného odkladu poté, co se o něm dozvěděl nebo při řádné péči mohl a měl dozvědět, nejpozději do 10 dnů. Písemné oznámení nezakládá nárok zhotovitele na zvýšení ceny díla. Pokud zhotovitel provede vícepráce bez předchozího sjednání písemného dodatku ke smlouvě, nevznikne na jeho straně nárok na zaplacení jejich ceny; tato okolnost však nezbavuje zhotovitele odpovědnosti za vady takto provedené části díla.

- 5.4.2 Snížení ceny díla:

Objednatel je oprávněn jednostranným písemným oznámením doručeným zhotoviteli snížit sjednanou cenu díla v případě, bude-li zjištěno, že některé ze sjednaných prací nebo dodávek nelze provést nebo jejich provedení není nutné nebo se objednatel rozhodne rozsah díla zkrátit. Součástí přípisu o snížení ceny bude specifikace prací nebo dodávek, které oproti původnímu rozsahu díla nebudou prováděny na vyplněném formuláři změnového listu (příloha č. 3), kde budou vyčísleny a popsány práce, které se vzhledem ke změně provádět nebudou. Ke snížení ceny díla podle tohoto odstavce může dojít vždy jen o poměrnou část celkové ceny díla odpovídající právě hodnotě neprováděných prací a dodávek.

V případě sporu o hodnotu neprováděných prací nebo dodávek určí jejich výši a tedy i částku, o kterou je objednatel oprávněn cenu díla snížit, soudní znalec jmenovaný objednatel. Výchozím podkladem pro znalce bude rozpočet díla předložený

v nabídce zhotovitele.

5.4.3 V případě jakékoliv změny ceny díla bude uzavřen dodatek ke smlouvě.
Výše uvedeným není dotčena závaznost § 222 zákona o zadávání veřejných zakázek.

5.5 V ceně za zhotovení díla jsou obsaženy veškeré náklady spojené s provedením díla, zejména spojené s provozem, vytýčením inženýrských sítí včetně vyjádření správců sítí, dopravou, údržbou, spotřebovanými energiemi, zařízením a provozováním staveniště, úklidem a údržbou příjezdových komunikací na staveniště, dále náklady spojené s uvedením poškozených nemovitostí, jejich povrchů a porostů do původního stavu, náklady na správní poplatky a jiné poplatky spojené s prováděním díla, veškeré zkoušky, měření a revize, geodetické zaměření skutečného provedení stavby, náklady na pojištění stavby atd.

6. Platební a fakturační podmínky

6.1

6.1.1 Cena bude fakturována vždy za kvalitně provedené práce a dodávky 1x měsíčně dílčími fakturami. Zhotovitel je povinen předložit nejpozději do 5 pracovních dnů od uplynutí příslušného měsíce zjišťovací protokol se soupisem prací a dodávek, v němž uvede výčet prací a dodávek skutečně a řádně provedených v daném měsíci. Objednatel provede úhradu na základě faktury odpovídající bodu 6.4 této smlouvy vždy za příslušný měsíc zpětně po písemném schválení zjišťovacího protokolu objednatel. Objednatel se zavazuje vyžádat eventuelní zdůvodnění vady nebo vyjasnění pochybných nebo vadných částí zjišťovacího protokolu od zhotovitele nejpozději do 5 pracovních dnů ode dne jeho převzetí, jinak se má za to, že s protokolem souhlasí. V případě vzniku sporu o ceně, rozhodne o výši úplaty za konkrétní část díla soudní znalec přizvaný objednatel. Tento znalec nesmí být pracovníkem objednatel.

Zadavatel zaplatí z každé dílčí faktury 80 % fakturované ceny s tím, že zbývajících 20 % (zádržné) bude uhrazeno až po odstranění všech vad a nedodělků uvedených v protokolu o předání a převzetí díla, po vydání kolaudačního souhlasu, po předání originálů stavebních deníků a po splnění podmínky uvedené v bodě 6.1.2, 6.1.3 a 6.1.4 smlouvy o dílo.

6.1.2 Podmínkou uhrazení jednotlivých faktur, které budou obsahovat využití a odstranění vzniklého odpadu, je předložení kopie faktury (nebo prohlášení) od zhotovitele o provedené úhradě za využití a odstranění tohoto odpadu dle zákona o odpadech č. 185/2001 Sb. ve znění pozdějších předpisů.

6.1.3 Další podmínkou uvolnění zádržného je předložení důkazu o vyrovnání splatných pohledávek všech poddodavatelů podílejících se na realizaci díla, přičemž důkazem se rozumí prohlášení těchto poddodavatelů o tom, že nemají vůči zhotoviteli žádné pohledávky vyplývající z realizace předmětného díla (jeho části). Takové prohlášení poddodavatele lze nahradit pouze předložením zdůvodnění zhotovitele, že je oprávněn pohledávku poddodavatele neuhradit a zároveň důkazu o tom, že bylo toto stanovisko zhotovitele příslušnému poddodavateli oznámeno.

6.1.4 Další podmínkou uvolnění zádržného je předložení seznamu poddodavatelů dle čl. 3.4 této smlouvy.

6.2 Objednatel je oprávněn započíst oproti fakturám zhotovitele svůj nárok na zaplacení smluvních pokut, eventuelně nárok na náhradu škody vůči zhotoviteli.

6.3 Úhrada bude prováděna v české měně.

6.4

6.4.1 Vystavená faktura musí obsahovat minimálně tyto údaje:

- označení objednatele a zhotovitele, adresy, sídla, telefon,
- IČ, DIČ,
- číslo faktury,
- datum vystavení a datum splatnosti faktury,
- datum uskutečnění plnění,
- označení peněžního ústavu a číslo účtu, na který se má platit a který je správcem daně zveřejněn způsobem umožňujícím dálkový přístup a který je shodný s číslem účtu uvedeným v této smlouvě,
- fakturovanou sumu, položkový rozpis fakturované částky,
- označení díla „Havárie střešního pláště uhelný kotelny 106/V, sídliště ROZVOJ, Klatovy“,
- razítko a podpis oprávněné osoby,
- údaje dle zákona o dani z přidané hodnoty,
- v případě přenesené daňové povinnosti podle

6.4.2 V případě, že faktura nebude obsahovat shora uvedené náležitosti, objednatel je oprávněn vrátit ji ve lhůtě splatnosti zhotoviteli na doplnění. V takovém případě neplyne lhůta splatnosti a nová lhůta splatnosti začne plynout až doručením opravené faktury objednateli. Zhotovitel je povinen předložit objednateli fakturu ve 3 originálech včetně příloh (odsouhlasený zjišťovací protokol – soupis prací a dodávek).

6.4.3. Objednatel prohlašuje, že díla se týká ekonomická činnost a **pro výše uvedené dílo bude aplikován režim přenesené daňové povinnosti** podle § 92e zákona o DPH. Zhotovitel je tedy povinen vystavit za podmínky uvedených v zákoně doklad s náležitostmi dle § 92e odst. 2 zákona o DPH.

6.5 Objednatel je oprávněn pozastavit proplácení fakturovaných částek, jestliže některá z dokončených a vyfakturovaných částí díla bude vykazovat vady, nedodělky nebo nedohodnuté odchylky od dokumentace pro provádění stavby.

6.6 Lhůta splatnosti faktur je 30 denní ode dne doručení objednateli.

7. Záruční doba – zodpovědnost za vady

7.1 Zhotovitel zodpovídá za to, že předmět této smlouvy bude zhotovený podle podmínek smlouvy, dokumentace pro provádění stavby, která byla součástí zadávací dokumentace, a že bude mít vlastnosti dohodnuté v této smlouvě, stanovené obecně závaznými právními předpisy a normami, jakož i vlastnosti a parametry obsažené v zadávací dokumentaci.

7.2 Zhotovitel zodpovídá za vady, které má dílo v čase odevzdání objednateli, a za vady, které se projeví v záruční době.

7.3 Vadou se pro účely této smlouvy rozumí odchylky v kvalitě, rozsahu a parametrech díla stanovených touto smlouvou a obecně závaznými technickými normami a předpisy, dokumentace pro provádění stavby a dále odchylky od požadavků uvedených v zadávací dokumentaci nebo od obvyklých standardů vyžadovaných u tohoto druhu díla.

7.4 Nedodělkem se rozumí nedokončená práce proti požadovanému rozsahu.

7.5 Délka záruční doby

7.5.1 Záruční doba za celé dílo je stanovena nabídkou dodavatele 60 měsíců.

7.5.2 Záruční doba začíná běžet dnem převzetí díla objednatelem.

7.6 Smluvní strany se dohodly pro případ vady díla, že po dobu záruční doby má objednatel právo zejména

- požadovat odstranění vady dodáním náhradního plnění (např. u vad materiálů apod.),
- požadovat odstranění vady opravou, je-li vada opravitelná,
- požadovat přiměřenou slevu ze sjednané ceny,
- odstoupit od smlouvy.

Objednatel se zavazuje oznámit vadu bez zbytečného odkladu po jejím zjištění. Tím není dotčeno právo objednatele uplatnit jiné zákonem předpokládané nároky z vady díla.

7.7

7.7.1 Zhotovitel je povinen nejpozději do 3 pracovních dnů po obdržení reklamace písemně oznámit objednateli, zda reklamaci uznává či neuznává. Pokud tak neučiní, má se za to, že reklamaci objednatele uznává. V případě požadavku objednatele na odstranění vady musí zhotovitel současně písemně sdělit, v jakém termínu nastoupí k odstranění vady. Tento termín nesmí být delší, než 5 pracovních dnů od obdržení reklamace, a to bez ohledu na to, zda zhotovitel reklamaci uznává či neuznává. Současně zhotovitel písemně navrhne, do kterého termínu vady odstraní, přičemž běžnou vadu odstraní bezodkladně, nejpozději do 7 pracovních dnů od přijetí reklamace, pokud to je technicky možné, jinak v dohodnutém termínu.

7.7.2 Reklamaci lze uplatnit nejpozději do posledního dne záruční lhůty, přičemž i reklamace odeslaná objednatelem v poslední den záruční lhůty se považuje za včas uplatněnou.

7.7.3 Pokud zhotovitel nenastoupí k odstranění reklamované vady včas, je povinen uhradit objednateli smluvní pokutu ve výši 0,05 % z ceny díla dle této smlouvy za každý i započatý den prodlení.

7.7.4 Nenastoupí-li zhotovitel k odstranění reklamované vady ani do 15 pracovních dnů po obdržení reklamace, je objednatel oprávněn pověřit odstraněním vady třetí osobu. Veškeré takto vzniklé náklady uhradí objednateli zhotovitel. Náklady na odstranění reklamované vady nese zhotovitel i ve sporných případech.

7.7.5 V případě sporu o oprávněnost reklamace budou smluvní strany respektovat stanovisko soudního znalce, kterého společně vyberou. Pokud se na znalci neshodnou, je k jeho výběru oprávněn objednatel. Znalec nesmí být v zaměstnaneckém nebo obdobném poměru k žádné ze smluvních stran. Náklady na vypracování znaleckého posudku hradí zhotovitel, pokud posudek uzná oprávněnost reklamace, v opačném případě hradí náklady objednatel. Prokáže-li se ve sporných případech, že objednatel reklamoval neoprávněně, tzn., že jím reklamovaná vada nevznikla vinou zhotovitele, je objednatel povinen uhradit zhotoviteli veškeré v souvislosti s odstraněním vady prokazatelně vzniklé a doložené náklady, které byly nutné k odstranění vady.

7.7.6 Jestliže objednatel v reklamaci výslovně uvedl, že se jedná o havárii, je zhotovitel povinen nastoupit a zahájit odstraňování vady (havárie) nejpozději do 24 hodin po obdržení reklamace. Pokud tak neučiní, je povinen zaplatit objednateli smluvní pokutu ve výši 0,1 % z ceny díla dle této smlouvy za každý i započatý den, o který nastoupí k odstraňování vady později. Objednatel je v případě nedodržení 24hodinové lhůty pro

zahájení odstraňování vady ze strany zhotovitele oprávněn zajistit odstranění vady na náklady zhotovitele odbornou firmou a oznámit je zhotoviteli bezprostředně telefonicky, osobně nebo e-mailem. Za činnost odborné firmy při odstraňování vad odpovídá zhotovitel, jako by tuto činnost provedl sám.

- 7.7.7 Právo uplatnit nároky z odpovědnosti za vady díla náleží kromě objednatele též případnému budoucímu vlastníku jednotlivých částí díla. Práva vady díla reklamovat a provést volbu mezi nároky je delegováno na správce jednotlivých objektů, který bude vlastníka díla v rámci reklamačních řízení zastupovat.

8. Podmínky provedení díla

8.1

- 8.1.1 Zhotovitel provede dílo na svoje náklady a na vlastní nebezpečí.
- 8.1.2 Zhotovitel se zavazuje provádět dílo s řádnou odbornou péčí, zejména je povinen
- a) zajistit potřebné pracovní síly, vybavení a materiál za účelem řádného provedení a dokončení díla v dohodnutém termínu,
 - b) dodržovat obecně závazné právní předpisy, závazné i doporučené technické normy, podklady a podmínky stanovené touto smlouvou i veškeré pokyny objednatele, technického dozoru investora a koordinátora BOZP,
 - c) chránit objednatele před vznikem škod v souvislosti s činností zhotovitele, v případě vzniku škod tyto uhradit na vlastní náklady zhotovitele,
 - d) zajistit na své náklady jakákoli povolení či schválení nutná pro provedení díla, včetně dokumentů pro budoucí přezkoumání a případné změny vydaného souhlasu s provedením ohlášené stavby; tato povinnost se nevztahuje na výchozí souhlas s provedením ohlášené stavby a případnou změnu stavby před dokončením,
 - e) upozornit písemně objednatele na nesoulad mezi zadávacími podklady a právními či jinými předpisy v případě, že takový nesoulad zjistí kdykoli v průběhu provádění díla; nevhodným pokynem je např. i nevhodně navržené řešení stavby obsažené v dokumentaci pro provádění stavby. Jestliže nevhodné pokyny brání řádnému provedení díla, zhotovitel přeruší provádění díla do doby písemného sdělení stanoviska objednatele; o dobu takového přerušování se prodlužuje lhůta k dokončení díla. Jestliže zhotovitel neupozornil na nevhodnost pokynů objednatele bez zbytečného odkladu poté, co je zjistil nebo mohl a měl zjistit, nejpozději do 10 dnů, odpovídá za vady díla a jiné následky způsobené takovými nevhodnými pokyny objednatele,
 - f) oznámit písemně objednateli bez zbytečného odkladu jakékoli zjištěné skryté překážky znemožňující řádné provedení díla a navrhnout odpovídající způsob odstranění této překážky nebo změnu díla.
- 8.1.3 Zhotovitel je povinen provádět průběžně veškeré potřebné zkoušky, měření a atesty k prokázání kvalitativních parametrů předmětu díla.
- 8.1.4 Zhotovitel je povinen provést na své náklady všechny úkony spojené s výkonem dodavatelské činnosti, zejména vyřizování veškerých povolení, překopů, záborů, souhlasů a oznámení souvisejících s provedením díla.
- 8.1.5 Zhotovitel se zavazuje zajistit dle NV č. 163/20002 Sb. ve znění NV č. 312/2005 Sb., Nařízení Evropského parlamentu a Rady (EU) č. 305/2011- prohlášení o shodě, atesty, certifikáty a osvědčení o jakosti k vybraným druhům materiálů, strojům a zařízením zabudovaným do stavby a dodaným zhotovitelem, které předá ve 3 vyhotoveních objednateli současně s předáním díla.
- 8.1.6 Zhotovitel je povinen vypracovat potřebné dílenské a montážní výkresy pokud to dílo vyžaduje. Tyto budou navazovat na předcházející zpracované a objednatel

odsouhlasené stupně projektové dokumentace. Výkresy budou objednateli a technickému doзору stavby popř. autorskému doзору předány k odsouhlasení ve 3 tištěných vyhotoveních nejpozději do 10 pracovních dnů před zahájením příslušné práce.

- 8.1.7 Zhotovitel je povinen zaznamenávat veškeré nutné změny oproti předanému projektu provedení díla a vypracovat dokumentaci skutečného provedení stavby (DSPS) dle vyhlášky č. 499/2006 Sb., včetně jejich změn vyhl. č. 62/2013 Sb., příloha č. 7 (1. Rozsah a obsah dokumentace skutečného provedení stavby). Změny je povinen předem oznámit objednateli, nejpozději do 2 dnů od doby, kdy zjistil nutnost jejich provedení, vždy však před realizací těchto změn. DSPS předá zhotovitel objednateli ve 3 papírových vyhotoveních a 1 v elektronické podobě na CD ve formátu dgn, dwg případně dxf.
- 8.1.8 Zhotovitel nesmí bez předchozího písemného souhlasu objednatele učinit jakékoli změny oproti smlouvě a podkladům předaným od objednatele, a to ani v použitých materiálech či technologiích. Pokud v průběhu provádění díla nebudou dostupné stanovené materiály apod., případně se prokáže jejich škodlivost lidskému zdraví, navrhne zhotovitel objednateli písemně použití obdobných materiálů, technologií apod., přičemž uvede důsledek jejich užití na cenu díla. Nově navržené materiály a technologie může zhotovitel použít až po odsouhlasení změny objednatelem na změnovém listu a po odsouhlasení projektantem, technickým dozorem stavby.
- 8.1.9 Při nakládání s věcmi demontovanými v souvislosti s prováděním díla je zhotovitel povinen se řídit pokyny objednatele.
- 8.1.10 Zhotovitel v případě nutnosti mezideponie je povinen využít pro takový účel vymezené lokality a pozemky ve vlastnictví objednatele a uzavřít s objednatelem nájemní smlouvu k tomuto účelu za úhradu ve výši stanovené objednatelem.

8.2 Staveniště

- 8.2.1 Podmínky předání a převzetí staveniště
Stavební práce dle této smlouvy je zhotovitel oprávněn začít realizovat po převzetí staveniště od objednatele, o kterém bude podepsán zápis.
- 8.2.2 Zhotovitel prohlašuje, že místní podmínky na staveništi jsou mu známy, dobře je prozkoumal a že všechny práce mohou být provedeny a dokončeny způsobem a v termínu stanovenými touto smlouvou.
- 8.2.3 Způsob zabezpečení staveniště
 - a) Zhotovitel je povinen vybudovat pro svou potřebu zařízení staveniště včetně napojení na zdroje elektrické energie a vody a po celou dobu plnění této smlouvy jej na svoje náklady řádně provozovat. Zhotovitel zajistí na své náklady v nezbytném rozsahu i zábor veřejných prostranství (v případě chodníků nebo jinak zpevněných ploch zajistí jejich ochranu před poškozením) a v případě potřeby nájemní či jiné smlouvy na užívání ploch mimo obvod staveniště (např. mezideponie a jiné).
 - b) Případné nutné dopravní značení provede či upraví zhotovitel na své náklady po projednání s příslušnými orgány a je povinen jej na své náklady udržovat.
 - c) Provozní a sociální, případně další zařízení staveniště si zabezpečí zhotovitel. Náklady na vybudování provozních zařízení a na likvidaci staveniště jsou součástí dohodnuté smluvní ceny podle čl. 5 této smlouvy.
 - d) Zhotovitel zabezpečí na své náklady dopravu a skladování všech materiálů, stavebních hmot, výrobků, strojů a zařízení a jejich přesun ze skladu na staveniště a zpět.
 - e) Zhotovitel zabezpečí na své náklady staveniště. Zhotovitel zodpovídá za bezpečnost

a ochranu zdraví vlastních pracovníků a oprávněných uživatelů staveniště. Zhotovitel je povinen zabezpečit místa provádění díla proti vstupu neoprávněných osob a proti neoprávněnému počínání. Zhotovitel dále zodpovídá za požární bezpečnost předmětu díla do doby jeho předání a převzetí objednatel

- f) Zhotovitel zodpovídá za čistotu a pořádek na staveništi. Zhotovitel odstraní na vlastní náklady odpady, které jsou výsledkem jeho činnosti, v souladu s platnými právními předpisy.
- g) Zhotovitel se zavazuje řádně označit staveniště v souladu s platnými právními předpisy. Zhotovitel je povinen v rámci zařízení staveniště označit stavbu viditelnou tabulí, která bude obsahovat název stavby, identifikační údaje objednatele, identifikační údaje zhotovitele, termín zahájení a dokončení stavby a další informace dle pokynů objednatele a poskytovatele dotace. Zhotovitel není oprávněn umísťovat na staveniště jakákoli firemní označení, informační, reklamní či obdobné nápisy bez předchozího písemného souhlasu objednatele, s výjimkou tabule dle předchozí věty.
- h) Zhotovitel zajistí provedení všech opatření proti škodlivým vlivům počasí, zvláště zajištění proti mrazu, sněhu, dešti, záplavě a bouřce a rovněž na své náklady odstraní při nich vzniklé škody nebo znečištění na předmětu plnění do doby předání díla.
- i) Zhotovitel je povinen umožnit přístup na staveniště objednateli, jím určeným třetím osobám a zpracovateli dokumentace pro provádění stavby, průjezdu vozidel integrovaných záchranných sborů v souladu s ČSN 730834.
- j) Zhotovitel zajistí všechna na staveništi se nacházející vedení, a pokud to bude třeba, zajistí jejich přeložení a zpětné uložení na vlastní náklady.
- k) Zhotovitel se zavazuje omezit provádění díla na místo provádění díla – staveniště a nedomáhat se vstupu na jakékoli pozemky nebo infrastruktury, které nejsou jeho součástí, bez získání předchozího svolení příslušného vlastníka nebo uživatele.

8.2.4 Lhůta pro odstranění zařízení staveniště a vyklizení staveniště po předání a převzetí díla - vyklizení zařízení staveniště s uvedením povrchu do původního stavu bude dokončeno a protokolárně předáno objednateli ke dni předání dokončeného díla. Nedodržení tohoto termínu podléhá smluvní pokutě ve výši 1.000,00 Kč za každý den prodlení.

8.3 Vlastnictví prováděného díla, nebezpečí škody na věci

Objednatel se postupně stává vlastníkem zhotovovaného díla. Nebezpečí škody a zániku prováděného díla, jakož i nebezpečí škody na věcech opatřených k provedení díla, nese zhotovitel. Nebezpečí škody přechází na objednatele okamžikem podpisu protokolu o předání a převzetí díla. Zhotovitel je povinen provést opatření snižující možnost vzniku jakýchkoli škod.

8.4 Kontrola zakrývaných částí díla

8.4.1 Zhotovitel se zavazuje vyzvat objednatele minimálně 3 dny předem ke kontrole všech prací a zařízení, které mají být zakryty nebo se stanou nepřístupnými, a to telefonicky na č. tel. [redacted] pracovníka města [redacted]

O kontrole zakrývaných částí díla se učiní záznam ve stavebním deníku, který musí obsahovat souhlas objednatele a technického dozoru objednatele se zakrytím předmětných částí díla. Jestliže se objednatel nebo technický dozor objednatele nedostaví a neprovede kontrolu těchto prací, zaznamená se tato skutečnost do stavebního deníku, a to místo souhlasu objednatele a technického dozoru objednatele a zhotovitel může pokračovat v pracích.

8.4.2 Jestliže objednatel bude dodatečně požadovat odkrytí zakrytých prací či zařízení, je zhotovitel povinen toto odkrytí provést na náklady objednatele. Jestliže se při

dodatečné kontrole zjistí, že práce nebyly řádně provedeny, hradí toto odkrytí zhotovitel.

- 8.4.3 Zhotovitel je povinen průběžně pořizovat fotodokumentaci podstatných stavebních situací a detailů a zakrývaných konstrukcí, i stavu veškerých inženýrských sítí před jejich zakrytím včetně okótování a předat na 1x na CD ve formátu jpg objednateli při předání díla.

8.5 Zásady kontroly zhotovitelem prováděných prací

- 8.5.1 Zhotovitel je povinen poskytnout objednateli součinnost při provádění kontrol postupu prací. Zhotovitel je povinen umožnit objednateli vstup do veškerých prostor souvisejících s prováděním díla za účelem prověření, zda je dílo zhotovováno řádně.

- 8.5.2 Zjistí-li objednatel při svých kontrolách vady, dohodne k jejich odstranění se zhotovitelem přiměřenou lhůtu. Neodstraní-li zhotovitel vadu v této lhůtě, je objednatel oprávněn požadovat úhradu smluvní pokuty dle bodu 9.2 této smlouvy. Dále je objednatel oprávněn stanovit další, dodatečnou lhůtu k odstranění vady; pokud ji zhotovitel neodstraní ani v tomto dodatečném termínu, jedná se o podstatné porušení smlouvy a objednatel má právo od smlouvy odstoupit v souladu s bodem 12.3 smlouvy.

- 8.5.3 Stanovení organizace kontrolních dnů:

- a) o termínu provádění pravidelných kontrol (kontrolních dnů) bude učiněn zápis do stavebního deníku,
- b) kontrolních dnů se zúčastní oprávnění zástupci objednatele a zhotovitele, zhotovitel zajistí vždy účast stavbyvedoucího a případně na výzvu objednatele další osoby či osob uvedených v čl. 3.3.2 na kontrolních dnech,
- c) o zjištěných závěrech bude vyhotoven technickým dozorem objednatele písemný zápis z kontrolního dne a předán zúčastněným.

8.6 Zkoušky

- 8.6.1 Zhotovitel provede pro dílo veškerá kontrolní měření.

- 8.6.2 Dokladem řádného provedení díla a jeho nedílnou součástí je i doložení výsledků potřebných individuálních a komplexních zkoušek a požadavků příslušných státních orgánů. Provedení zkoušek se řídí podmínkami smlouvy, ČSN, projektovou dokumentací a technickými údaji vyhlášenými výrobcí jednotlivých zařízení tvořících součást zhotovovaného díla.

- 8.6.3 O konání jednotlivých zkoušek vyrozumí zhotovitel objednatele e-mailem alespoň 3 pracovní dny předem. O výsledku zkoušky se sepíše protokol.

- 8.6.4 Objednatel je oprávněn požadovat a zhotovitel je povinen za úhradu nákladů provést dodatečné zkoušky potvrzující kvalitu provedeného díla. Pokud výsledek zkoušky nebude vyhovující, nese náklady na její provedení zhotovitel sám.

- 8.6.5 Zhotovitel zajistí svým nákladem všechna nutná měření, geometrické zaměření v tištěné a digitální podobě, geodetické zaměření skutečného provedení stavby zpracované dle Obecně závazné vyhlášky města Klatov č. 1/2016 o vedení technické mapy města: (<http://www.klatovy.cz/mukt/user/vyhlasky/v1-2016-technicka-mapa.pdf>) a akceptační protokol o převzetí zaměření správcem DTM, revizní zprávy dle ČSN a další nutná měření.

8.7

- 8.7.1 Případný postih za nedodržení obecně závazných právních předpisů při provádění díla

nebo v souvislosti s ním jde vždy plně k tíži a na vrub zhotovitele.

- 8.7.2 Zhotovitel je povinen dodržovat veškeré předpisy týkající se práv k duševnímu vlastnictví a odškodnit objednatele za jakékoli nároky či náklady vzniklé mu v souvislosti s porušením těchto práv v souvislosti s realizací díla.

8.8 Stavební deník

- 8.8.1 Zhotovitel je povinen vést stavební deník v souladu s vyhláškou č. 499/2006 Sb., o dokumentaci staveb ve znění pozdějších předpisů, dle přílohy č. 9 k této vyhlášce. V případě nedodržení smluvní či zákonné povinnosti při vedení stavebního deníku může objednatel uložit zhotoviteli smluvní pokutu ve výši 500 Kč za každý případ porušení.
- 8.8.2 Stavební deník zhotovitel vede v 1 originále a 2 kopiích listů. Do deníku zhotovitel každý den zaznamenává údaje předepsané právními předpisy a jakékoli další údaje související s realizací předmětného díla. Do stavebního deníku se zapisují veškeré skutečnosti rozhodné pro plnění smlouvy. Stavební deník bude uložen na stavbě a bude vždy na vyžádání k dispozici oprávněné osobě objednatele. Při denních záznamech nesmí být vynechána místa.
- 8.8.3 Zhotovitel první průpis předává pravidelně na kontrolních dnech technickému dozoru a zavazuje se uložit druhý průpis denních záznamů odděleně od originálu tak, aby byl k dispozici v případě ztráty nebo zničení deníku. Zhotovitel se zavazuje stavební deník chránit před ztrátou, poškozením nebo zničením. Stavební deník musí být k dispozici objednateli a správním orgánům denně po celou pracovní dobu.
- 8.8.4 Objednatel a zhotovitel jsou povinni reagovat na zápisy ve stavebním deníku. V případě nepřítomnosti oprávněné osoby objednatele na stavbě nebo z důvodu urychlení řešení nastalé situace doručí zhotovitel text zápisu písemně nebo faxem nebo e-mailem na adresu objednatele k rukám technického dozoru, který je povinen se k němu vyjádřit do 3 pracovních dnů. Jestliže na zápis druhá strana nereaguje ve stanovené lhůtě, má se za to, že se zápisem souhlasí.

8.9 Bezpečnost a ochrana zdraví při práci

- 8.9.1 Zhotovitel je povinen při provádění díla dodržovat všechny předpisy o bezpečnosti a ochraně zdraví při práci, hygienické, požární a další závazné předpisy a normy. Zhotovitel odpovídá v plném rozsahu i za činnost poddodavatelů. Pracovníci zhotovitele musí být označeni na viditelném místě pracovního oděvu obchodní firmou zhotovitele, příp. poddodavatele, jedná-li se o pracovníky poddodavatele.
- 8.9.2 Objednatel se zavazuje zajistit dozor nad bezpečností práce v souladu s příslušnými ustanoveními zákona č. 309/2006 Sb. a nařízení vlády č. 591/2006 Sb., o zajištění dalších podmínek bezpečnosti a ochrany zdraví při práci, ve znění pozdějších předpisů. Zhotovitel poskytne koordinátorovi BOZP veškerou součinnost a bude se řídit jeho pokyny.
- 8.9.3 Zhotovitel se zavazuje informovat objednatele o každém případném úrazu, k němuž dojde v souvislosti s realizací díla.

8.10 Způsob předání a převzetí díla

- 8.10.1 Zhotovitel splní svou povinnost provést dílo jeho řádným dokončením a předáním objednateli v místě provedení díla.
- 8.10.2 Zhotovitel se zavazuje nejméně 5 pracovních dnů před předáním díla vyzvat objednatele písemnou formou k jeho převzetí. Objednatel je povinen k písemné výzvě

zhotovitele v uvedené lhůtě řádně dokončené dílo převzít. Řádným dokončením díla je provedení kompletního díla bez vad a nedodělků (ověřuje se na místě provedení díla a součástí prohlídky je i prověření funkčnosti díla) a předání minimálně těchto dokumentů:

- a) dokumentace skutečného provedení díla dle vyhlášky č. 499/2006 Sb. včetně jeho změn, přílohy č. 7 ve 3 stejnopisech včetně geodetického zaměření ve formě předané projektové dokumentace, tj. výkresové a digitální podobě CD ve formátu .pdf, .dwg případně .dxf a geometrické zaměření stavby,
- b) zápisy a osvědčení o provedených zkouškách použitých materiálů a veškerých zkouškách předepsaných projektovou dokumentací, příslušnými předpisy, normami, případně touto smlouvou,
- c) zkušební protokoly o zkouškách provedených zhotovitelem a jeho poddodavateli,
- d) zkušební protokoly od strojů a přístrojů, u nichž je toto předepsáno platnými právními předpisy nebo ČSN,
- e) zápisy o prověření prací a dodávek zakrytých v průběhu provádění díla včetně fotodokumentace,
- f) seznam zařízení, strojů a přístrojů dodávaných v rámci předávaného díla s příslušnými doklady, zejména záručními listy, výkresy skutečného stavu,
- g) návody pro montáž, obsluhu a údržbu jednotlivých zařízení, strojů a přístrojů v 1 vyhotovení a protokol o zaškolení obsluhy,
- h) úplný a přesný seznam předávaných náhradních dílů jednotlivých zařízení, strojů a přístrojů,
- i) zápisy o výsledcích individuálního a komplexního vyzkoušení technologického zařízení
- j) zápisy o provedených méně a vícepracích, odpočtech a změnách oproti schválené dokumentaci pro provádění stavby – změnové listy,
- k) originály stavebních a montážních deníků,
- l) doklady vydané v souladu se zákonem č. 22/1997 Sb., o technických požadavcích na výrobky, ve znění pozdějších předpisů,
- m) ostatní doklady potřebné ke kolaudaci předmětu díla předá objednatel zhotoviteli před plánovaným termínem dokončení díla,
- n) fotodokumentaci průběžně pořizovanou během stavby díla (řádně datovanou a popsanou).

8.10.3 Objednatel je oprávněn dílo nepřevzít, pokud:

- a) vykazuje vady, na které je povinen objednatel zhotovitele v průběhu přejímacího řízení upozornit; tohoto práva nelze využít, pokud vady jsou způsobeny nevhodnými pokyny objednatele, na nichž objednatel navzdory upozornění zhotovitele trval,
- b) zhotovitel nepředá dokumentaci uvedenou pod bodem 8.10.2 této smlouvy nebo některou její část.

8.10.4 V případě sporu o to, zda předávané dílo vykazuje vady či nedodělky, se má za to, že tomu tak je, a to až do doby, kdy se prokáže opak; důkazní břemeno nese zhotovitel.

8.10.5 Objednatel může dílo převzít i s vadami, které podle odborného názoru objednatele nebrání řádnému užívání předávaného díla ani kolaudaci, a zhotovitel se zaváže vady odstranit v objednatel stanovené technologické možné lhůtě.

8.10.6 O předání a převzetí bude sepsán protokol, podepsaný zástupci obou smluvních stran.

8.10.7 Jestliže objednatel odmítne dílo převzít, sepíše účastníci protokol s uvedením důvodů nepřevzetí díla. Opakované přejímací řízení se koná na základě doručení písemné výzvy zhotovitele po úplném odstranění vad a nedodělků, příp. doložení požadované dokumentace.

8.10.8 Každá ze smluvních stran je oprávněna přizvat k přejímacímu řízení znalce. V případě neshody znalců o tom, zda dílo vykazuje vady, má se za to, že dílo vykazuje vady, do doby, kdy se prokáže opak.

9. Smluvní pokuty

9.1

Jestliže zhotovitel odevzdá dílo po termínu pro celkové dokončení díla uvedeném v čl. 4.2 zaplatí smluvní pokutu

- od 1. do 14. kalendářního dne prodlení ve výši 0,20 % z ceny celého díla bez DPH za každý započatý kalendářní den prodlení

- za 15. a každý následující kalendářní den prodlení ve výši 0,50 % z ceny celého díla bez DPH za každý započatý kalendářní den prodlení,

současně vždy minimálně 20.000 Kč bez DPH za každý započatý den prodlení.

Jestliže zhotovitel nedodrží kterýkoli z dílčích termínů pro dokončení objektů uvedených v bodě 4.2 této smlouvy, zaplatí smluvní pokutu

- od 1. do 14. dne prodlení ve výši 0,20 % z ceny objektu, u něhož došlo k porušení termínu dokončení, bez DPH za každý započatý kalendářní den prodlení

- za 15. a každý následující den prodlení ve výši 0,50 % z ceny objektu, u něhož došlo k porušení termínu dokončení, bez DPH za každý započatý kalendářní den prodlení,

současně vždy minimálně 20.000 Kč bez DPH za každý započatý den prodlení.

Pro vyloučení pochybností ohledně výše smluvní pokuty: smluvní pokuta bude vždy vypočtena podle výše uvedených pravidel dle ceny díla bez DPH, resp. v případě dílčích termínů pak ceny části díla bez DPH, vždy však její výše nesmí být nižší než 20.000 Kč bez DPH za každý započatý den prodlení.

9.2 Jestliže zhotovitel nezačne s odstraňováním vad, které se vyskytly před uplynutím záruční lhůty, v termínu dle čl. 7, odst. 7.7, zaplatí smluvní pokutu ve výši 0,1 % z ceny celého díla bez DPH za každý den prodlení, současně však minimálně 10.000 Kč bez DPH za každý započatý den prodlení.

9.3 Jestliže zhotovitel neodstraní v termínu dle čl. 7, odst. 7.7 této smlouvy vadu, zaplatí smluvní pokutu ve výši 0,1 % z ceny celého díla bez DPH za každý den prodlení, současně však minimálně 10.000 Kč bez DPH za každý započatý den prodlení.

9.4 Pokud objednatel nedodrží termín splatnosti u splátky, bude povinen zhotoviteli uhradit za každý kalendářní den prodlení částku ve výši 0,05 % z dlužné částky bez DPH. Dnem splnění platby je datum odepsání částky u peněžního ústavu objednatele.

9.5 Jestliže zhotovitel poruší povinnosti uvedené v bodě 8.2.4 a 8.8.1, zaplatí smluvní pokutu uvedenou v těchto člancích.

9.6 Pokud dojde k porušení povinnosti uvedené v bodu 8.5.3 písm. b) této smlouvy, je zhotovitel povinen uhradit objednateli smluvní pokutu ve výši 50.000,00 Kč (slovy padesát tisíc korun) za každou neúčast na kontrolním dnu.

9.7 Pokud se bude na plnění předmětu díla podílet poddodavatel neuvedený v příloze č. 1 smlouvy, je zhotovitel povinen uhradit objednateli jednorázovou smluvní pokutu ve výši 100.000,00 Kč (slovy jednostitisíc korun českých) za každého takového neuvedeného poddodavatele.

9.8 Jestliže zhotovitel nesplní termín pro zahájení plnění dle čl. 4.1 této smlouvy o dílo, zaplatí smluvní pokutu ve výši 0,20 % z ceny celého díla bez DPH za každý započatý

den prodlení, současně však minimálně 20.000 Kč bez DPH za každý započatý den prodlení.

9.9 Pokud objednatel odstoupil od smlouvy z důvodu porušení smlouvy zhotovitelem, je oprávněn po zhotoviteli požadovat úhradu smluvní pokuty ve výši 10 % z ceny díla bez DPH.

9.10

9.10.1 Zhotovitel odpovídá vůči objednateli vždy tak, jako by dílo prováděl sám, bez ohledu na případné poddodavatele.

9.10.2 Smluvní pokuta je splatná uplynutím pátého kalendářního dne po porušení povinnosti, jejíž dodržení sankcionuje.

9.10.3 Zaplacení smluvní pokuty nemá vliv na právo na náhradu případné škody.

9.10.4 Nárok na zaplacení kterékoliv smluvní pokuty je započitatelný oproti povinnosti k úhradě ceny díla podle této smlouvy. K zápočtu dojde doručením jednostranného oznámení objednatele zhotoviteli.

9.10.5 Celková výše smluvních pokut není omezena žádnou hranicí.

Vyšší moc

10.1 Pro účely této smlouvy se za vyšší moc považují případy, které vznikly po uzavření smlouvy v důsledku stranami nepředvídatelných a neodvratitelných událostí, jsou objektivně nepřekonatelné a brání v plnění závazků z této smlouvy (např. válka, mobilizace, povstání, živelné pohromy apod.).

10.2 Pokud nastane případ vyšší moci, prodlužuje se lhůta ke splnění smluvních povinností o dobu, během událost vyšší moci trvá. Jestliže z toho důvodu dojde k prodlení o více než 30 kalendářních dnů, dohodnou se smluvní strany nebo v případě zániku smluvních stran subjekty, na které přejdou práva a povinnosti smluvních stran, na dalším postupu.

10.3 Pokud smluvní strana není schopna plnit své závazky ze smlouvy v důsledku vyšší moci, je povinna neprodleně a písemně o tom informovat druhou smluvní stranu, jinak není oprávněna se vyšší moci dovolávat. Obdobně poté, co účinky vyšší moci pominou, je dotčená smluvní strana neprodleně písemně vyrozumět druhou smluvní stranu.

11. Doručování, formy právních úkonů

11.1 Osobami oprávněnými k úkonům mezi smluvními stranami jsou statutární orgány a technický dozor dle záhlaví této smlouvy.

11.2 Veškerá korespondence dle této smlouvy bude zasílána na adresy smluvních stran uvedené v záhlaví této smlouvy, pokud nebude písemně oznámen požadavek na zasílání na jinou adresu.

11.3 Oznámení se považuje za doručené při osobním doručení ve chvíli, kdy je zanecháno na adrese druhé smluvní strany s tím, že stane-li se tak mimo běžnou pracovní dobu adresáta, považuje se za doručené následující pracovní den v 8:30 hodin. Odmítne-li adresát převzít oznámení o úkonu druhé smluvní strany, považuje se

oznámení za doručené dnem odmítnutí.

Pokud je oznámení o úkonu zasláno poštou, považuje se za den doručení třetí den po podání oznámení k poštovní přepravě.

12. Odstoupení od smlouvy

12.1 Každá ze smluvních stran je oprávněna od této smlouvy odstoupit z důvodů stanovených zákonem a touto smlouvou.

Každá ze smluvních stran je oprávněna od smlouvy odstoupit v případě, že druhá smluvní strana vstoupí do likvidace nebo na její majetek bylo prohlášeno insolvenční nebo jiné řízení, kterým je řešen její úpadek.

Každá ze smluvních stran dále může odstoupit od smlouvy v případě, že nastane okolnost, kterou nebylo při podpisu této smlouvy možno předvídat a nelze ji odstranit (tzv. vyšší moc), v jejímž důsledku jedna ze smluvních stran po dobu delší než 30 dnů nemůže plnit své závazky ze smlouvy.

Při odstoupení od smlouvy v těchto případech smluvní strany sepíší protokol o stavu provedení díla ke dni odstoupení od smlouvy. V protokolu uvedou soupis všech uskutečněných prací a dodávek a finanční hodnotu dosud provedeného díla. Pokud se neshodnou, nechají vypracovat znalecký posudek soudním znalcem. K určení znalce i k úhradě ceny za zpracování posudku je příslušný objednatel.

Vzájemné pohledávky existující ke dni odstoupení od smlouvy lze řešit zápočtem.

12.2

12.2.1 Zhotovitel je oprávněn od této smlouvy odstoupit, bude-li objednatel v rozporu s ustanoveními této smlouvy v prodlení s placením některé platby o více než 20 dnů.

12.2.2 Objednatel není přítom v prodlení, zejména jestliže platbu neuskutečnil pro neodsouhlasení soupisu provedených prací a dodávek, nezaplatil doplatek ceny díla, jestliže nepřevzal dílo pro vady nebo nedodělky, nebo započel povinnost k úhradě oproti nároku na vzniklou smluvní pokutu.

12.3 Objednatel je oprávněn od této smlouvy odstoupit v těchto případech:

a) zhotovitel je v prodlení s plněním díla, s odstraňováním vad a nedodělků o více než 30 dnů,

b) zhotovitel nesplnil povinnost dle čl. 13.3,

c) zhotovitel přes upozornění provádí dílo v rozporu se smlouvou, v jejích mezích nesplní příkazy objednatele nebo postupuje v rozporu s právními předpisy nebo normami technické povahy,

d) činností zhotovitele dochází k poškozování práv objednatele nebo ke zbytečným škodám na jeho majetku.

12.4

12.4.1 Neprodleně po účinnosti odstoupení od smlouvy je zhotovitel povinen předat objednateli staveniště a rozpracované dílo a věci, jež byly opatřeny k provedení díla a dopraveny na místo provedení díla a věci, jež byly dočasně zhotovitelem umístěny mimo místo provedení díla (např. k restaurování apod.).

12.4.2 Objednatel je v případě odstoupení od smlouvy oprávněn pozastavit veškeré platby zhotoviteli, i ty, které se dle smlouvy staly splatnými, a to až do řádného dokončení díla náhradním zhotovitelem.

Pokud náklady, které náhradním dokončením díla vzniknou objednateli, přesáhnou zůstatek ceny, kterou zbývá uhradit zhotoviteli, je objednatel oprávněn předmětný rozdíl vymáhat na zhotoviteli jako dluh.

12.4.3 Odstoupením od smlouvy se tato smlouva od počátku ruší. Zůstávají však v platnosti ujednání dle tohoto článku. Odstoupením od smlouvy nejsou dotčena práva smluvních stran na zaplacení způsobené škody ani smluvních pokut, na něž vznikl nárok do dne odstoupení od smlouvy.

12.4.4 Důvody pro odstoupení vždy prokazuje odstupující smluvní strana.

13. Pojištění

13.1

13.1.1 Zhotovitel je povinen mít po celou dobu smluvního vztahu uzavřenou pojistnou smlouvu na pojištění odpovědnosti za škody způsobené při výkonu podnikatelské činnosti pokrývající dílo jako takové včetně materiálu a zařízení určených k zabudování do díla, přičemž sjednané pojistné plnění musí být dostatečné k tomu, aby mohlo být dílo v případě jakéhokoli poškození opraveno nebo znovu zhotoveno.

13.1.2 Zhotovitel je dále povinen, nestanoví-li tato smlouva jinak, odškodnit objednatele za všechny ztráty a nároky uplatněné v souvislosti s

a) úmrtím nebo zraněním jakékoli osoby,

b) ztrátou nebo škodou na jakémkoli majetku, která může vzniknout v důsledku provádění díla; zhotovitel se zároveň zavazuje odškodnit objednatele za jakékoli související nároky, řízení, škody a další náklady.

13.1.3 Zhotovitel je dále povinen mít uzavřenou pojistnou smlouvu pokrývající úhradu případné škody způsobené na životě, zdraví a majetku třetích osob nebo na životním prostředí vlivem činností prováděných v souvislosti s plněním této smlouvy.

13.1.4 Objednatel není odpovědný za škodu způsobenou pracovním úrazem na staveništi pracovníkovi zhotovitele nebo třetí osobě, pokud tato škoda nebyla způsobena konáním či opomenutím objednatele nebo jeho zaměstnanců. Za všechny případné nároky či škody, které by objednateli vznikly v souvislosti s takovým úrazem, je zhotovitel povinen objednatele odškodnit.

13.2 Pojistná částka za pojištění dle čl. 13.1 musí činit alespoň **1.800.000,00 Kč**.

13.3

13.3.1 Zhotovitel je povinen udržovat platné pojištění i tehdy, pokud dojde ke změně rozsahu či povahy prováděného díla: v případě změny díla je povinen přizpůsobit rozsah pojištění tak, aby pojistná smlouva poskytovala po celou dobu provádění díla pojistné krytí požadované touto smlouvou. V případě změny pojistné smlouvy v průběhu provádění díla je zhotovitel povinen předložit objednateli doklad o změně pojistné smlouvy.

13.3.2 Jestliže zhotovitel poruší svou povinnost uzavřít a udržovat platnou pojistnou smlouvu v požadovaném rozsahu nebo nepředloží objednateli ve stanoveném termínu plné znění pojistných smluv, může objednatel od této smlouvy o dílo odstoupit nebo je oprávněn uzavřít a udržovat takové pojistné smlouvy vlastním jménem, zaplatit jakékoli pojistné nezbytné k uzavření a udržování takových pojistných smluv a pojistné i veškeré další související výdaje započíst oproti povinnosti k úhradě smluvní ceny díla nebo vymáhat tyto částky po zhotoviteli přímo.

13.3.3 V případě, že objednatel nebo zhotovitel bude postupovat v rozporu s podmínkami stanovenými pojistnou smlouvou, je povinen druhou stranu odškodnit za jakékoli ztráty nebo nároky vyplývající z nedodržení pojistných podmínek.

14. Závěrečná ustanovení

- 14.1** Smlouva je uzavřena okamžikem, kdy je poslední souhlas s obsahem návrhu smlouvy doručený druhé straně. Smlouva vzniká projevením souhlasu s celým jejím obsahem. Souhlas musí být písemný, řádně potvrzený a podepsaný oprávněným zástupcem smluvní strany s připojením zaručeného elektronického podpisu.
- 14.2** Měnit nebo doplňovat text této smlouvy je možné jen formou písemných dodatků, které budou platné, jestliže budou řádně potvrzené a podepsané oprávněnými zástupci obou smluvních stran s připojením zaručených elektronických podpisů.
Pro platnost dodatků k této smlouvě se vyžaduje dohoda o celém textu měněných částí.
K návrhu dodatků k této smlouvě se smluvní strany zavazují vyjádřit písemně ve lhůtě 10 pracovních dnů od doručení návrhu dodatku druhé straně. Po tuto dobu je tímto návrhem vázána strana, která ho podala.
- 14.3**
- 14.3.1** Zhotovitel není oprávněn postoupit práva, povinnosti, závazky a pohledávky plynoucí z této smlouvy třetí osobě nebo jiným osobám bez předchozího písemného souhlasu objednatele.
- 14.3.2** Zhotovitel uděluje objednateli souhlas se zveřejněním této smlouvy na Profilu objednatele včetně jejích případných příloh a dodatků.
- 14.3.3** Zhotovitel je povinen spolupůsobit při výkonu finanční kontroly podle ust. § 2 písm. e) zákona č. 320/2001 Sb., o finanční kontrole ve veřejné správě a o změně některých zákonů (zákon o finanční kontrole), ve znění pozdějších předpisů.
- 14.3.4** Vztahy mezi stranami se řídí občanským zákoníkem, pokud není dohodnuto jinak.
- 14.3.5** Je-li tato smlouva nebo kterékoli z jejích ustanovení či dodatků částečně nebo úplně neplatné nebo neúčinné nebo ztratí svou platnost či účinnost, nemá to vliv na ostatní části smlouvy.
- 14.3.6** Zhotovitel, je-li fyzickou osobou, a dále ostatní osoby zapojené na plnění této smlouvy, výslovně souhlasí se zpracováním svých osobních údajů, v rozsahu identifikačních, adresných a kontaktních údajů, v souladu s příslušnými aktuálně platnými a účinnými právními předpisy České republiky a Evropské unie (zejména zákon č. 106/1999 Sb., o svobodném přístupu k informacím, zákon č. 110/2019 Sb., o zpracování osobních údajů, a nařízení Evropského parlamentu a Rady č. 2016/679). Tento souhlas je poskytován pro účely plnění této smlouvy, pro interní administrativní a statistické účely objednatele a dále pro účely informování veřejnosti o jeho činnosti nebo plnění povinností plynoucích z právních předpisů České republiky a Evropské unie. Zároveň zhotovitel souhlasí s možným zpřístupněním či zveřejněním celé této smlouvy v jejím plném znění, jakož i všech úkonů a okolností s touto smlouvou související. Osobní údaje objednatele mohou být předávány též dalším zpracovatelům nebo správcům osobních údajů, kteří jsou zapojeni na zpracování osobních údajů zhotovitele. Podrobnosti o zpracování osobních údajů, stejně jako o právech subjektů údajů, jako jsou právo na přístup a právo na námitku jsou specifikovány v Zásadách zpracování osobních údajů objednatele.
- 14.3.7** Smlouva je uzavřena v elektronické podobě s připojením zaručených elektronických podpisů všemi oprávněnými osobami obou smluvních stran.
- 14.3.8** Smluvní strany prohlašují, že tato smlouva odpovídá jejich pravé a svobodné vůli, seznámily se s jejím obsahem a na důkaz svého souhlasu ji podepisují.

15. Doložka obecního zřízení

Tento právní úkon byl v souladu s ustanoveními zákona č. 128/2000 Sb., o obcích, projednán a schválen Radou města Klatovy 27.04.2021, Usnesením č. 10/2021.

V Klatovech

**Rudolf
Salvetr**

Digitálně podepsal Rudolf
Salvetr
DN: cn=Rudolf Salvetr,
givenName=Rudolf,
sn=Salvetr, c=CZ, o=Město
Klatovy, serialNumber=ICA
- 10473968
Datum: 2021.04.30
08:58:00 +02'00'

.....
Mgr. Rudolf Salvetr
starosta města Klatov
(objednatel)

**Václav
Svoboda**

Digitálně podepsal
Václav Svoboda
Datum: 2021.04.30
07:33:24 +02'00'

.....
Václav Svoboda, jednatel
LS stavby s.r.o.
(zhotovitel)

Přílohy:

- Č. 1 – čestné prohlášení – seznam poddodavatelů
- Č. 2 – oceněný soupis prací s výkazem výměr (položkový rozpočet)
- Č. 3 – formulář změnového listu

Příloha č. 5 Výzvy k podání nabídek:

**Veřejná zakázka malého rozsahu na stavební práce mimo režim zákona
č. 134/2016 Sb., o zadávání veřejných zakázek,
uzavřená výzva**

„Havárie střešního pláště uhelny kotelny 106/V, sídliště ROZVOJ, Klatovy“

ČESTNÉ PROHLÁŠENÍ**Identifikační údaje účastníka zadávacího řízení:**

Obchodní jméno : **LS stavby s.r.o.**
Sídlo : **Palacvkého 764, 340 22 Nýrsko**

Seznam poddodavatelů:

*Účastník zadávacího řízení vyplní tabulku a v případě potřeby přidá příslušný počet řádků.
Za poddodavatele se považují všechny fyzické či právnické osoby, podílející se na plnění díla, pokud nejsou v zaměstnaneckém poměru vůči účastníkovi zadávacího řízení. Jedná se např. o autorizovanou osobu, o geodety, atd.*

Pořadové číslo	Obchodní jméno – název poddodavatele	IČ	Předmět plnění	Podíl plnění v % vůči celku zakázky
č. 1				
č. 2				
č. 3				

Celkemxxxx %

~~Čestně prohlašuji, že na plnění předmětu zakázky se budou podílet výhradně výše uvedení poddodavatelé.~~

NEBO:

Čestně prohlašuji, že na plnění předmětu zakázky se nebudou spoludílet žádní poddodavatelé a dílo provede společnostvlastní kapacitou.

V Nýrsku dne 31.03.2021



Václav Svoboda, jednatel
LS stavby s.r.o.

REKAPITULACE STAVBY

Kód: 20-025
 Stavba: Havárie střešního pláště uhelný kotelny 106/V

KSO:
 Místo: sídliště Rozvoj, Klatovy

CC-CZ:
 Datum: 31.3.2021

Zadavatel:
 KLATOVSKÁ TEPLÁRNA a.s.

IČ: 49760660
 DIČ:

Uchazeč:
 LS stavby s.r.o.; Palackého 764, 340 22 Nýrsko; IČ: 64834042

IČ: 64834042
 DIČ: CZ64834042

Projektant:
 AREA group s.r.o.

IČ: 25203231
 DIČ: CZ25203231

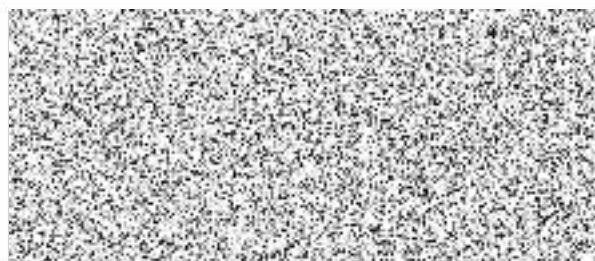
Zpracovatel:


IČ:
 DIČ:

Poznámka:

Soupis prací je sestaven s využitím Cenové soustavy ÚRS. Položky, které pochází z této cenové soustavy, jsou ve sloupci 'Cenová soustava' označeny popisem 'CS ÚRS' a úrovní příslušného kalendářního pololetí. Veškeré další informace vymezující popis a podmínky použití těchto položek z Cenové soustavy, které nejsou uvedeny přímo v soupisu prací, jsou neomezeně dálkově k dispozici na www.cs-urs.cz, sekce Cenové a technické podmínky.

Cena bez DPH			1 683 900,00
	Sazba daně	Základ daně	Výše daně
DPH základní	21,00%	1 683 900,00	353 619,00
DPH snížená	15,00%	0,00	0,00
Cena s DPH v CZK			2 037 519,00



31 -03- 2021

Václav Svoboda - jednatel

REKAPITULACE OBJEKTŮ STAVBY A SOUPISŮ PRACÍ

Kód: 20-025

Stavba: Havárie střešního pláště uhelny kotelny 106/V

Místo: sídliště Rozvoj, Klatovy

Datum:

31.03.2021

Zadavatel: KLATOVSKÁ TEPLÁRNA a.s.

Projektant:

AREA group s.r.o.

Uchazeč: LS stavby s.r.o.; Palackého 764, 340 22 Nýrsko; IČ: 6483404 Zpracovatel:

~~XXXXXXXXXXXX~~

Kód	Popis	Cena bez DPH [CZK]	Cena s DPH [CZK]	Typ
Náklady stavby celkem		1 683 900,00	2 037 519,00	
A	Bourací práce	400 207,93	484 251,60	STA
AA	Nový stav	1 257 242,07	1 521 262,90	STA
V	VRN	26 450,00	32 004,50	STA

KRYCÍ LIST SOUPISU PRACÍ

Stavba:

Havárie střešního pláště uhelné kotelny 106/V

Objekt:

A - Bourací práce

KSO: 803
Místo: sídliště Rozvoj, Klatovy
CZ-CPV: 45000000-7

Zadavatel:

KLATOVSKÁ TEPLÁRNA a.s.

Uchazeč:

LS stavby s.r.o.; Palackého 764, 340 22 Nýrsko; IČ: 64834042

Projektant:

AREA group s.r.o.

Zpracovatel:



CC-CZ: 12
Datum: 31.03.2021
CZ-CPA: 41

IČ: 49760660

DIČ:

IČ: 64834042

DIČ: CZ64834042

IČ: 25203231

DIČ: CZ25203231

IČ:

DIČ:

Poznámka:

Soupis prací je sestaven s využitím cenové soustavy ÚRS. Položky, které pochází z této cenové soustavy, jsou ve sloupci 'Cenová soustava' označeny popisem 'CS ÚRS' a úrovní příslušného kalendářního pololetí. Veškeré další informace vymežující popis a podmínky použití těchto položek z Cenové soustavy, které nejsou uvedeny přímo v soupisu prací, jsou neomezeně dálkově k dispozici na www.cs-urs.cz, sekce Cenové a technické podmínky

Cena bez DPH			400 207,93
	Základ daně	Sazba daně	Výše daně
DPH základní	400 207,93	21,00%	84 043,67
DPH snížená	0,00	15,00%	0,00
Cena s DPH	v CZK		484 251,60

SOUPIS PRACÍ

Stavba:

Havárie střešního pláště uhelný kotelny 106/V

Objekt:

A - Bourací práce

Místo: sídliště Rozvoj, Klatovy

Datum: 31.03.2021

Zadavatel: KLATOVSKÁ TEPLÁRNA a.s.

Projektant: AREA group s.r.o.

Uchazeč: LS stavby s.r.o.; Palackého 764, 340 22 Nýrsko; IČ: 64834042

Zpracovatel:

PČ	Typ	Kód	Popis	MJ	Množství	J.cena [CZK]	Cena celkem [CZK]
Náklady soupisu celkem							400 207,93
D	HSV		Práce a dodávky HSV				390 356,59
D	1		Zemní práce				50 331,71
1	K	113107043	Odstranění podkladů nebo krytů při překopech inženýrských sítí s přemístěním hmot na skládku ve vzdálenosti do 3 m nebo s naložením na dopravní prostředek ručně živičných, o tl. vrstvy přes 100 do 150 mm	m2	47,640	502,22	23 925,84
	W		(13,3+12,2+14,2)*1,2		47,640		
2	K	113203111	Výtrhání obrub s vybouráním lože, s přemístěním hmot na skládku na vzdálenost do 3 m nebo s naložením na dopravní prostředek z dlažebních kostek - žulové kvádry	m	10,000	66,09	660,93
3	K	132112111	Hloubení ryh šířky do 800 mm ručně zapažených i nezapažených, s urovnáním dna do předepsaného profilu a spádu v hornině třídy těžitelnosti I skupiny 1 a 2 soudržných	m3	11,625	780,32	9 071,27
	W		" odkop kolem styku podlahy uhelný a kotelny"				
	W		15,5*0,75		11,625		
4	K	132151102	Hloubení nezapažených ryh šířky do 800 mm strojně s urovnáním dna do předepsaného profilu a spádu v hornině třídy těžitelnosti I skupiny 1 a 2 přes 20 do 50 m3	m3	38,831	379,22	14 725,49
	W		" hloubení kolem stropu uhelný"				
	W		(1,1+0,6)/2*0,9*(12,2+16,6+13,3)		32,207		
	W		" odkop u styku stěny uhelný a kotelny" 2*1,2*1,2*2,3		6,624		
5	K	151101201	Zřízení pažení stěn výkopu bez rozepření nebo vzepření příložené, hloubky do 4 m	m2	13,500	89,49	1 208,11
	W		" odkop u styku stěny uhelný a kotelny - pažení" 2*2,7*2,5		13,500		
6	K	151101211	Odstranění pažení stěn výkopu bez rozepření nebo vzepření s uložením pažin na vzdálenost do 3 m od okraje výkopu příložené, hloubky do 4 m	m2	13,500	30,06	405,76
	W		" odkop u styku stěny uhelný a kotelny - pažení" 2*2,7*2,5		13,500		
7	K	979071012	Očistění vybouraných dlažebních kostek při překopech inženýrských sítí od spojovacího materiálu, s přemístěním hmot na skládku na vzdálenost do 3 m nebo s naložením na dopravní prostředek velkých, s původním vyplněním spár živící nebo cementovou maltou	m2	3,300	101,31	334,31
	W		" žulové kvádry" 11*0,3		3,300		
D	6		Úpravy povrchů, podlahy a osazování výplní				155,69
8	K	622135001	Vyrovnání nerovností podkladu vnějších omítaných ploch maltou, tloušťky do 10 mm vápenocementovou stěh	m2	0,500	236,16	118,08
	W		0,75*0,3+0,275		0,500		
9	K	622525201	Oprava tenkovrstvé omítky vnějších ploch silikátové, akrylátové, silikonové nebo silikonsilikátové stěn, v rozsahu opravované plochy do 10%	m2	1,000	37,61	37,61
	W		" po vybourané zídce" 1		1,000		
D	8		Trubní vedení				1 092,32
10	K	890411851	Bourání šachet a jímek strojně velikosti obestavěného prostoru do 1,5 m3 z prefabrikovaných skruží	m3	0,424	2 576,23	1 092,32
	W		"demontáž vpustí uliční" 3,14*0,6*0,6*0,25*1,5		0,424		
D	9		Ostatní konstrukce a práce, bourání				231 959,05
11	K	919735113	Rezání stávajícího živičného krytu nebo podkladu hloubky přes 100 do 150 mm	m	44,500	129,49	5 762,11
	W		1,2+13,3+16,6+12,2+1,2		44,500		
12	K	938909311	Cistění vozovek metením blata, prachu nebo hlinitého nánosů s odklizením na hromady na vzdálenost do 20 m nebo naložením na dopravní prostředek strojně povrchu podkladu nebo krytu betonového nebo živičného	m2	10 500,000	0,75	7 840,66

PČ	Typ	Kód	Popis	MJ	Množství	J.cena [CZK]	Cena celkem [CZK]
	W		50*6		300,000		
	W		300*35 'Přepočtené koeficientem množství		10 500,000		
13	K	961031411	Bourání základů ze zdiva cihelného na maltu cementovou	m3	9,214	964,00	8 882,25
	W		" ubourání stěny na výšku - styk s kotelnou" 2*2,5*2,85*0,3		4,275		
	W		" ubourání stěny po obvodě uhelny" 0,49*0,3*(10*2+13,6)		4,939		
14	K	962032240	Bourání zdiva nadzákladového z cihel nebo tvárnic z cihel pálených nebo vápenopískových, na maltu cementovou, objemu do 1 m3	m3	1,844	1 452,31	2 678,05
	W		" příčné zdivo" 0,27*0,49*4,84*2		1,281		
	W		" část nadezdívky" 2,5*0,75*0,3		0,563		
	W		Součet		1,844		
15	K	962052314	Bourání zdiva železobetonového pilířů, průřezu do 0,36 m2	m3	0,245	1 857,26	455,03
	W		" pilíře ubourání" 0,5*0,5*0,49*2		0,245		
16	K	963051213	Bourání železobetonových stropů žebrových s viditelnými trámy	m3	54,838	1 967,39	107 887,68
	W		14,2*11,2*0,31+0,2*0,5*13,6+0,2*0,5*10,5*2+0,2*0,3*(10,5*2+13,6)		54,838		
17	K	965042241	Bourání mazanin betonových nebo z litého asfaltu tl. přes 100 mm, plochy přes 4 m2	m3	3,875	1 955,81	7 578,76
	W		" podlaha uhelna" 15,5*0,25		3,875		
18	K	966008212	Bourání odvodňovacího žlabu s odklizením a uložením vybouraného materiálu na skládku na vzdálenost do 10 m nebo s naložením na dopravní prostředek z betonových příkopových tvárnic nebo desek šířky přes 500 do 800 mm	m	4,500	67,92	305,64
	W		" žlab kolem bourané zidky" 4,5		4,500		
19	K	966008222	Bourání odvodňovacího žlabu s odklizením a uložením vybouraného materiálu na skládku na vzdálenost do 10 m nebo s naložením na dopravní prostředek betonového nebo polymerbetonového s krycím roštem šířky přes 200 mm	m	12,500	116,34	1 454,28
	W		"žlab s mříží" 5,1+7,4		12,500		
20	K	977151126	Jádrové vrtý diamantovými korunkami do stavebních materiálů (železobetonu, betonu, cihel, obkladů, dlažeb, kamene) průměru přes 200 do 225 mm	m	1,000	5 821,47	5 821,47
	W		" napojení dešťové kanalizace" 0,5		0,500		
	W		" napojení drenáže" 0,5		0,500		
	W		Součet		1,000		
21	K	977211112	Rezáni konstrukcí stěnovou pilou železobetonových průměru řezané výtuzě do 16 mm hloubka řezu přes 200 do 350 mm	m	16,500	2 477,15	40 872,97
	W		"úroveň stropu" 16,5		16,500		
22	K	977211122	Rezáni konstrukcí stěnovou pilou z cihel nebo tvárnic hloubka řezu přes 200 do 350 mm	m	8,400	2 683,51	22 541,45
	W		"řezání stěn" 2*4,2		8,400		
23	K	721140806	Demontáž potrubí z litinových trub odpadních nebo dešťových přes 100 do DN 200	m	10,000	218,11	2 181,07
	W		" demontáž dešťová kanal." 7+3		10,000		
24	K	733120832	Demontáž potrubí z trubek ocelových hladkých Ø přes 89 do 133	m	22,000	105,67	2 324,72
	W		11*2		22,000		
25	K	713410863	Odstranění tepelné izolace potrubí a ohybu pásy nebo rohožemi s povrchovou úpravou hliníkovou fólií připevněnými samolepicí hliníkovou páskou potrubí, tloušťka izolace přes 50 mm	m	22,000	75,73	1 666,09
26	K	767641805	Demontáž dveřních zárubní odřezáním od upevnění, plochy dveří přes 2,5 do 4,5 m2	kus	1,000	287,09	287,09
	W		" rám posuvných dveří" 1		1,000		
27	K	767691823	Ostatní práce - vyvěšení nebo zavěšení kovových křídel plochy přes 2 m2	kus	1,000	55,20	55,20
28	K	751398825	Demontáž ostatních zařízení větrací mřížky stěnové, průřezu přes 0,200 m2	kus	2,000	182,27	364,53
	W		" větrací šachta" 2		2,000		
29	K	9951R	Kropení staveniště proti prašnosti	m2	200,000	40,00	8 000,00
30	K	9952R	Demontáž elektrorozvodů - povrchové rozvody a svítidla	Kč	1,000	5 000,00	5 000,00
	D	997	Přesun sutě				106 814,27
31	K	997013501	Odvoz sutí a vybouraných hmot na skládku nebo meziskládku se složením, na vzdálenost do 1 km	t	259,372	99,99	25 933,54
32	K	997013509	Odvoz sutí a vybouraných hmot na skládku nebo meziskládku se složením, na vzdálenost Příplatek k ceně za každý další i započatý 1 km přes 1 km	t	2 593,720	1,70	4 413,50
	W		259,372*10 'Přepočtené koeficientem množství		2 593,720		
33	K	997013511	Odvoz sutí a vybouraných hmot z meziskládky na skládku s naložením a se složením, na vzdálenost do 1 km	t	259,372	99,99	25 935,40

PČ	Typ	Kód	Popis	MJ	Množství	J.cena [CZK]	Cena celkem [CZK]
34	K	997013814	Poplatek za uložení stavebního odpadu na skládce (skládkovné) z izolačních materiálů zaříděného do Katalogu odpadů pod kódem 17 06 04	t	0,168	2 000,00	336,00
35	K	997013861	Poplatek za uložení stavebního odpadu na recyklační skládce (skládkovné) z prostého betonu zaříděného do Katalogu odpadů pod kódem 17 01 01	t	53,750	162,00	8 707,50
VV		0,814+16,585+8,5256+1,5756+26,25			53,750		
36	K	997013862	Poplatek za uložení stavebního odpadu na recyklační skládce (skládkovné) z armovaného betonu zaříděného do Katalogu odpadů pod kódem 17 01 01	t	132,199	187,80	24 826,97
VV		0,583+131,611			132,199		
37	K	997013863	Poplatek za uložení stavebního odpadu na recyklační skládce (skládkovné) cihelného zaříděného do Katalogu odpadů pod kódem 17 01 02	t	3,596	303,00	1 089,59
38	K	997013873	Poplatek za uložení stavebního odpadu na recyklační skládce (skládkovné) zeminy a kamení zaříděného do Katalogu odpadů pod kódem 17 05 04	t	52,500	151,80	7 969,50
VV		"zemina, prach" 52,5			52,500		
39	K	997013875	Poplatek za uložení stavebního odpadu na recyklační skládce (skládkovné) asfaltového bez obsahu dehtu zaříděného do Katalogu odpadů pod kódem 17 03 02	t	15,054	505,00	7 602,27
D		998	Přesun hmot				3,55
40	K	998011001	Přesun hmot pro budovy občanské výstavby, bydlení, výrobu a služby s nosnou svislou konstrukcí zděnou z cihel, tvárnic nebo kamene vodorovná dopravní vzdálenost do 100 m pro budovy výšky do 6 m	t	0,030	118,33	3,55
D		PSV	Práce a dodávky PSV				9 851,34
D		721	Zdravotnicka - vnitřní kanalizace				352,15
41	K	721210823	Demontáž kanalizačního příslušenství střešních vtoků DN 125	kus	2,000	176,08	352,15
D		764	Konstrukce klempířské				490,02
42	K	764002841	Demontáž klempířských konstrukcí oplechování horních ploch zdí a nadezdívek do suti	m	2,500	196,01	490,02
VV		"zídka bouraná" 2,5			2,500		
D		766	Konstrukce truhlářské				27,87
43	K	766691914	Ostatní práce vyvěšení nebo zavěšení křidel s případným uložení a opětovným zavěšením po provedení stavebních změn dřevěných dveřních, plochy do 2 m ²	kus	1,000	27,87	27,87
VV		" dveře mezi uhelnou a kotelnou" 1			1,000		
D		767	Konstrukce zámečnické				8 981,30
44	K	767641800	Demontáž dveřních zárubní odřezáním od upevnění, plochy dveří do 2,5 m ²	kus	1,000	250,10	250,10
VV		" zárubeň mezi kotelnou a uhelnou" 1,000			1,000		
45	K	9953R	Vyklizení prostoru pro zasypání	m ²	145,520	60,00	8 731,20
VV		10,7*13,6			145,520		

KRYCÍ LIST SOUPISU PRACÍ

Stavba:

Havárie střešního pláště uhelný kotelny 106/V

Objekt:

AA - Nový stav

KSO: 803
Místo: sídliště Rozvoj, Klatovy
CZ-CPV: 45000000-7

Zadavatel:

KLATOVSKÁ TEPLÁRNA a.s.

Uchazeč:

LS stavby s.r.o.; Palackého 764, 340 22 Nýrsko; IČ: 64834042

Projektant:

AREA group s.r.o.

Zpracovatel:



CC-CZ: 12
Datum: 31.03.2021
CZ-CPA: 41

IČ: 49760660

DIČ:

IČ: 64834042

DIČ: CZ64834042

IČ: 25203231

DIČ: CZ25203231

IČ:

DIČ:

Poznámka:

Soupis prací je sestaven s využitím Cenové soustavy ÚRS. Položky, které pocházejí z této cenové soustavy, jsou ve sloupci 'Cenová soustava' označeny popisem 'CS ÚRS' a úrovní příslušného kalendářního pololetí. Veškeré další informace vymežující popis a podmínky použití těchto položek z Cenové soustavy, které nejsou uvedeny přímo v soupisu prací, jsou neomezeně dále k dispozici na www.cs-urs.cz, sekce Cenové a technické podmínky

Cena bez DPH

1 257 242,07

	Základ daně	Sazba daně	Výše daně
DPH základní	1 257 242,07	21,00%	264 020,83
DPH snížená	0,00	15,00%	0,00

Cena s DPH

v CZK

1 521 262,90

SOUPIS PRACÍ

Stavba:

Havárie střešního pláště uhelný kotelny 106/V

Objekt:

AA - Nový stav

Místo: sídliště Rozvoj, Klatovy

Datum: 31.03.2021

Zadavatel: KLATOVSKÁ TEPLÁRNA a.s.

Projektant: AREA group s.r.o.

Uchazeč: LS stavby s.r.o.; Palackého 764, 340 22 Nýrsko; IČ: 64834042

Zpracovatel:



PČ	Typ	Kód	Popis	MJ	Množství	J.cena [CZK]	Cena celkem [CZK]
Náklady soupisu celkem							1 257 242,07
D	HSV		Práce a dodávky HSV				1 176 763,37
D	1		Zemní práce				522 358,36
1	K	174151102	Zásyp sypaninou z jakékoliv horniny strojně s uložením výkopku ve vrstvách se ztuhnutím v uzavřených prostorech s urovnáním povrchu záspy	m3	396,036	363,93	144 127,88
	W		13,6*10,35*2,1+11,6*15,4*0,55		393,848		
	W		"rýha po žlabu" (5+7,5)*0,5*0,35		2,188		
	W		Součet		396,036		
2	M	1 11R	Tříděná zemina ztuhitelná (např. Zavlekov)	t	633,658	120,00	76 038,96
	W		396,036*1,6 'Přepočtené koeficientem množství		633,658		
3	K	162751117	Vodorovně premístění výkopku nebo sypaniny po suchu na obvyklém dopravním prostředku, bez naložení výkopku, avšak se složením bez rozhrnutí z horniny třídy těžitelnosti I skupiny 1 až 3 na vzdálenost přes 9 000 do 10 000 m	m3	396,036	255,56	101 210,19
4	K	162751119	Vodorovně premístění výkopku nebo sypaniny po suchu na obvyklém dopravním prostředku, bez naložení výkopku, avšak se složením bez rozhrnutí z horniny třídy těžitelnosti I skupiny 1 až 3 na vzdálenost Příplatek k ceně za každých dalších i započatých 1 000 m	m3	9 504,864	16,92	160 799,23
	W		396,036*24 'Přepočtené koeficientem množství		9 504,864		
5	K	167151121	Nakládání, skládání a překládání neulehlého výkopku nebo sypaniny strojně skládání nebo překládání, z hornin třídy těžitelnosti I, skupiny 1 až 3	m3	396,036	91,01	36 042,83
6	K	181951112	Úprava pláně vyrovnaním výškových rozdílů strojně v hornině třídy těžitelnosti I, skupiny 1 až 3 se ztuhnutím	m2	190,000	21,79	4 139,27
D	2		Zakládání				264 500,62
7	K	211531111	Výplň kamenivem do rýh odvodňovacích žebor nebo trativodů bez ztuhnutí, s úpravou povrchu výplně kamenivem hrubým drceným frakce 16 až 63 mm	m3	1,884	981,74	1 849,60
	W		16*3,14*(0,2*0,2-0,05*0,05)		1,884		
8	K	211971110	Zřízení opláštění výplně z geotextilie odvodňovacích žebor nebo trativodů v rýze nebo zářezu se stěnami šikmými o sklonu do 1:2	m2	20,096	28,30	568,69
	W		16*3,14*0,4		20,096		
9	M	69311197	geotextilie netkaná separační, ochranná, filtrační, drenážní PES(70%)+PP(30%) 200g/m2	m2	23,110	12,60	291,19
	W		20,096*1,15 'Přepočtené koeficientem množství		23,110		
10	K	212572111	Lože pro trativody ze štěrkopisku tříděného	m3	0,800	1 049,13	839,30
	W		16*0,5*0,1		0,800		
11	K	212755213	Trativody bez lože z drenážních trubek plastových flexibilních D 80 mm	m	16,000	37,20	595,28
12	K	274321411	Základy z betonu železového (bez výztuže) pasy z betonu bez zvláštních nároků na prostředí tř. C 20/25	m3	3,950	2 854,70	11 276,06
	W		(4,25+0,8*2+2,49+7,46)*0,5*0,5		3,950		
13	K	274351121	Bednění základů pasů rovné zřízení	m2	8,425	318,96	2 687,26
	W		" vnější strana pasu" 0,5*(0,5+4,25+0,8*2+2,5+7,5+0,5)		8,425		
14	K	274351122	Bednění základů pasů rovné odstranění	m2	8,425	61,21	515,65
15	K	274361821	Výztuž základů pasů z betonářské oceli 10 505 (R) nebo BSt 500	t	0,155	41 456,71	6 425,79
	W		((4,25+0,8*2+2,49+7,46)/0,25+1)*1*2*1,208*0,001		0,155		
16	K	279113144	Základové zdi z tvárnice ztraceného bednění včetně výplně z betonu bez zvláštních nároků na vliv prostředí třídy C 20/25, tloušťky zdíva přes 250 do 300 mm	m2	61,620	3 217,04	198 233,72
	W		(4,75+0,8*2+1,49+7,96)*3,9		61,620		

PČ	Typ	Kód	Popis	MJ	Množství	J.cena [CZK]	Cena celkem [CZK]
17	K	279234311	Zdivo základové z cihel pálených stěn z cihel plných, dl. 290 mm P 20 M, na maltu MC-5 až MC-10	m3	0,599	4 928,65	2 952,26
	W		"otvor v kotelně" 0,95*2,1*0,3		0,599		
18	K	279361821	Výztuž základových zdí nosných svislých nebo odkloněných od svislice, rovinných nebo oblých, deskových nebo žebrových, včetně výztuže jejich žeber z betonářské oceli 10 505 (R) nebo Bst 500	t	0,955	40 068,92	38 265,82
	W		" svisle"((4,25+0,8*2+2,49+7,46)/0,25+1)*4*2*1,208*0,001		0,620		
	W		3,9/0,25*(4,25+0,8*2+2,49+7,46)*2*0,617*0,001*1,1		0,335		
	D	3	Svislé a kompletní konstrukce				3 734,95
19	K	310237241	Zazdívka otvorů ve zdivu nadzákladovém cihlami pálenými plochy přes 0,09 m2 do 0,25 m2, ve zdi tl. do 300 mm	kus	2,000	412,96	825,93
	W		"ze dvou stran" 2		2,000		
20	K	311113142	Nadzákladové zdi z tvárnic ztraceného bednění hladkých, včetně výplně z betonu třídy C 20/25, tloušťky zdiva přes 150 do 200 mm	m2	0,438	1 045,16	457,78
	W		" doplnění zdiva nad terémem" 0,3*0,2*(4,3+3)		0,438		
21	K	345321414	Zídky atikové, poprsní, schodiškové a zábradelní z betonu železového bez výztuže tř. C 20/25	m3	0,731	3 353,27	2 451,24
	W		"zhlaví stěny nad terémem" (4,4+3+5)*0,5*0,1+(0,8*2+2,09)*0,3*0,1		0,731		
	D	4	Vodorovné konstrukce				2 536,89
22	K	451573111	Lože pod potrubí, stoky a drobné objekty v otevřeném výkopu z písku a šterkopísku do 63 mm	m3	1,250	1 065,41	1 331,76
	W		" lože pod vpusti" 1*1*0,1*2		0,200		
	W		"pod dešťovou kan" (2+15,5)*0,6*0,1		1,050		
23	K	452313151	Podkladní a zajišťovací konstrukce z betonu prostého v otevřeném výkopu bloky pro potrubí z betonu tř. C 20/25	m3	0,400	3 012,82	1 205,13
	W		" podbet. vpust" 0,5*0,5*0,8*2		0,400		
	D	5-10	Nová skladba S2				256 329,44
24	K	171152501	Zhutnění podloží pod násypy z rostlé horniny třídy těžitelnosti I a II, skupiny 1 až 4 z hornin soudružných a nesoudržných	m2	190,000	6,72	1 276,63
	W		" viz situace C.2" 190		190,000		
	W		Součet		190,000		
25	K	564861111	Podklad ze šterkodrti SD s rozprostřením a zhutněním, po zhutnění tl. 200 mm	m2	190,000	211,36	40 159,35
	W		" viz situace C.2" 190		190,000		
	W		Součet		190,000		
26	K	564952111	Podklad z mechanicky zpevněného kameniva MZK (minerální beton) s rozprostřením a s zhutněním, po zhutnění tl. 150 mm	m2	190,000	231,48	43 980,31
27	K	565165121	Asfaltový beton vrstva podkladní ACP 16 (obalované kamenivo střednězrné - OKS) s rozprostřením a zhutněním v pruhu šířky přes 3 m, po zhutnění tl. 80 mm	m2	190,000	546,66	103 865,49
28	K	573211108	Postřik spojovací PS bez posypu kamenivem z asfaltu silničního. v množství 0.40 ka/m2	m2	190,000	6,21	1 180,22
29	K	577134141	Asfaltový beton vrstva obrusná ACO 11 (ABS) s rozprostřením a se zhutněním z modifikovaného asfaltu v pruhu šířky přes 3 m, po zhutnění tl. 40 mm	m2	190,000	346,67	65 867,44
	D	5-11	Skladba ozelenění - S4				2 836,24
30	K	181006111	Rozprostření zemin schopných zúrodnění v rovině a ve sklonu do 1:5, tloušťka vrstvy do 0,10 m	m2	11,000	7,81	85,88
	W		" viz situace C.2" 11		11,000		
31	M	10371500	substrát pro trávníky VL	m3	1,100	1 020,00	1 122,00
	W		11*0,1		1,100		
32	K	181351003	Rozprostření a urovňání ornice v rovině nebo ve svahu sklonu do 1:5 strojně při souvislé ploše do 100 m2, tl. vrstvy do 200 mm	m2	11,000	76,04	836,43
	W		" viz situace C.2" 11		11,000		
33	K	181411131	Založení trávníku na půdě předem připravené plochy do 1000 m2 výsevem včetně utážení parkového v rovině nebo na svahu do 1:5	m2	11,000	26,60	292,64
	W		" viz situace C.2" 11		11,000		
34	M	00572420	osivo směs travní parková okrasná	kg	0,165	120,00	19,80
	W		11*0,015 'Přepočtené koeficientem množství Chemické odplevelení půdy před založením kultury, trávníku nebo zpevněných ploch o výměře jednotlivě přes 20 m2 v rovině nebo na svahu do 1:5 postřikem na široko		0,165		
	W		" viz situace C.2" 11		11,000		
35	K	184802111	Chemické odplevelení půdy před založením kultury, trávníku nebo zpevněných ploch o výměře jednotlivě přes 20 m2 v rovině nebo na svahu do 1:5 postřikem na široko	m2	11,000	2,08	22,84
	W		" viz situace C.2" 11		11,000		
36	K	185804311	Zaliti rostlin vodou plochy záhonů jednotlivě do 20 m2	m3	1,100	415,14	456,65

PČ	Typ	Kód	Popis	MJ	Množství	J.cena [CZK]	Cena celkem [CZK]
	W		" viz situace C.2" 11		11,000		
	W		11*0,1 'Přepočtené koeficientem množství		1,100		
	D	6	Úpravy povrchů, podlahy a osazování výplní				13 757,84
37	K	612331141	Omítka cementová vnitřních ploch nanášená ručně dvouvrstvá, tloušťky jádrové omítky do 10 mm a tloušťky štuky do 3 mm štuková plstí hlazená svislých konstrukcí stěn	m2	3,750	344,96	1 293,59
	W		"zazděný otvor" 1,5*2,5		3,750		
38	K	622131121	Podkladní a spojovací vrstva vnějších omítaných ploch penetrace akrylát-silikonová nanášená ručně stěn	m2	8,000	49,16	393,27
39	K	622211001	Montáž kontaktního zateplení lepením a mechanickým kotvením z polystyrenových desek nebo z kombinovaných desek na vnější stěny, tloušťky desek do 40 mm	m2	8,000	573,03	4 584,24
	W		16*0,5		8,000		
40	M	28376360	deska z polystyrénu XPS, hrana rovná a strukturovaný povrch $\lambda=0,034$ tl 20mm	m2	8,160	114,00	930,24
	W		8*1,02 'Přepočtené koeficientem množství		8,160		
41	K	622335103	Oprava cementové omítky vnějších ploch hladké stěn, v rozsahu opravované plochy přes 30 do 50%	m2	7,695	251,46	1 935,00
	W		" větrací šachta oprava po zazdění otvorů" (1,35+1,5)*2*1,35		7,695		
42	K	622511111	Omítka tenkovrstvá akrylátová vnějších ploch probarvená, včetně penetrace podkladu mozaiková střednězrná stěn	m2	8,160	566,36	4 621,50
	W		8*1,02 'Přepočtené koeficientem množství		8,160		
	D	8	Trubní vedení				32 818,51
43	K	871315221	Kanalizační potrubí z tvrdého PVC v otevřeném výkopu ve sklonu do 20 %, hladkého plnostěnného jednovrstvého, tuhost třídy SN 8 DN 160	m	9,500	372,34	3 537,21
	W		2+7,5		9,500		
44	K	871355221	Kanalizační potrubí z tvrdého PVC v otevřeném výkopu ve sklonu do 20 %, hladkého plnostěnného jednovrstvého, tuhost třídy SN 8 DN 200	m	12,000	467,85	5 614,26
	W		3,5+8,5		12,000		
45	K	877265211	Montáž tvarovek na kanalizačním potrubí z trub z plastu z tvrdého PVC nebo z polypropylenu v otevřeném výkopu jednoosých DN 110	kus	9,000	190,09	1 710,81
46	M	28654529	uzavírací zátká drenážního potrubí systému budov DN 80	kus	2,000	14,20	28,40
47	M	28654512	koleno drenážního systému budov 90° DN 80	kus	4,000	86,80	347,20
48	M	28654515	tvarovka T-kus drenážního systému budov DN 80	kus	1,000	601,00	601,00
49	M	28654511	spojovací hrdlo drenážního systému budov DN 80	kus	2,000	31,60	63,20
50	K	877315211	Montáž tvarovek na kanalizačním potrubí z trub z plastu z tvrdého PVC nebo z polypropylenu v otevřeném výkopu jednoosých DN 160	kus	2,000	226,18	452,37
51	M	28611361	koleno kanalizační PVC KG 160x45°	kus	1,000	106,00	106,00
	W		1		1,000		
52	M	28617245	redukce kanalizační PP DN 200/150	kus	1,000	509,00	509,00
53	K	877355211	Montáž tvarovek na kanalizačním potrubí z trub z plastu z tvrdého PVC nebo z polypropylenu v otevřeném výkopu jednoosých DN 200	kus	1,000	246,41	246,41
54	M	28611366	koleno kanalizace PVC KG 200x45°	kus	1,000	224,00	224,00
55	K	877355221	Montáž tvarovek na kanalizačním potrubí z trub z plastu z tvrdého PVC nebo z polypropylenu v otevřeném výkopu dvouosých DN 200	kus	1,000	408,76	408,76
56	M	28611921	odbočka kanalizační plastová PP s hrdlem KG 200/200/45°	kus	1,000	1 200,00	1 200,00
57	K	895941311	Zřízení vpusti kanalizační uliční z betonových dílců typ UVB-50	kus	8,000	526,73	4 213,81
58	M	59223852	dno pro uliční vpust' s kalovou prohlubní betonové 450x300x50mm	kus	2,000	494,00	988,00
	W		"sk2" 1		1,000		
	W		"sk1"1		1,000		
	W		Součet		2,000		
59	M	59223854	skruž pro uliční vpust' s výtokovým otvorem PVC betonová 450x350x50mm	kus	2,000	736,00	1 472,00
	W		"sk2" 1		1,000		
	W		"sk1"1		1,000		
	W		Součet		2,000		
60	M	59223860	skruž pro uliční vpust' středová betonová 450x195x50mm	kus	1,000	325,00	325,00
	W		"sk2" 1		1,000		
61	M	59223857	skruž pro uliční vpust' horní betonová 450x295x50mm	kus	1,000	431,00	431,00
	W		"sk1"1		1,000		

PČ	Typ	Kód	Popis	MJ	Množství	J.cena [CZK]	Cena celkem [CZK]
62	M	59223862	skruž pro uliční vpust' středová betonová 450x295x50mm	kus	1,000	430,00	430,00
	W		"sk1"1		1,000		
63	M	8 11R	konus uliční vpust'	ks	1,000	385,00	385,00
	W		"sk2" 1		1,000		
64	K	452112111	Osazení betonových dílců prstenců nebo ráků pod poklopy a mříže. výškv do 100 mm	kus	2,000	143,70	287,39
65	M	59224011	prstenec šachtový vyrovnávací betonový 625x100x60mm	kus	1,000	226,00	226,00
	W		"sk1"1		1,000		
	W		Součet		1,000		
66	M	59223866	skruž pro uliční vpust' přechodová betonová 450-270x295x50m	kus	1,000	555,00	555,00
	W		"sk2" 1		1,000		
67	K	899203112	Osazení mříží litinových včetně ráků a košů na bahno pro třídu zatížení B125. C250	kus	2,000	1 135,85	2 271,69
68	M	8 12R	MŘÍŽ s rámem C250 500x300 mm(KM18P)	ks	1,000	2 121,00	2 121,00
69	M	8 13R	Mříž s rámem D400 (KM12)	ks	1,000	2 642,00	2 642,00
70	M	59223871	Kalový koš pozinkovaný 600 mm	kus	1,000	682,00	682,00
	W		"sk1"1		1,000		
	W		Součet		1,000		
71	M	59223871.1	Kalový koš pozinkovaný, oválný 575 mm	kus	1,000	740,00	740,00
	W		"sk2" 1		1,000		
	W		Součet		1,000		
D	9		Ostatní konstrukce a práce, bourání				47 554,04
72	K	9 11R	U-M VE TRACT MŘÍŽKA S PROTIDESTOVOU ZALUŽÍ POZINKOVANÝ PLECH tl. 1,0 mm, POVRCHOVÁ ÚPRAVA BÍLÝ PRÁŠKOVÝ LAK, SÍTKA PROTI HMYZU ZE SKELNÉHO VLÁKNA PŘEDPOKLÁDANÝ ROZMĚR 250 x 600 mm, ZAMĚŘIT NA STAVBĚ " pol. P1 viz výkres nový stav" 2	ks	2,000	2 500,00	5 000,00
	W				2,000		
73	K	916131213	Osazení silničního obrubníku betonového se zřízením lože, s vyplněním a zatřením spár cementovou maltou stojatého s boční opěrou z betonu prostého, do lože z betonu prostého	m	6,000	256,07	1 536,39
	W		" viz situace C.2" 6		6,000		
74	M	59217034	obrubník betonový silniční 1000x150x300mm	m	6,000	196,00	1 176,00
75	K	916132113	Osazení silniční obruby z betonové předlažby (krajníků) s ložem tl. přes 50 do 100 mm, s vyplněním a zatřením spár cementovou maltou šířky do 250 mm s boční opěrou z betonu prostého, do lože z betonu prostého	m	22,000	223,16	4 909,55
	W		" viz situace C.2" 22		22,000		
76	M	59218002	krajník betonový silniční 500x250x100mm	m	22,440	177,00	3 971,88
	W		22*1,02 'Přepočtené koeficientem množství		22,440		
77	K	916241213	Osazení obrubníku kamenného se zřízením lože, s vyplněním a zatřením spár cementovou maltou stojatého s boční opěrou z betonu prostého, do lože z betonu prostého	m	11,000	229,16	2 520,80
	W		"žulové kvádry dle situace"11		11,000		
78	M	58380005	obrubník kamenný žulový přímý 200x250mm(možno využít stávající, vybourané)	m	11,000	1 010,00	11 110,00
79	K	916991121	Lože pod obrubníky, krajníky nebo obruby z dlažebních kostek z betonu prostého	m3	1,395	3 019,52	4 212,23
	W		"odvodň. žlab" 1,5*0,15*0,6		0,135		
	W		" pod krajník" 22*0,15*0,3		0,990		
	W		" pod siln obrub" 6*0,15*0,3		0,270		
	W		Součet		1,395		
80	K	919732211	Styčná pracovní spára při napojení nového živiceho povrchu na stávající se zalitím za tepla modifikovanou asfaltovou hmotou s posypem vápenným hydrátem šířky do 15 mm, hloubky do 25 mm včetně prořezání spár	m	47,000	98,81	4 643,96
	W		1,2+13,3+16,6+12,2+1,2+5*0,5		47,000		
81	K	919735113	Rezáni stávajícího živiceho krytu nebo podkladu hloubky přes 100 do 150 mm	m	47,000	129,49	6 085,82
	W		(1,2+13,3+16,6+12,2+1,2+5*0,5)		47,000		
82	K	935112211	Osazení betonového příkopového žlabu s vyplněním a zatřením spár cementovou maltou s ložem tl. 100 mm z betonu prostého z betonových příkopových tvárců šířky přes 500 do 800 mm	m	1,500	250,81	376,22
	W		"u vpusti u domu" 1,5		1,500		
83	M	59227035	žlab odvodňovací betonový 510x 650x157mm	m	1,530	341,00	521,73
	W		1,5*1,02 'Přepočtené koeficientem množství		1,530		
84	K	949101111	Lešení pomocné pracovní pro objekty pozemních staveb pro zatížení do 150 kg/m2, o výšce lešeňové podlahy do 1,9 m	m2	30,000	49,65	1 489,46
	W		" pro malbu" 6*1		6,000		
	W		" pro izolaci" 16*1,5		24,000		

PČ	Typ	Kód	Popis	MJ	Množství	J.cena [CZK]	Cena celkem [CZK]
D 998			Přesun hmot				30 336,48
85	K	998011001	Přesun hmot pro budovy občanské výstavby, bydlení, výrobu a služby s nosnou svíslou konstrukcí zděnou z cihel, tvárnic nebo kamene vodorovná dopravní vzdálenost do 100 m pro budovy výšky do 6 m	t	297,006	102,14	30 336,48
D PSV			Práce a dodávky PSV				80 478,70
D 711			Izolace proti vodě, vlhkosti a plynům				49 698,93
86	K	711112001	Provedení izolace proti zemní vlhkosti natěradly a tmely za studena na ploše svíslé S nátěrem penetračním	m2	65,600	22,03	1 445,16
WV			16,000*4,1				65,600
87	M	11163150	lak penetrační asfaltový	t	0,023	48 300,00	1 110,90
WV			65,6*0,00035 Přepočtené koeficientem množství				0,023
88	K	711142559	Provedení izolace proti zemní vlhkosti pásy přitavením NAIP na ploše svíslé S	m2	144,000	116,96	16 842,80
WV			16*4,5*2				144,000
89	M	62832134	pás asfaltový natavitelný oxidovaný tl 4,0mm typu V60 S40 s složkou ze skleněné rohože, s jemnozrnným minerálním posypem	m2	172,800	100,00	17 280,00
WV			144*1,2 Přepočtené koeficientem množství				172,800
90	K	711161122	Izolace proti zemní vlhkosti a beztlakové vodě nopovými fóliemi na ploše vodorovné V vrstva ochranná, odvětrávací a drenážní s nakaširovanou filtrační textilíi výška nopku 8,0 mm, tl. fólie do 0,6 mm	m2	72,000	142,07	10 228,93
WV			" izolace ztrac. bednění" 16*4,5				72,000
91	K	711161384	Izolace proti zemní vlhkosti a beztlakové vodě nopovými fóliemi ostatní ukončení izolace provětrávací lištou	m	16,000	108,85	1 741,52
WV			" ukončení nopové izol" 16				16,000
92	K	998711101	Přesun hmot pro izolace proti vodě, vlhkosti a plynům stanovený z hmotnosti přesunovaného materiálu vodorovná dopravní vzdálenost do 50 m v objektech výšky do 6 m	t	1,058	992,08	1 049,62
D 712			Povlakové krytiny				3 636,60
93	K	712998005	Provedení povlakové krytiny střeš - ostatní práce montáž odvodňovacího prvku atikového chrliče z PVC na dešťovou vodu DN 125	kus	2,000	546,89	1 093,78
94	M	56231129	pojistný přepad ploché střechy s manžetou pro asfaltovou hydroizolaci DN 50, DN 75, DN 110, DN 125 - dl.900mm	kus	2,000	1 270,00	2 540,00
95	K	998712101	Přesun hmot pro povlakové krytiny stanovený z hmotnosti přesunovaného materiálu vodorovná dopravní vzdálenost do 50 m v objektech výšky do 6 m	t	0,003	940,94	2,82
D 764			Konstrukce klempířské				23 978,58
96	K	764011423	Dilatační lišta z pozinkovaného plechu přípojovací, včetně tmelení rš 150 mm	m	16,500	235,76	3 890,09
WV			"pol p2 výkres nového stavu" 16,500				16,500
97	K	764215408	Oplechování horních ploch zdí a nadezdívek (atik) z pozinkovaného plechu celoplošně lepené rš 750 mm	m	16,500	1 205,57	19 891,88
WV			"pol p2 viz výkres nový stav" 16,5				16,500
98	K	998764101	Přesun hmot pro konstrukce klempířské stanovený z hmotnosti přesunovaného materiálu vodorovná dopravní vzdálenost do 50 m v objektech výšky do 6 m	t	0,101	1 946,67	196,61
D 783			Dokončovací práce - nátěry				1 971,88
99	K	783000103	Zakrývání konstrukcí včetně pozdějšího odkrytí podlah nebo vodorovných ploch položením fólie	m2	12,000	5,88	70,61
WV			" podlaha ve stávající kotelně zakrytí při výmalbě" 6*2				12,000
100	M	58124842	fólie pro maliřské potřeby zakrývací tl 7μ 4x5m	m2	12,600	0,80	10,08
WV			12*1,05 Přepočtené koeficientem množství				12,600
101	K	783801503	Příprava podkladu omítek před provedením nátěru omýtl tlakovou vodou	m2	7,695	68,94	530,47
WV			" větrací šachta oprava po zazdění otvorů" (1,35+1,5)*2*1,35				7,695
102	K	783827425	Krycí (ochranný) nátěr omítek dvojnásobný hladkých omítek hladkých, zrnitých tenkovrstvých nebo štukových stupně členitosti 1 a 2 silikonový	m2	7,695	176,83	1 360,72
WV			" větrací šachta oprava po zazdění otvorů" (1,35+1,5)*2*1,35				7,695
D 784			Dokončovací práce - malby a tapety				1 192,71
103	K	784181121	Penetrace podkladu jednonásobná hloubková v místnostech výšky do 3,80 m	m2	21,000	19,94	418,82

PČ	Typ	Kód	Popis	MJ	Množství	J.cena [CZK]	Cena celkem [CZK]
	w		6*3,5		21,000		
104	K	784221101	Malby z malířských směsí oteruvzdorných za sucha dvojnásobné, bílé za sucha oteruvzdorné dobře v místnostech výškv do 3.80 m	m2	21,000	36,85	773,89

KRYCÍ LIST SOUPISU PRACÍ

Stavba:

Havárie střešního pláště uhelné kotelny 106/V

Objekt:

V - VRN

KSO:

Místo: sídliště Rozvoj, Klatovy

CC-CZ:

Datum: 31.03.2021

Zadavatel:

KLATOVSKÁ TEPLÁRNA a.s.

IČ: 49760660

DIČ:

Uchazeč:

LS stavby s.r.o.; Palackého 764, 340 22 Nýrsko; IČ: 64834042

IČ: 64834042

DIČ: CZ64834042

Projektant:

AREA group s.r.o.

IČ: 25203231

DIČ: CZ25203231

Zpracovatel:



IČ:

DIČ:

Poznámka:

Cena bez DPH		26 450,00	
	Základ daně	Sazba daně	Výše daně
DPH základní	26 450,00	21,00%	5 554,50
DPH snížená	0,00	15,00%	0,00
Cena s DPH	v	CZK	32 004,50

SOUPIS PRACÍ

Stavba: Havárie střešního pláště uhelné kotelny 106/V

Objekt: V - VRN

Místo: sídliště Rozvoj, Klatovy

Datum: 31.03.2021

Zadavatel: KLATOVSKÁ TEPLÁRNA a.s.

Projektant: AREA group s.r.o.

Uchazeč: LS stavby s.r.o.; Palackého 764, 340 22 Nýrsko; IČ: 64834042

Zpracovatel: 

PČ	Typ	Kód	Popis	MJ	Množství	J.cena [CZK]	Cena celkem [CZK]
Náklady soupisu celkem							26 450,00
D		VRN	Vedlejší rozpočtové náklady				26 450,00
D		VRN3	Zařízení staveniště				25 450,00
1	K	030001000	Zařízení staveniště	Kč	1,000	25 450,00	25 450,00
D		VRN4	Inženýrská činnost				1 000,00
2	K	041403000	Koordinátor BOZP na staveništi	Kč	1,000	1 000,00	1 000,00

31-03-2021

Václav Svoboda - jednatel

ZMĚNOVÝ LIST STAVBY č.

Projekt:	„Havárie střešního pláště uhelny kotelny 106/V, sídliště ROZVOJ, Klatovy“
Stavba:	
Změna:	
Zdůvodnění změny: 1)	
Posouzení změny:	
Autorský dozor projektanta:	
Vyjádření AD, podpis a razítko:	

Dopady:		do projektové dokumentace:	
		do časového plánu:	
Dopady do ceny:		,-Kč viz příloha	
(Přílohy: položkový rozpočet změn +/-			
	Výkresová část		
	Fotodokumentace)		
Vyjádření zhotovitele:			
Zhotovitel:	Datum:	Podpis a razítko zhotovitele:	
Vyjádření objednatele - TD:			
Doporučení			
Závěrečné stanovisko objednatele			
Schválení Radou města Klatovy dne:			
V Klatovech dne:		Podpis TD:	