

**PŘÍLOHA ŽÁDOSTI O DOTACI Z PROGRAMU ROZVOJE VENKOVA v rámci
Strategického plánu SZP na období 2023-2027**

43.73. Neproduktivní investice v lesích

Opatření k posílení rekreační funkce lesa



„Lesní stezka Hůrka“

Technická zpráva

1. Identifikační údaje

Název akce: Lesní stezka Hůrka

Okres: Klatovy

Kraj: Plzeňský

Číslo dotčených parcel: 1257, 1259/1, 1259/7 a 1347/1

Katastrální území: Klatovy [665797]

Objednatel:

Lesy města Klatov

Točník 47

339 01 Klatovy

IČO: 26380129

Zpracovatel:

Green engineering, s.r.o.

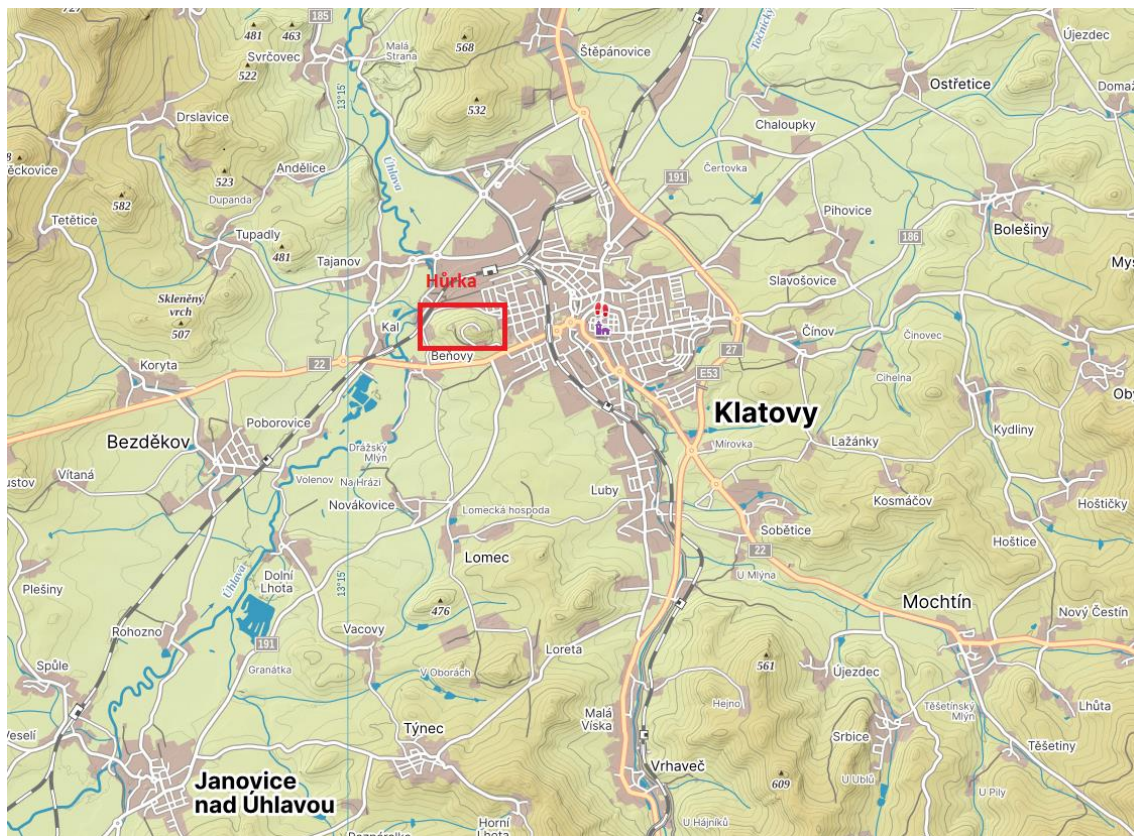
Olešná 101

398 43 Bernartice

IČO: 28083512

2. Úvod

Tato projektová dokumentace se zabývá návrhem lesní stezky v příměstském lese na kopci Hůrka, poblíž města Klatovy. Cílem projektu je zachovat stávající work-outové prvky, obnovit naučné tabule, rozšířit náplň pěších tras a celkově zatraktivnit lesopark, který je oblíbeným výletním místem zdejších obyvatel.



Město Klatovy leží v šumavském podhůří poblíž jihozápadní hranice České republiky s Německou spolkovou republikou, 40 km jižně od Plzně při mezinárodní silnici E53. Bývalé královské město Klatovy, které bylo založeno roku 1260 českým králem Přemyslem Otakarem II., je nyní moderním městem s bohatou historickou tradicí. V průběhu staletí se město utvářelo do své dnešní podoby, přičemž si uchovalo svou neopakovatelnou atmosféru uplynulých dob v podobě několika historických architektonických celků. Ve středu města se mísí moderní architektura se stavbami od gotiky přes renesanci a baroko až po empír. Počtem obyvatel (zhruba 22 tisíc) jsou Klatovy hned po Plzni druhým největším městem Plzeňského kraje.

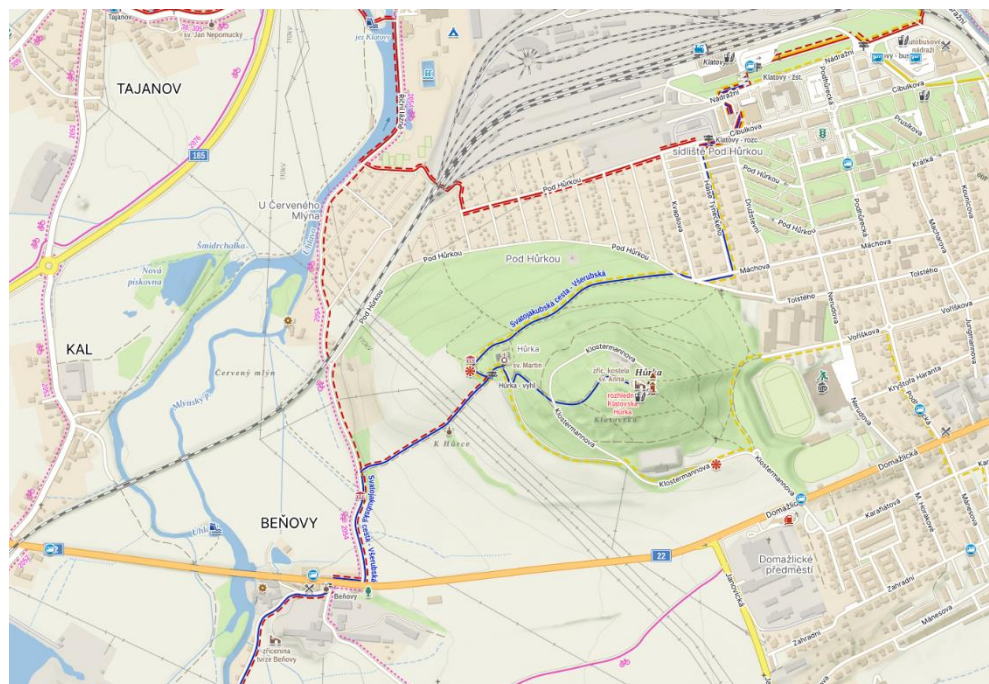
Lesopark Hůrka se nachází na západním okraji města Klatovy. Je odtud krásný výhled na část Šumavy, ať už z vyhlídkového místa poblíž kostela svatého Martina nebo z rozhledny na vrcholu kopce (498 m.n.m.), postavené na místě kaple sv. Anny.

V současnosti je na pěších trasách ve zdejších lesním porostu umístěno několik zastavení s work-outovými prvky. Ty poskytují možnosti různých jednoduchých i komplexnějších cviků a protažení těla. Jejich konstrukce jsou dřevěné či kovové, k zemi kotvené betonovými patkami. Tyto prvky a jejich umístění jsou popsány ve výkresu č. 1.

Dále je zde celkem sedm naučných tabulí s tematikou přírody v lesích a historie města Klatovy (jejich přesné umístění není ve výkresové části projektu zaznačeno). Na vyhlídce pod kostelem je travnatá plocha s výhledem do okolních luk. Zde je umístěno několik dalších prvků, lavice ve dlažbě, herní prvky, altánek s posezením a kovový prvek k sezení.

Existuje zde také tréninková trasa, respektive areál pevných kontrol, který vznikl z iniciativy místního oddílu orientačního běhu v roce 2022. Zde si může kdokoli tento sport vyzkoušet. V lese jsou postaveny pevné kontroly, které jsou pospojovány do dvou různě náročných okruhů (dlouhé vzdušnou čarou 1,3 a 1,7 km). Informace o trase spolu s mapou a vzorovou kontrolou (dřevěný kůl), které areál značí, jsou umístěny na oplocení u nedaleké ZŠ Klatovy, Tolstého.

Klatovská Hůrka je protkána také turistickými značkami, vede tudy dálková značka Svatojakubské cesty, modrá trasa na vrchol kopce i žlutá značka místního vycházkového okruhu. Ten zde má i dvě zastavení opatřené informačními tabulemi (č.9 – Panorama Šumavy a Branžovský les, č. 10 – Kostel sv. Martina).



3. Podrobný popis projektu

3.1. Základní informace

Trasy lesní stezky se nachází v lokalitě Hůrka v příměstském lese na kopci v bezprostřední blízkosti Klatov. Vede po stávajících lesních cestách a pěšinách. Záměr nové lesní stezky bude realizován na těchto parcelách:

Lesní stezka Hůrka - k. ú. Klatovy					
Číslo parcely	Číslo LV	Výměra (m ²)	Vlastnické právo (právo hospodařit s majetkem)	Druh pozemku	Způsob využití, příp. druh ochrany
1257	10001	4916	Město Klatovy	lesní pozemek	plnění funkce lesa
1259/1	10001	159016	Město Klatovy	lesní pozemek	plnění funkce lesa
1259/7	10001	1954	Město Klatovy	lesní pozemek	plnění funkce lesa
1347/1	10001	63802	Město Klatovy	lesní pozemek	plnění funkce lesa

Vlastníkem všech dotčených pozemků je město Klatovy, náměstí Míru 62, 339 01 Klatovy. Hospodařením na těchto lesních pozemcích je pověřena společnost Lesy města Klatov, s.r.o.

Základní činností této společnosti je odborné hospodaření v lesích na principu přírodě blízkého způsobu hospodaření. Při zachování produkce dřevní hmoty se zvyšuje význam ostatních funkcí lesa. Upouští se od velkoplošného holosečného hospodaření, mění se skladba dřevin ve prospěch původních druhů a zvyšuje se také podíl přirozené obnovy lesa. Těžba dřeva a následný prodej umožňuje financování lesnických činností souvisejících s obnovou, pěstováním a ochranou lesa. Ale i dalších nákladů jako je správa budov, lesních cest, mobiliáře v lesích tradičně navštěvovaných veřejností. Celkový roční přírůst na lesních porostech je vyšší než prováděná těžba a zásoby dřevní hmoty se zvyšují. Konkrétně na Hůrce probíhá těžba pouze v režimu tzv. nahodilé těžby, kdy se zpracovávají vývraty, zlomy, souše a podobně poškozené dřeviny. Především jde o zajištění bezpečnosti a zpřístupnění lesa návštěvníkům. Hospodaření na Hůrce je dotováno z těžeb dřeva v jiných lesích ve vlastnictví města Klatovy.

V současnosti jsou veřejností stále více vnímány také mimoprodukční funkce lesa. To jsou zejména funkce lesní půdy i lesů environmentálního charakteru, tedy vodohospodářská, rekreační a funkce ochrany přírody. Na mimoprodukční funkce lesa je zvlášť kladen důraz v lesích příměstských. Součástí práce lesníků je tedy péče o vodní toky, rybníky a vodní nádrže, prameny a studánky, péče o včasné a kvalitní zalesnění a zajištění lesních kultur, stavba lesních cest z místních materiálů nezatěžujících ekosystém i tvorba nových odpočinkových a informačních míst. K těmto činnostem samozřejmě patří také lesní ochranná služba a dohled nad praktickou ochranou flóry i fauny ve spolupráci se státní správou lesů. Tradičním prvkem práce klatovských lesníků jsou vzdělávací aktivity (např. několik ročníků akce „Den lesa“, do budoucna je v plánu také jarní akce „Vítání ptačího zpěvu“) a zpřístupnění lesů široké veřejnosti.

3.2. Popis záměru

Navrhované prvky lesní stezky plně respektují umístění současných prvků. Work-outové prvky budou zachovány na stávajících místech, jen č. 6 (sestava ručkování a žebřin) bude přesunuta do lesa k ostatním původním prvkům (do blízkosti č. 3). Prvek č. 7 (balanční cvičební prvek) byl již odstraněn kvůli nebezpečnosti používání.

Stávající naučné tabule budou umístěny na nové dřevěné konstrukce se stříškou, stejného vzhledu jako navrhované naučné prvky, aby dohromady působily jako jeden celek.

Dvě informační tabule Klatovského vycházkového okruhu (na vyhlídce pod kostelem a na jižní straně kostela) zůstanou bez zásahu.

V několika místech bude doplněn mobiliář, ať už ve formě samostatných laviček s opěrkou či jako set stolu s lavičkami. Několik možností posezení vznikne na východní straně lesa, v blízkosti sportovního areálu a mateřské a základní školy. Spolu s lavičkami zde bude umístěno několik herních prvků pro děti nejmenší věkové kategorie. Další lavičky pak budou umístěny spolu s prvky pro seniory podél severní trasy (široká lesní cesta) od města k vyhlídce. Je zde i prostor pro rotační herní prvek (Twister) nebo sportovní prvek (Skok do dálky) spolu s naučným prvkem Pozorovatelna.

V prostoru vyhlídky bude kromě dvou původních work-outových prvků odstraněno také posezení s altánkem a kovová vlnovka. Na jejich místě na hraně svahu s výhledem západním směrem vznikne nové posezení na dřevěných platech a velká houpačka. Dále bude travnatá rovinka po obvodu v řídkém porostu mladých stromů doplněna herními i odpočinkovými prvky.

Pro budoucí etapu č.II doplnění stezky je na travnatém plácku ponecháno dostatek prostoru pro větší zastřešené posezení a případně i plácek pro piknik s ohništěm či grilovištěm.

Naučné prvky s lesní tematikou budou umístěny jako doplnění cest v lese, především budou soustředěny podél příjezdové cesty ke kostelu od jihu. Plácek na vrcholku kopce u rozhledny je v současnosti vybaven dvěma stoly s lavičkami a herním prvkem. Zde bude obnoveno zábradlí, instalována informační tabule o historii Klatovské Hůrky a doplněny další dva dětské balanční prvky. Do budoucna se počítá i s větším posezením (opět v další etapě realizace).

Nosné konstrukce navrhovaných prvků jsou z akátového, dubového, popř. modřínového dřeva (ořezané kůly, hoblovaná prkna, hranolky). Ty jsou u několika fitness prvků doplněny kovem. Ze stejného dřeva jsou také jednoduché lavičky či stoly. Kotvení prvků do země je zajištěno pomocí betonových patek. Rozměrově náročnější prvky jsou kotveny pomocí kovových patek s roxorem v betonovém základu.

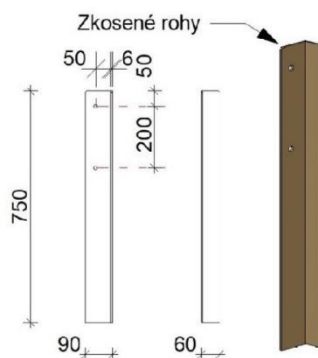
Povrchová úprava všech dřevěných prvků je provedena impregnací pigmentovými oleji. Finální povrchové ošetření bude provedeno v přírodních tónech, případně s doplňkovými barevnými akcenty. Všechny povrchové materiály samozřejmě odpovídají ekologickým i hygienickým požadavkům.

Informační tabule u vstupů na lesní stezku budou zhotoveny z plechu v RAL. Informační tabule s tématem „Historie Hůrky“ bude ve stejném vzhledu umístěna na vrcholu kopce. Všechny ocelové prvky budou mít jednotný odstín RAL, který stanoví zadavatel před realizací.



Naučné tabule jsou zpracovány z masivního KVH hranolu nebo alternativně z akátového hranolu (trvanlivější), voděodolné překližky a dibundu (hliníkový kompozitní materiál). Střecha je z fošny z dubu nebo akátu. Hranoly jsou ošetřeny PNZ přírodními oleji, ty je chrání proti povětrnostním vlivům, UV záření i vlhkosti. Neobsahují žádná rozpouštědla a jsou zdravotně nezávadná.

Součástí prvku je i kotvicí materiál (v případě KVH) k zabetonování (ocelová kotva L) v jednotné RAL pro ocel a spojovací materiál v počtu dle potřeb stojanu).



3.3. Seznam navrhovaných prvků, včetně mobiliáře a informačních tabulí

1., 7., 14. a 29. Informační tabule (s mapou, u vstupu)

2. Jelen

3. Laň

4. Posed

5., 6., 17., 20. a 31. Lavička s opěrkou

8. Balanceon

9. Set laviček s opěrkami a stolem

10. Vahadlová houpačka

11. Prasátko (3ks)

12. Prohazovadlo ptáček

13. Balanční klády na pružinách

15. Naučná tabule - Lesní internet

16. Naučná tabule s frotáží - Místní dřeviny

18. Ruční kotouč

19. Twister

21. Lavička se šlapadly

22. Dřepy a masírování zad

23. Skok do dálky

24. Pozorovatelna + makety ptáků

25. Hnízdo

26. Odpočívadlo – dřevěná konstrukce ve svahu

27. Velká houpačka

28. Balanční lana cik-cak

30. Naučná tabule - Zvukové pexeso (Hlasy lesa)

32. Frotážový pult

33. Naučná tabule - Tabulky poznání (Ptáci)

34. Balanční žebřík

35. Balancovadlo

36. Zábradlí

37. Naučná tabule (Historie Hůrky)

+ Malá informační tabule (u každého z herních a sportovních prvků, kromě houpaček a plastik zvířátek)

+ Velká informační tabule-naučná (náhrada dřevěných konstrukcí původních 7 naučných zastavení)

+ Ptačí budka

+ Odpadkový koš

Navrhované prvky s ilustračními obrázky

Obrázky mají informativní charakter.

○ **Informační tabule** (č. 1, 7, 14 a 29)

Informační tabule z plechu – 5 ks u vstupů do lesa Klatovské Hůrky (s mapou a popisem prvků, včetně provozního řádu původních work-out prvků). Zhotovitel navrhne grafiku

K odsouhlasení v rámci realizace tabulí.

Materiál: plech (ocel) v RAL

Rozměry (m): min. 1,0 x 2,0

Potřebná plocha (m): 1,5 x 1,5



○ **Jelen a laň** (č. 2 a 3)

Dřevěné plastiky vysoké lesní zvěře – dřevěná konstrukce těla a nohou s ocelovou hlavou a parohy. Každá z nich určena pro dva uživatele věkové skupiny 3 – 14 let.

Rozměry (m): 1,6 x 1,1 x 1,3

Potřebná plocha (m): 4,6 x 4,1

Bude instalován 1 jelen a 1 laň.



○ **Posed** (č. 4)

Vyvýšený dřevěný domek na 3 stojkách s lanovým výlezem a dřevěným výlezem.

Rozměry se stříškou (m): 2,8 x 2,7 x 3,6

Potřebná plocha (m): 5,7 x 5,5

Povrch tlumící náraz (m²): 25

Max. výška pádu (m): 0,95



○ **Lavička s opěrkou** (č. 5, 6, 17, 20 a 31)

V prostoru příměstského lesa na Hůrce bude instalováno celkem 5 ks. Odolná a robustní lavička z oceli a dubového dřeva určená do přírody. Silné dubové hranoly sedáku a opěrky odolávají povětrnostním podmínkám, jsou bez nátěru a postupem času získávají krásnou šedou patinu. Pevná ocelová konstrukce je vyrobena z jeklu 100 x 100 mm a opatřena žárovým zinkem a vypalovaným lakem v odstínu RAL.

Rozměry (m): 1,8 x 0,51 x 0,86

Dřevěné hranoly: 100 x 100 mm (sedák) a 100 x 60 mm (opěradlo)

Potřebná plocha (m): 3,5 x 3,6



○ **Balanceon** (č. 8)

Sestava šesti kusů horizontálních balančních kladin, na 7 krátkých stojnách.

Určena pro celkem 6 uživatelů věkové skupiny 3 – 14 let.

Rozměry (m): 13,7 x 2,2 x 1,0

Potřebná plocha (m): 16,7 x 5,2



○ **Set laviček s opěrkami a stolem** (č. 9)

Piknikový set bude instalován v části s dětskými prvky v blízkosti MŠ. Vzhledově se jedná o stejný typ jako samostatné lavičky s opěrkou – konstrukce z ocelového jeklu (100 x 100 mm) v kombinaci s hranoly z dubového dřeva (100 x 100 mm). Dřevo bez nátěru.

Rozměr lavice min. (m): 1,8 x 0,51 x 0,45

Rozměr stolu min. (m): 1,8 x 0,79 x 0,76

Potřebná plocha (m): 5,0 x 5,2



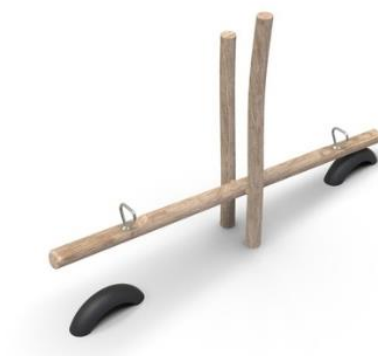
○ **Vahadlová houpačka** (č. 10)

Jednoduchá houpačka s akátovým ráhnem a dvěma stojkami.

Rozměry (m): 4,0 x 0,6 x 2,7

Potřebná plocha (m): 6,0 x 2,6

Max. výška pádu (m): 0,95



○ **Prasátko** (č. 11)

Sedací dubové prasátko „Chro“ na 4 kovových nožkách. Má kožená ouška a ocas. Určeno pro 2 malé uživatele.

Rozměry (m): 1,0 x 0,4 x 0,6

Potřebná plocha (m): 4,0 x 3,4

Celkem bude instalováno stádečko 3ks prasátek.



○ **Prohazovadlo ptáček** (č. 12)

Balanční prvek s prohazovadlem, ideální do části jehličnatého lesa k využití šišek. Prvek se skládá ze tří balančních šlapáků, tří prkének, kůlu a ptáčka.

Rozměry (m): 0,9 x 1,0 x 2,3

Potřebná plocha (m): 3,9 x 4,0



○ **Balanční klády na pružinách** (č. 13)

Balanční prolézačka na pružinách. Pružiny

barvě červená (alternativně červená).

Rozměry (m): 6,2 x 4,1 x 2,1

Potřebná plocha (m): 9,2 x 7,1



○ **Naučná tabule - Lesní internet** (č. 15)

Interaktivní naučný prvek o propojení stromů prostřednictvím hub. Deset otočných tabulek s vysvětlením fenoménu lesního internetu i dalších pojmů.

Rozměry (m): 1,3 x 2,3

Rozměr tabulky (cm): 15 x 13



○ Naučná tabule s frotáží - Místní dřeviny (č. 16)

Informace k tématu místních dřevin a frotážové destičky. Informační tabule se stříškou a nízkým pultíkem. Obsah a grafiku navrhne zhotovitel k odsouhlasení zadavatelem.

Rozměry se stříškou (m): 1,4 x 2,29



○ Ruční kotouč (č.18)

Jednoduchý prvek pro seniory k procvičení hybnosti ramenních kloubů.

Rozměry (m): 0,7 x 0,3 x 1,35

Potřebná plocha (m): 3,7 x 3,2



○ Twister (č. 19)

Rotující akátová kláda a horizontální oporné lano mezi dvěma stojkami.

Lano v RAL.

Rozměry (m): 2,1 x 0,2

Potřebná plocha (m): 4,8 x 3,2



○ Lavička se šlapadly (č. 21)

Dřevěný prvek pro seniory – lavička s opěrkou, doplněná o dvojici kovových šlapadel.

Šlapadla v nerez provedení.

Trénink jízdy na kole, hybnosti dolních končetin.

Rozměry (m): 1,1 x 1,5

Potřebná plocha (m): 4,1 x 4,5



○ Dřepey a masírování zad (č. 22)

Stojky z akátové kulatiny jsou doplněny kovovým rámem z pozinkované oceli a dřevěnými válci.

Rozměry (m): 1,1 x 0,2 x 1,8

Potřebná plocha (m): 3,1 x 3,2



○ **Skok do dálky** (č. 23)

Dřevěné doskočiště, na kterém můžete poměřit síly s lesními zvířaty. Skočíte dál než vrabec nebo dokonce rys? Vrchní část funguje také jako kladina. Na doskočišti jsou ilustrace s délkou skoků těchto zvířat: vrabec, blecha, kobylka, skokan, liška, kuna, veverka, rys, zajíc a jelen.

Rozměry (m): 3,1 x 0,4

Potřebná plocha (m): 4,1 x 1,0



○ **Naučný prvek – Pozorovatelna** (č. 24)

Interaktivní prvek se 4 frotážemi, QR kódy s hlasy zvířete.

Návštěvník si pomocí palce a ukazováčku vytvoří kukátko a hledá maketu zvířete umístěnou v blízkém okolí. Navíc si může odnést otisk (frotáž) a zjistit hlas pomocí aplikace a QR kódu.

Tématem může být hmyz, lesní zvířata, motýli nebo ptáci. Zde budou ptáci ve formě maket velikosti S (např. sojka, strakapoud, poštolka a krahujec). Makety jsou většinou vyráběny v životní velikosti, jen drobní ptáci jsou na maketách větší, aby byli v přírodě dobře vidět.



○ **Hnízdo** (č. 25)

Vyloženě relaxační prvek – akátové stojky, řetěz, lana s ocelovým jádrem.

Hnízdo v barvě RAL.

Věková skupina: od 3 let

Rozměry (m): 3,8 x 1,2, Ø hnízda 80 cm

Potřebná plocha (m): 6,5 x 2,5

Počet uživatelů: 2



○ **Odpočívadlo** (č. 26)

Dřevěná plata na koruně svahu i ve svahu, k ležení, sezení, relaxování a užívání výhledů do krajiny. Minimální velikost 4 x 6 m. Konstrukce terasy bude podštěrkována kvůli ochraně dřeva.

Instalace bez odtěžení svahu, kce. Kopíruje stávající svah.

Dodavatel zajistí dokumentaci technického řešení k odsouhlasení zadavatelem.

Materiál: fošna min. tl. 40 mm (evropský modřín)

Rozměry (m): min. 4,0 x 6,0

Potřebná plocha svahu (m): 6,0 x 8,0



○ **Velká houpačka** (č. 27)

Dřevěná rahnová konstrukce pro houpačku (sedátka na lanech, popř. řetěz).
Nutnost dopadové plochy (dřevěná štěpka ve vrstvě min. 30 cm).

Rozměry (m): 4,4 x 0,6 x 3,5

Potřebná plocha (m): 4,0 x 8,0

Max. výška pádu (m): 1,5



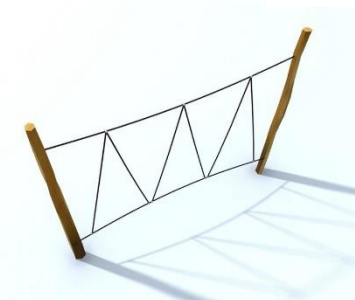
○ **Balanční lana cik-cak** (č. 28)

Konstrukce dřevěných kulatin doplněná lany.

Lano v RAL.

Rozměry (m): 3,0 x 0,2 x 2,5

Potřebná plocha (m): 6,0 x 3,0



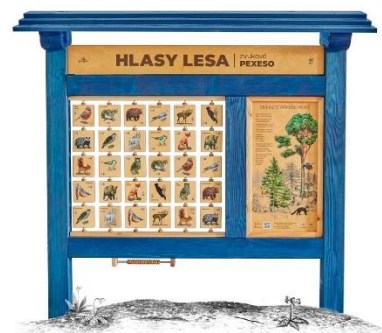
○ **Naučná tabule - Zvukové pexeso (Hlasy lesa)** (č. 30)

Rozměry konstrukce jsou přizpůsobené dětem předškolního věku a dětem 1. stupně základní školy. Pexeso obsahuje zvukové QR kódy s hlasy zvířat (alternativně s namluvenými básničkami).

Po stažení aplikace a načtení QR kódu se návštěvníci dozví spoustu dalších informací, lze vybírat z několika témat (ptáci, lesní zvířátka, hmyz nebo dřeviny). Aplikace je součástí dodávky.

Rozměry se stříškou (m): 1,6 x 1,6

Otočné tabulky (cm): 10 x 10, celkem 30ks



○ **Frotážový pult** (č. 32)

Naučný prvek frotážový pult obsahuje 4 frotáže, autorské ilustrace a QR kódy. Tématem mohou být dřeviny (list, plod), zvěř, stopy zvěře, domácí zvířata i hmyz.

Frotáž je výtvarná technika přenosu obrázku z šablony na papír.

Po stažení aplikace a načtení QR kódu se návštěvníci dozví spoustu dalších informací, včetně zvuku zvířete. Aplikace je součástí dodávky.

Rozměry (m): 1,5 x 0,4 x 0,88



○ **Naučná tabule - Tabulky poznání (Ptáci)** (č. 33)

Naučná tabule s 16 otočnými tabulkami s tématem ptáků (možnost výběru i z jiných témat: stromy, dřeviny, houby jedlé, houby nejedlé, ptáci, dravci a sovy, hmyz, motýli, obojživelníci, rostliny, ... nebo téma vlastní).

Rozměry konstrukce jsou přizpůsobené dětem předškolního věku a dětem 1. stupně základní školy.

Rozměry se stříškou (m): 1,14 x 1,58

Otočné tabulky (cm): 15 x 13, celkem 16ks



○ **Balanční žebřík** (č. 34)

Balanční lanová prolézačka ve tvaru horizontálního žebříku. 2 stojny, lano v RAL.

Rozměry (m): 3,0 x 0,4 x 2,5

Potřebná plocha (m): 6,0 x 3,4

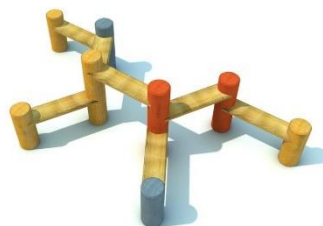


○ **Balancovadlo** (č. 35)

Balanční klády a plošinky k procvičování rovnováhy.

Rozměry (m): 2,4 x 1,0 x 0,7

Potřebná plocha (m): 5,5 x 4,1



○ **Zábradlí** (č.36)

Náhrada stávajícího zábradlí mezi asfaltovou plochou u rozhledny a svahem směrem k jižní straně. Konstrukčně jako jednoduchá ohrada ze stejného druhu dřeva jako herní prvky (akát, dub).

Do terénu kotveno pomocí betonových patek.

Rozměry (m): výška min. zábradlí z kulatiny

1,2m x celková délka cca 12 m



○ **Naučná tabule v zábradlí – Historie Hůrky** (č. 37)

Naučná tabule s tématem historie Klatovské Hůrky bude ve stejném provedení jako informační tabule s mapou u vstupů do lesa. Zhotovitel navrhne grafiku

K odsouhlasení v rámci realizace tabulí.

Materiál: plech (ocel) v RAL

Rozměry (m): min. 1,0 x 2,0

Potřebná plocha (m): 1,5 x 1,5

○ Malá informační tabule

U každého herně-sportovního prvku s návodem cviků v celkovém počtu 14 ks (u houpaček a plastik zvířátek nejsou nutné). Do terénu kotveny pomocí betonové patky s železným trnem a šroubením.

Materiál: akát, impregnační nátěr

Rozměry (m): v. 1,8, tabule: šířka 0,3 m, výška 0,4 m, plastová tabulka s potiskem 0,2 x 0,3 m



○ Velká informační tabule-naučná

Náhrada starých dřevěných konstrukcí u původních 7 zastavení s přírodní tematikou. Vzhled podobný informačním tabulím u vstupu, jen jedna stojna a menší rozměry.

Materiál: akát, voděodolná překližka, se stříškou

Rozměry (m): 0,8 x 2,3

Potřebná plocha (m): 1,0 x 2,0



○ Ptačí budky

Na okraji lesního porostu v blízkosti naučných tabulí, na jižní straně kostela bude instalováno na stromech celkem 5 ks (mohou pokračovat i dále do porostu).

Jednoduchá dřevěná konstrukce ze smrkového či tvrdšího dřeva. Vnitřní rozměry hnízdní dutiny (rozměr dna a hloubky dutiny) a tvar vletového otvoru určují druhy ptáků, kteří budku obsadí (znemožní obsazení budky většími konkurenčními druhy).

- sýkora modřinka - otvor Ø 27-28 mm, dno 120 x 120 mm
- sýkora koňadra - otvor Ø 33-34 mm, dno 120 x 140 mm
- hloubka dutiny pro oba druhy 200 – 250 mm



○ Odpadkový koš

V rámci nové lesní stezky budou instalovány celkem 2ks. Jeden v prostoru u kostela, druhý na vrcholu kopce. Konkrétní typ k odsouhlasení před realizací.

Kulatý koš o objemu 50 l s odolnými akátovými latěmi nebo ocelovou kulatinou. Akátové dřevo je možné opatřit olejovou lazurou (v libovolném odstínu) a ocelovou žárově zinkovanou konstrukci vypalovaným lakem v požadovaném odstínu RAL.



3.4. Náskres záměru

Náskres záměru v přílohách: Výkres č. 1 – Náhled stávajících prvků a návrh rozmístění nových_A2

Výkres č. 2 – Návrh rozmístění prvků s obrázky_A2