

## **Smlouva o dílo**

dle § 2586 a násl. zákona č. 89/2012 Sb., občanského zákoníku

**„Stezka pro chodce a cyklisty Klatovy, úsek elektrárna – Luby přes  
Bubnování“**

Číslo smlouvy zhotovitele: 7-1542.5160102RPA

Číslo smlouvy objednatele: 13/HO-INV/2025

## **OBSAH:**

1. Smluvní strany.....	3
2. Výchozí údaje a podklady .....	4
3. Předmět plnění.....	4
4. Doba plnění .....	5
5. Cena díla.....	6
6. Platební a fakturační podmínky.....	8
7. Záruční doba – zodpovědnost za vady .....	9
8. Podmínky provedení díla .....	11
9. Smluvní pokuty .....	17
10. Vyšší moc.....	18
11. Doručování, formy právních úkonů .....	18
12. Odstoupení od smlouvy.....	18
13. Pojištění.....	19
14. Závěrečná ustanovení.....	20
15. Doložka obecního zřízení.....	22

Přílohy

## 1. Smluvní strany

**Objednatel:** město Klatovy  
Sídlo: nám. Míru 62/I, 339 01 Klatovy  
IČ: 00255661  
DIČ: CZ00255661

Bankovní spojení:



Zastoupen: ve věcech smluvních: **Mgr. Rudolf Salvetr**, starosta města  
ve věcech technických: investiční technik objednatele,  
tel.: mobil:  
e-mail:

a

**Dodavatel:** EUROVIA Silba, a.s.  
Sídlo: Lobežská 1191/74, 326 00 Plzeň  
IČ: 64830551  
DIČ: CZ64830551

Bankovní spojení:

Číslo účtu:



Zastoupen: Josefem Matouškem, místopředsedou správní rady

Ve věcech smluvních: **Josef Matoušek, místopředseda správní rady**  
tel.:  
e-mail:

Ve věcech technických:

**stavbyvedoucí**  
tel.:  
e-mail:

Zapsáno v obchodním rejstříku vedeném u Krajského soudu v Plzni v odd. B, vložka 518

Plátce DPH: ANO – ~~NE~~

## 2. Výchozí údaje a podklady

Podkladem pro uzavření této smlouvy je nabídka zhotovitele ze dne 12.12.2024 a rozhodnutí zadavatele z 07.01.2025.

## 3. Předmět plnění díla

### 3.1

- 3.1.1 Předmětem tohoto díla jsou stavební úpravy v rámci akce „**Stezka pro chodce a cyklisty Klatovy, úsek elektrárna – Luby přes Bubnování**“, dle projektové dokumentace a soupisu prací s výkazem výměr v rozsahu stanoveném vyhláškou č. 169/2016 Sb.

Předmětem stavby je stavba stezky pro pěší a cyklisty v historické trase polní cesty na pozemcích města – jedná se o obnovu historické cesty. Stezka je navržena o šířce zpevnění 2,5 m + nezpevněné krajnice  $2 \times 0,25$  m v délce 1290 m. Součástí je výsadba nových stromů tvořících částečnou alej. Rozmístění stromů vychází z majetkových poměrů – stromy se navrhuje v místech, kde je šířka pozemku stavebníka dostatečná k umístění cesty i stromů v dostatečné vzdálenosti. Stávající cesty a pěšiny souběžné s navrhovanou stavbou, avšak vedoucí mimo pozemky stavebníka, budou opuštěny. Podél cesty budou rozmístěny lavičky pro odpočinek chodců a cyklistů. Cesta bude tvořena skladbou ze štěrku umožňující částečný vsak v ploše cesty, zbylá voda bude vsakována v okolním terénu.

Kompletní specifikace byla vymezena v příloze č. 1 a č. 2 Výzvy k podání nabídek.

- 3.1.2. Dodávka stavebních prací musí odpovídat zpracované projektové dokumentaci včetně všech dalších dokumentů a zároveň splňovat všechny související právní předpisy a legislativní opatření.
- 3.1.3 Předmětem plnění jsou dále práce výše nspecifikované, které jsou však nezbytné k řádnému provedení díla a o kterých vzhledem ke své kvalifikaci a zkušenostem zhotovitel měl nebo mohl vědět a bez kterých se dílo nedá řádně užívat. Provedení těchto prací nezvyšuje cenu díla.

### 3.2

- 3.2.1 Zhotovitel se zavazuje provést dílo svým jménem a na vlastní zodpovědnost.
- 3.2.2 Zhotovitel se zavazuje provést dílo v souladu s technickými a právními předpisy České republiky a dotčenými ČSN platnými v době provedení díla, které se tímto stanovují jako závazné.
- 3.2.3 Zhotovitel je povinen projektovou dokumentaci a všechny její části včetně soupisu prací s výkazem výměr řádně zkontrolovat před zahájením díla a na případné nedostatky bezodkladně upozornit objednatele.
- 3.2.4 Objednatel se zavazuje poskytnout náležitou součinnost při provádění díla, řádně provedené dílo převzít a zhotoviteli uhradit smluvní cenu za podmínek a v termínu smlouvou sjednaných.

### 3.3

- 3.3.1 Zhotovitel prohlašuje, že je oprávněn a odborně způsobilý provádět činnosti podle článku 3.1. Tuto činnost provede osobně (vlastními pracovníky), je však oprávněn plnit svůj závazek zčásti i za pomoci jiné odborně způsobilé osoby, odpovídá však objednateli vždy, jako by dílo prováděl sám. Zhotovitel prohlašuje, že má oprávnění vykonávat živnost pro plnění předmětu díla této smlouvy. V případě, že objednatel o to požádá, je zhotovitel povinen předložit mu aktuální výpis ze živnostenského rejstříku.
- 3.3.2 Zhotovitel prohlašuje, že má zajištěnou autorizovanou či odborně způsobilou osobu, která bude řídit provádění stavby, zdržovat se na stavbě a bude se účastnit kontrolních dnů, pokud nebude objednatelem odsouhlaseno jinak.

### 3.4

- 3.4.1 Zhotovitel je oprávněn využit k plnění předmětu díla pouze poddodavatele uvedené v čestném prohlášení tvořícím přílohu č. 1 této smlouvy. Pokud se bude na plnění předmětu díla podílet poddodavatel neuvedený v příloze č. 1 smlouvy, je zhotovitel povinen uhradit objednateli jednorázovou smluvní pokutu dle čl. 9.7 smlouvy.
- 3.4.2 Změna poddodavatele je přípustná pouze po předchozím písemném souhlasu objednatele a pouze v případě, že nový, změnou vyvolaný poddodavatel prokáže splnění části kvalifikace jako poddodavatel původní a nebude ohrožena schopnost zhotovitele dodat předmět plnění v rozsahu, kvalitě a způsobem, sjednaným touto smlouvou. Objednatel si vyhrazuje právo se změnou poddodavatele nesouhlasit. V případě souhlasu objednatele se změnou poddodavatele bude uzavřen mezi smluvními stranami dodatek ke smlouvě.
- 3.4.3 Zhotovitel se zavazuje k součinnosti při vedení a průběžné aktualizace seznamu všech poddodavatelů včetně výše jejich podílu na akci.

- 3.5 V případě, že je objednateli na úhradu předmětu plnění dle této smlouvy poskytnuta dotace, je zhotovitel povinen poskytovat objednateli bezodkladně veškerou součinnost potřebnou ke splnění podmínek poskytovatele dotace i ke komunikaci s poskytovatelem dotace, zejména součinnost při vyřizování výzev poskytovatele dotace na vysvětlení či doplnění údajů a dokumentů, jež bezprostředně souvisí s předmětem plnění a jsou v moci zhotovitele. Pokud by zhotovitel tuto povinnost porušil, je objednatel oprávněn požadovat po něm náhradu škody.

## 4. Doba plnění

- 4.1. Objednatel předá a zhotovitel převezme staveniště ve lhůtě **nejpozději do 20.04.2025.**

Zahájení plnění díla (stavební práce): **20.04.2025.**

- 4.2. Zhotovitel dokončí dílo nejpozději **do 20.06.2025.**

Zadavatel výslovně upozorňuje zhotovitele na nutnost postupovat při realizaci díla tak, aby uvedený termín byl dodržen. Zadavatel souhlasí s tím, aby zhotovitel při současném splnění všech platných norem a předpisů využil maximálně pracovní dobu i mimo standardní pracovní dny, tj. práci v odpoledních směnách a o víkendech takto: v pracovní dny (pondělí – pátek) od 7:00 do 21:00 hodin, v sobotu od 8:00 do 20:00 hodin s tím, že v maximální možné míře využije dobu od 8:00 do 16:00 hodin v pracovní dny a od 8:00 do 12:00 v sobotu.

- 4.3** Zhotovitel dílo zcela a řádně dokončí a písemným protokolem předá objednateli nejpozději poslední den lhůty dle bodu 4.2 a objednatel dílo ve stejném termínu převezme.
- 4.4** Záruční lhůta začíná běžet dnem převzetí díla objednatelem.
- 4.5**
- 4.5.1** Objednatel je oprávněn z objektivních důvodů zhotoviteli nařídit přerušeni provádění díla. V tom případě má zhotovitel právo na prodloužení termínu pro dokončení a předání díla, a to o dobu pozastavení provádění díla. Jestliže k nařízení přerušeni provádění díla dojde z jiných důvodů než nařízením objednatele, termíny k provádění díla se neprodlužují.
- 4.5.2** Zhotovitel je oprávněn přerušit provádění díla, zjistí-li skryté překážky znemožňující provedení díla sjednaným způsobem. Přerušeni provádění díla je zhotovitel povinen písemně oznámit objednateli nejpozději do 24 hodin od přerušeni provádění díla. Toto oznámení musí obsahovat zprávu o předpokládané délce přerušeni, jeho příčinách a navrhovaných opatřeních. Po písemném odsouhlasení této zprávy objednatelem má zhotovitel právo na prodloužení termínu dokončení a předání díla, a to o dobu skutečného trvání přerušeni. Během přerušeni provádění díla je zhotovitel povinen zajistit ochranu a bezpečnost pozastaveného díla proti zničení, ztrátě nebo poškození, jakož i skladování věcí opatřených k provádění díla. Při přerušeni provádění díla ze strany objednatele nebo pro skryté překážky nese odůvodněné nezbytně nutné náklady zhotovitele vyplývající z přerušeni provádění díla objednatel.
- 4.5.3** Zhotovitel je povinen v případě prodlení trvajícího déle než 7 dní oproti plánovanému postupu prací realizovat na stavbě souhrn opatření (např. posílení kapacit, prodloužený režim pracovního dne atd.) zajišťujících vyrovnání zpoždění, a to minimálně do doby, než bude prokazatelně dosaženo souladu s plánovaným postupem prací.
- 4.5.4** Zhotovitel je povinen bezodkladně písemně informovat objednatele o veškerých okolnostech, které mohou mít vliv na termín dokončení díla.

## **5. Cena díla**

Cena nejvýše přípustná za zhotovení díla je stanovena dohodou smluvních stran a je dána nabídkovou cenou zhotovitele ze dne 12.12.2024.

- 5.1** Cena za zhotovení díla (na základě oceněného soupisu prací s výkazem výměr, příloha č. 2 této smlouvy) činí:

**3.427.495,38 Kč bez DPH,**

**tj. 4.147.269,41 Kč vč. DPH.**

- 5.2.2** DPH bude účtováno dle právních předpisů platných v době vystavení daňového dokladu. Celková smluvní cena díla je stanovena oceněním soupisu prací s výkazem výměr předloženého objednatelem v rámci zadávacího řízení veřejné zakázky na zhotovení díla dle této smlouvy. Oceněný soupis prací s výkazem výměr zpracovaný zhotovitelem ve formě položkového rozpočtu z nabídky podané dne 12.12.2024 tvoří přílohu č. 2 této smlouvy.
- 5.2.3** Zhotovitel prohlašuje, že ke dni podpisu smlouvy není evidován jako nespolehlivý plátc a pokud se zhotovitel stane nespolehlivým plátcem, hodnota plnění odpovídající dani bude hrazena objednatelem přímo na účet správce daně v režimu podle §109a

zákona o DPH.

- 5.2.4 Pokud se zhotovitel stane nespolehlivým plátcem, je povinen tuto skutečnost bezodkladně oznámit objednateli.

### 5.3

- 5.3.1 Celková cena díla je stanovena dohodou smluvních stran jako cena maximální, nejvýše přípustná a překročitelná pouze při splnění podmínek stanovených výslovně touto smlouvou. Cenovou nabídku vypracoval zhotovitel a nese plné riziko její správnosti a úplnosti a zodpovídá za to, že dílo dle této smlouvy lze v plném rozsahu za nabídkovou cenu zhotovitele realizovat.

- 5.3.2 Smluvní cenu uvedenou v bodě 5.2 lze změnit pouze v těchto případech:

- a) pokud dojde po podpisu smlouvy a před termínem dokončení ke změnám sazeb v DPH,
- b) pokud objednatel bude požadovat rozšíření nebo zkrácení díla oproti rozsahu stanovenému v této smlouvě,
- c) bude-li zjištěno, že některé ze sjednaných prací nebo dodávek nelze provést nebo jejich provedení není nutné,
- d) pokud se při provádění díla objeví skutečnosti nepředvídatelné v době podpisu smlouvy, zhotovitelem nezaviněné.

Výše uvedeným není dotčena závaznost § 222 zákona o zadávání veřejných zakázek.

### 5.4 Způsob změny ceny

- 5.4.1 Zvýšení ceny díla:

Nastane-li některá ze skutečností v čl. 5.3.2 této smlouvy a je odůvodněno zvýšení ceny díla, je zhotovitel povinen provést výpočet změny ceny díla a předložit jej objednateli k odsouhlasení na vyplněném formuláři změnového listu (příloha č. 3 této smlouvy), kde budou vyčísleny a popsány práce, které se vzhledem ke změně provádět nebudou a práce, které je nutno provést navíc. V případě změny u prací, které jsou obsaženy v oceněném soupisu prací, bude změna ceny stanovena na základě jednotkové ceny dané práce. V případě změn u ostatních prací bude jejich zhotovitelem vypočtená cena rovna max. cenám uvedeným v ceníku URS.

Zhotoviteli vzniká právo na navýšení ceny díla až po odsouhlasení změny ceny díla objednatel a projektantem a autorským dozorem pokud není shodný s projektantem. Zhotoviteli zaniká jakýkoli nárok na zvýšení ceny díla, jestliže písemně neoznámí nutnost jejího překročení a výši požadovaného zvýšení bez zbytečného odkladu poté, co se o něm dozvěděl nebo při řádné péči mohl a měl dozvědět, nejpozději do 10 dnů. Písemné oznámení nezakládá nárok zhotovitele na zvýšení ceny díla. Pokud zhotovitel provede vícepráce bez předchozího sjednání písemného dodatku ke smlouvě, nevznikne na jeho straně nárok na zaplacení jejich ceny; tato okolnost však nezbavuje zhotovitele odpovědnosti za vady takto provedené části díla.

- 5.4.2 Snížení ceny díla:

Objednatel je oprávněn jednostranným písemným oznámením doručeným zhotoviteli snížit sjednanou cenu díla v případě, bude-li zjištěno, že některé ze sjednaných prací nebo dodávek nelze provést nebo jejich provedení není nutné nebo se objednatel rozhodne rozsah díla zkrátit. Součástí přípisu o snížení ceny bude specifikace prací nebo dodávek, které oproti původnímu rozsahu díla nebudou prováděny na vyplněném formuláři změnového listu (příloha č. 3), kde budou vyčísleny a popsány práce, které se vzhledem ke změně provádět nebudou. Ke snížení ceny díla podle tohoto odstavce může dojít vždy jen o poměrnou část celkové ceny díla odpovídající právě hodnotě neprováděných prací a dodávek.

V případě sporu o hodnotu neprováděných prací nebo dodávek určí jejich výši a tedy i

částku, o kterou je objednatel oprávněn cenu díla snížit, soudní znalec jmenovaný objednatelem. Výchozím podkladem pro znalce bude rozpočet díla předložený v nabídce zhotovitele.

5.4.3 V případě jakékoliv změny ceny díla bude uzavřen dodatek ke smlouvě. Výše uvedeným není dotčena závaznost § 222 zákona o zadávání veřejných zakázek.

5.5 V ceně za zhotovení díla jsou obsaženy veškeré náklady spojené s provedením díla, zejména spojené s provozem, vytýčením inženýrských sítí včetně vyjádření správců sítí, dopravou, údržbou, spotřebovanými energiemi, zařízením a provozováním staveniště, úklidem a údržbou příjezdových komunikací na staveniště, dále náklady spojené s uvedením poškozených nemovitostí, jejich povrchů a porostů do původního stavu, náklady na správní poplatky a jiné poplatky spojené s prováděním díla, veškeré zkoušky, měření a revize, geodetické zaměření skutečného provedení stavby, náklady na pojištění stavby atd.

## 6. Platební a fakturační podmínky

### 6.1

6.1.1. Cena bude fakturována vždy za kvalitně provedené práce a dodávky 1x měsíčně dílčími fakturami. Zhotovitel je povinen předložit nejpozději do 5 pracovních dnů od uplynutí příslušného měsíce zjišťovací protokol se soupisem prací a dodávek, v němž uvede výčet prací a dodávek skutečně a řádně provedených v daném měsíci. Objednatel provede úhradu na základě faktury odpovídající bodu 6.4. této smlouvy vždy za příslušný měsíc zpětně po písemném schválení zjišťovacího protokolu objednatelem. Objednatel se zavazuje vyžádat eventuální zdůvodnění vady nebo vyjasnění pochybných nebo vadných částí zjišťovacího protokolu od zhotovitele nejpozději do 5 pracovních dnů ode dne jeho převzetí, jinak se má za to, že s protokolem souhlasí. V případě vzniku sporu o ceně, rozhodne o výši úplaty za konkrétní část díla soudní znalec přizvaný objednatelem. Tento znalec nesmí být pracovníkem objednatele.

Zadavatel zaplatí z každé dílčí faktury 90 % fakturované ceny s tím, že zbývajících **10 % (zádržné)** bude uhrazeno až po odstranění všech vad a nedodělků uvedených v protokolu o předání a převzetí díla, po vydání kolaudačního souhlasu, po předání originálů stavebních deníků a po splnění podmínky uvedené v bodě 6.1.2., 6.1.3. a 6.1.4. smlouvy o dílo.

6.1.2. Podmínkou uhrazení jednotlivých faktur, které budou obsahovat využití a odstranění vzniklého odpadu, je předložení kopie faktury (nebo prohlášení) od zhotovitele o provedené úhradě za využití a odstranění tohoto odpadu dle zákona o odpadech č. 185/2001 Sb. ve znění pozdějších předpisů.

6.1.3. Další podmínkou uvolnění zádržného je předložení důkazu o vyrovnání splatných pohledávek všech poddodavatelů podílejících se na realizaci díla, přičemž důkazem se rozumí prohlášení těchto poddodavatelů o tom, že nemají vůči zhotoviteli žádné pohledávky vyplývající z realizace předmětného díla (jeho části). Takové prohlášení poddodavatele lze nahradit pouze předložením zdůvodnění zhotovitele, že je oprávněn pohledávku poddodavatele neuhradit a zároveň důkazu o tom, že bylo toto stanovisko zhotovitele příslušnému poddodavateli oznámeno.

6.1.4. Další podmínkou uvolnění zádržného je předložení seznamu poddodavatelů dle čl. 3.4. této smlouvy.



- 6.2** Objednatel je oprávněn započíst oproti faktuře zhotovitele svůj nárok na zaplacení smluvních pokut, eventuálně nárok na náhradu škody vůči zhotoviteli.
- 6.3** Úhrada bude prováděna v české měně.
- 6.4**
- 6.4.1 Vystavená faktura musí obsahovat minimálně tyto údaje:
- označení objednatele a zhotovitele, adresy, sídla, telefon,
  - IČ, DIČ,
  - číslo faktury,
  - datum vystavení a datum splatnosti faktury,
  - datum uskutečnění plnění,
  - označení peněžního ústavu a číslo účtu, na který se má platit a který je správcem daně zveřejněn způsobem umožňujícím dálkový přístup a který je shodný s číslem účtu uvedeným v této smlouvě,
  - fakturovanou sumu, položkový rozpis fakturované částky,
  - označení díla „**Stezka pro chodce a cyklisty Klatovy, úsek elektrárna – Luby přes Bubnování**“,
  - razítko a podpis oprávněné osoby,
  - údaje dle zákona o dani z přidané hodnoty,
  - **název a registrační číslo projektu tj. projekt „Cyklostezky Klatovy – 3. etapa“, reg. č. CZ.06.06.01/00/22\_036/0003361.**
- 6.4.2 V případě, že faktura nebude obsahovat shora uvedené náležitosti, objednatel je oprávněn vrátit ji ve lhůtě splatnosti zhotoviteli na doplnění. V takovém případě neplyne lhůta splatnosti a nová lhůta splatnosti začne plynout až doručení opravené faktury objednateli. Zhotovitel je povinen předložit objednateli fakturu ve 2 originálech včetně příloh (odsouhlasený zjišťovací protokol – soupis prací a dodávek), popř. v elektronické podobě.
- 6.5** Objednatel je oprávněn pozastavit proplacení fakturované částky, jestliže některá z dokončených a vyfakturovaných částí díla bude vykazovat vady, nedodělky nebo nedohodnuté odchylky od dokumentace.
- 6.6** Lhůta splatnosti faktur je 30 denní ode dne doručení objednateli.

## **7. Záruční doba – zodpovědnost za vady**

- 7.1** Zhotovitel zodpovídá za to, že předmět této smlouvy bude zhotovený podle podmínek smlouvy, dokumentace pro provádění stavby, která byla součástí zadávací dokumentace, a že bude mít vlastnosti dohodnuté v této smlouvě, stanovené obecně závaznými právními předpisy a normami, jakož i vlastnosti a parametry obsažené v zadávací dokumentaci.
- 7.2** Zhotovitel zodpovídá za vady, které má dílo v čase odevzdání objednateli, a za vady, které se projeví v záruční době.
- 7.3** Vadou se pro účely této smlouvy rozumí odchylky v kvalitě, rozsahu a parametrech díla stanovených touto smlouvou a obecně závaznými technickými normami a předpisy, dokumentace pro provádění stavby a dále odchylky od požadavků uvedených v zadávací dokumentaci nebo od obvyklých standardů vyžadovaných u tohoto druhu díla.
- 7.4** Nedodělkem se rozumí nedokončená práce proti požadovanému rozsahu.

## **7.5 Délka záruční doby**

7.5.1 Záruční doba za celé dílo je stanovena nabídkou dodavatele 60 měsíců.

7.5.2 Záruční doba začíná běžet dnem převzetí díla objednatelem.

**7.6** Smluvní strany se dohodly pro případ vady díla, že po dobu záruční doby má objednatel právo zejména

- požadovat odstranění vady dodáním náhradního plnění (např. u vad materiálů apod.),
- požadovat odstranění vady opravou, je-li vada opravitelná,
- požadovat přiměřenou slevu ze sjednané ceny,
- odstoupit od smlouvy.

Objednatel se zavazuje oznámit vadu bez zbytečného odkladu po jejím zjištění. Tím není dotčeno právo objednatele uplatnit jiné zákonem předpokládané nároky z vady díla.

## **7.7**

7.7.1 Zhotovitel je povinen nejpozději do 3 pracovních dnů po obdržení reklamace písemně oznámit objednateli, zda reklamaci uznává či neuznává. Pokud tak neučiní, má se za to, že reklamaci objednatele uznává. V případě požadavku objednatele na odstranění vady musí zhotovitel současně písemně sdělit, v jakém termínu nastoupí k odstranění vady. Tento termín nesmí být delší, než 5 pracovních dnů od obdržení reklamace, a to bez ohledu na to, zda zhotovitel reklamaci uznává či neuznává. Současně zhotovitel písemně navrhne, do kterého termínu vady odstraní, přičemž běžnou vadu odstraní bezodkladně, nejpozději do 7 pracovních dnů od přijetí reklamace, pokud to je technicky možné, jinak v dohodnutém termínu.

7.7.2 Reklamaci lze uplatnit nejpozději do posledního dne záruční lhůty, přičemž i reklamace odeslaná objednatelem v poslední den záruční lhůty se považuje za včas uplatněnou.

7.7.3 Pokud zhotovitel nenastoupí k odstranění reklamované vady včas, je povinen uhradit objednateli smluvní pokutu ve výši 0,05 % z ceny díla dle této smlouvy za každý i započatý den prodlení.

7.7.4 Nenastoupí-li zhotovitel k odstranění reklamované vady ani do 15 pracovních dnů po obdržení reklamace, je objednatel oprávněn pověřit odstraněním vady třetí osobu. Veškeré takto vzniklé náklady uhradí objednateli zhotovitel. Náklady na odstranění reklamované vady nese zhotovitel i ve sporných případech.

7.7.5 V případě sporu o oprávněnost reklamace budou smluvní strany respektovat stanovisko soudního znalce, kterého společně vyberou. Pokud se na znalci neshodnou, je k jeho výběru oprávněn objednatel. Znalec nesmí být v zaměstnaneckém nebo obdobném poměru k žádné ze smluvních stran. Náklady na vypracování znaleckého posudku hradí zhotovitel, pokud posudek uzná oprávněnost reklamace, v opačném případě hradí náklady objednatel. Prokáže-li se ve sporných případech, že objednatel reklamoval neoprávněně, tzn., že jím reklamovaná vada nevznikla vinou zhotovitele, je objednatel povinen uhradit zhotoviteli veškeré v souvislosti s odstraněním vady prokazatelně vzniklé a doložené náklady, které byly nutné k odstranění vady.

7.7.6 Jestliže objednatel v reklamaci výslovně uvedl, že se jedná o havárii, je zhotovitel povinen nastoupit a zahájit odstraňování vady (havárie) nejpozději do 24 hodin po obdržení reklamace. Pokud tak neučiní, je povinen zaplatit objednateli smluvní pokutu ve výši 0,1 % z ceny díla dle této smlouvy za každý i započatý den, o který nastoupí k odstraňování vady později. Objednatel je v případě nedodržení 24hodinové lhůty pro

zahájení odstraňování vady ze strany zhotovitele oprávněn zajistit odstranění vady na náklady zhotovitele odbornou firmou a oznámit je zhotoviteli bezprostředně telefonicky, osobně nebo e-mailem. Za činnost odborné firmy při odstraňování vad odpovídá zhotovitel, jako by tuto činnost provedl sám.

- 7.7.7 Právo uplatnit nároky z odpovědnosti za vady díla náleží kromě objednatele též případnému budoucímu vlastníku jednotlivých částí díla. Práva vady díla reklamovat a provést volbu mezi nároky je delegováno na správce jednotlivých objektů, který bude vlastníka díla v rámci reklamačních řízení zastupovat.

## **8. Podmínky provedení díla**

### **8.1**

- 8.1.1 Zhotovitel provede dílo na svoje náklady a na vlastní nebezpečí.
- 8.1.2 Zhotovitel se zavazuje provádět dílo s řádnou odbornou péčí, zejména je povinen
- a) zajistit potřebné pracovní síly, vybavení a materiál za účelem řádného provedení a dokončení díla v dohodnutém termínu,
  - b) dodržovat obecně závazné právní předpisy, závazné i doporučené technické normy, podklady a podmínky stanovené touto smlouvou i veškeré pokyny objednatele, technického dozoru investora a koordinátora BOZP,
  - c) chránit objednatele před vznikem škod v souvislosti s činností zhotovitele, v případě vzniku škod tyto uhradit na vlastní náklady zhotovitele,
  - d) zajistit na své náklady jakákoli povolení či schválení nutná pro provedení díla, včetně dokumentů pro budoucí přezkoumání a případné změny vydaného souhlasu s provedením ohlášené stavby; tato povinnost se nevztahuje na výchozí souhlas s provedením ohlášené stavby a případnou změnu stavby před dokončením,
  - e) upozornit písemně objednatele na nesoulad mezi zadávacími podklady a právními či jinými předpisy v případě, že takový nesoulad zjistí kdykoli v průběhu provádění díla; nevhodným pokynem je např. i nevhodně navržené řešení stavby obsažené v dokumentaci pro provádění stavby. Jestliže nevhodné pokyny brání řádnému provedení díla, zhotovitel přeruší provádění díla do doby písemného sdělení stanoviska objednatele; o dobu takového přerušování se prodlužuje lhůta k dokončení díla. Jestliže zhotovitel neupozornil na nevhodnost pokynů objednatele bez zbytečného odkladu poté, co je zjistil nebo mohl a měl zjistit, nejpozději do 10 dnů, odpovídá za vady díla a jiné následky způsobené takovými nevhodnými pokyny objednatele,
  - f) oznámit písemně objednateli bez zbytečného odkladu jakékoli zjištěné skryté překážky znemožňující řádné provedení díla a navrhnout odpovídající způsob odstranění této překážky nebo změnu díla.
- 8.1.3 Zhotovitel je povinen provádět průběžně veškeré potřebné zkoušky, měření a atesty k prokázání kvalitativních parametrů předmětu díla.
- 8.1.4 Zhotovitel je povinen provést na své náklady všechny úkony spojené s výkonem dodavatelské činnosti, zejména vyřizování veškerých povolení, překopů, záborů, souhlasů a oznámení souvisejících s provedením díla.
- 8.1.5 Zhotovitel se zavazuje zajistit dle NV č. 163/2002 Sb. ve znění NV č. 312/2005 Sb., Nařízení Evropského parlamentu a Rady (EU) č. 305/2011- prohlášení o shodě, atesty, certifikáty a osvědčení o jakosti k vybraným druhům materiálů, strojům a zařízením zabudovaným do stavby a dodaným zhotovitelem, které předá ve 3 vyhotoveních objednateli současně s předáním díla.
- 8.1.6 Zhotovitel je povinen vypracovat potřebné dílenské a montážní výkresy pokud to dílo vyžaduje. Tyto budou navazovat na předcházející zpracované a objednatel

odsouhlasené stupně projektové dokumentace. Výkresy budou objednateli a technickému doзору stavby popř. autorskému doзору předány k odsouhlasení ve 3 tištěných vyhotoveních nejpozději do 10 pracovních dnů před zahájením příslušné práce.

- 8.1.7 Zhotovitel je povinen zaznamenávat veškeré nutné změny oproti předanému projektu provedení díla a vypracovat dokumentaci skutečného provedení stavby (DSPS) dle vyhlášky č. 283/2021 Sb. Změny je povinen předem oznámit objednateli, nejpozději do 2 dnů od doby, kdy zjistil nutnost jejich provedení, vždy však před realizací těchto změn. DSPS předá zhotovitel objednateli ve 3 papírových vyhotoveních a 1 v elektronické podobě na CD ve formátu dgn, dwg případně dxf.
- 8.1.8 Zhotovitel nesmí bez předchozího písemného souhlasu objednatele učinit jakékoli změny oproti smlouvě a podkladům předaným od objednatele, a to ani v použitých materiálech či technologiích. Pokud v průběhu provádění díla nebudou dostupné stanovené materiály apod., případně se prokáže jejich škodlivost lidskému zdraví, navrhne zhotovitel objednateli písemně použití obdobných materiálů, technologií apod., přičemž uvede důsledek jejich užití na cenu díla. Nově navržené materiály a technologie může zhotovitel použít až po odsouhlasení změny objednatelem na změnovém listu a po odsouhlasení projektantem, technickým doзором stavby.
- 8.1.9 Při nakládání s věcmi demontovanými v souvislosti s prováděním díla je zhotovitel povinen se řídit pokyny objednatele.
- 8.1.10 Zhotovitel v případě nutnosti mezideponie je povinen využít pro takový účel vymezené lokality a pozemky ve vlastnictví objednatele a uzavřít s objednatelem nájemní smlouvu k tomuto účelu za úhradu ve výši stanovené objednatelem.

## **8.2 Staveniště**

- 8.2.1 Podmínky předání a převzetí staveniště  
Stavební práce dle této smlouvy je zhotovitel oprávněn začít realizovat po převzetí staveniště od objednatele, o kterém bude podepsán zápis.
- 8.2.2 Zhotovitel prohlašuje, že místní podmínky na staveništi jsou mu známy, dobře je prozkoumal a že všechny práce mohou být provedeny a dokončeny způsobem a v termínu stanovenými touto smlouvou.
- 8.2.3 Způsob zabezpečení staveniště
- Zhotovitel je povinen vybudovat pro svou potřebu zařízení staveniště včetně napojení na zdroje elektrické energie a vody a po celou dobu plnění této smlouvy jej na svoje náklady řádně provozovat. Zhotovitel zajistí na své náklady v nezbytném rozsahu i zábor veřejných prostranství (v případě chodníků nebo jinak zpevněných ploch zajistí jejich ochranu před poškozením) a v případě potřeby nájemní či jiné smlouvy na užívání ploch mimo obvod staveniště (např. mezideponie a jiné).
  - Případné nutné dopravní značení provede či upraví zhotovitel na své náklady po projednání s příslušnými orgány a je povinen jej na své náklady udržívat.
  - Provozní a sociální, případně další zařízení staveniště si zabezpečí zhotovitel. Náklady na vybudování provozních zařízení a na likvidaci staveniště jsou součástí dohodnuté smluvní ceny podle čl. 5 této smlouvy.
  - Zhotovitel zabezpečí na své náklady dopravu a skladování všech materiálů, stavebních hmot, výrobků, strojů a zařízení a jejich přesun ze skladu na staveniště a zpět.
  - Zhotovitel zabezpečí na své náklady staveniště. Zhotovitel zodpovídá za bezpečnost a ochranu zdraví vlastních pracovníků a oprávněných uživatelů staveniště. Zhotovitel je povinen zabezpečit místa provádění díla proti vstupu neoprávněných

- osob a proti neoprávněnému počínání. Zhotovitel dále zodpovídá za požární bezpečnost předmětu díla do doby jeho předání a převzetí objednatelem
- f) Zhotovitel zodpovídá za čistotu a pořádek na staveništi. Zhotovitel odstraní na vlastní náklady odpady, které jsou výsledkem jeho činnosti, v souladu s platnými právními předpisy.
  - g) Zhotovitel se zavazuje řádně označit staveniště v souladu s platnými právními předpisy. Zhotovitel je povinen v rámci zařízení staveniště označit stavbu viditelnou tabulí, která bude obsahovat název stavby, identifikační údaje objednatele, identifikační údaje zhotovitele, termín zahájení a dokončení stavby a další informace dle pokynů objednatele a poskytovatele dotace. Zhotovitel není oprávněn umísťovat na staveniště jakákoli firemní označení, informační, reklamní či obdobné nápisy bez předchozího písemného souhlasu objednatele, s výjimkou tabule dle předchozí věty.
  - h) Zhotovitel zajistí provedení všech opatření proti škodlivým vlivům počasí, zvláště zajištění proti mrazu, sněhu, dešti, záplavě a bouřce a rovněž na své náklady odstraní při nich vzniklé škody nebo znečištění na předmětu plnění do doby předání díla.
  - i) Zhotovitel je povinen umožnit přístup na staveniště objednateli, jím určeným třetím osobám a zpracovateli dokumentace pro provádění stavby, průjezdu vozidel integrovaných záchranných sborů v souladu s ČSN 730834.
  - j) Zhotovitel zajistí všechna na staveništi se nacházející vedení, a pokud to bude třeba, zajistí jejich přeložení a zpětné uložení na vlastní náklady.
  - k) Zhotovitel se zavazuje omezit provádění díla na místo provádění díla – staveniště a nedomáhat se vstupu na jakékoli pozemky nebo infrastruktury, které nejsou jeho součástí, bez získání předchozího svolení příslušného vlastníka nebo uživatele.

8.2.4 Lhůta pro odstranění zařízení staveniště a vyklizení staveniště po předání a převzetí díla - vyklizení zařízení staveniště s uvedením povrchu do původního stavu bude dokončeno a protokolárně předáno objednateli ke dni předání dokončeného díla. Nedodržení tohoto termínu podléhá smluvní pokutě ve výši 1.000,00 Kč za každý den prodlení.

### **8.3 Vlastnictví prováděného díla, nebezpečí škody na věci**

Objednatel se postupně stává vlastníkem zhotovovaného díla. Nebezpečí škody a zániku prováděného díla, jakož i nebezpečí škody na věcech opatřených k provedení díla, nese zhotovitel. Nebezpečí škody přechází na objednatele okamžikem podpisu protokolu o předání a převzetí díla. Zhotovitel je povinen provést opatření snižující možnost vzniku jakýchkoli škod.

### **8.4 Kontrola zakrývaných částí díla**

8.4.1 Zhotovitel se zavazuje vyzvat objednatele minimálně 3 dny předem ke kontrole všech prací a zařízení, které mají být zakryty nebo se stanou nepřístupnými, a to telefonicky na č. tel. pracovníka města uvedeného v čl. 1 této Smlouvy a TDS.

O kontrole zakrývaných částí díla se učiní záznam ve stavebním deníku, který musí obsahovat souhlas objednatele a technického dozoru objednatele se zakrytím předmětných částí díla. Jestliže se objednatel nebo technický dozor objednatele nedostaví a neprovede kontrolu těchto prací, zaznamená se tato skutečnost do stavebního deníku, a to místo souhlasu objednatele a technického dozoru objednatele a zhotovitel může pokračovat v pracích.

8.4.2 Jestliže objednatel bude dodatečně požadovat odkrytí zakrytých prací či zařízení, je zhotovitel povinen toto odkrytí provést na náklady objednatele. Jestliže se při dodatečné kontrole zjistí, že práce nebyly řádně provedeny, hradí toto odkrytí zhotovitel.

8.4.3 Zhotovitel je povinen průběžně pořizovat fotodokumentaci podstatných stavebních situací a detailů a zakrývaných konstrukcí, i stavu veškerých inženýrských sítí před jejich zakrytím včetně okótování a předat na 1x na CD ve formátu jpg objednateli při předání díla.

## **8.5 Zásady kontroly zhotovitelem prováděných prací**

8.5.1 Zhotovitel je povinen poskytnout objednateli součinnost při provádění kontrol postupu prací. Zhotovitel je povinen umožnit objednateli vstup do veškerých prostor souvisejících s prováděním díla za účelem prověření, zda je dílo zhotovováno řádně.

8.5.2 Zjistí-li objednatel při svých kontrolách vady, dohodne k jejich odstranění se zhotovitelem přiměřenou lhůtu. Neodstraní-li zhotovitel vadu v této lhůtě, je objednatel oprávněn požadovat úhradu smluvní pokuty dle bodu 9.2 této smlouvy. Dále je objednatel oprávněn stanovit další, dodatečnou lhůtu k odstranění vady; pokud ji zhotovitel neodstraní ani v tomto dodatečném termínu, jedná se o podstatné porušení smlouvy a objednatel má právo od smlouvy odstoupit v souladu s bodem 12.3 smlouvy.

8.5.3 Stanovení organizace kontrolních dnů:

- a) o termínu provádění pravidelných kontrol (kontrolních dnů) bude učiněn zápis do stavebního deníku,
- b) kontrolních dnů se zúčastní oprávnění zástupci objednatele a zhotovitele, zhotovitel zajistí vždy účast stavbyvedoucího a případně na výzvu objednatele další osoby či osob uvedených v čl. 3.3.2. na kontrolních dnech,
- c) o zjištěných závěrech bude vyhotoven technickým dozorem objednatele písemný zápis z kontrolního dne a předán zúčastněným.

## **8.6 Zkoušky**

8.6.1 Zhotovitel provede pro dílo veškerá kontrolní měření.

8.6.2 Dokladem řádného provedení díla a jeho nedílnou součástí je i doložení výsledků potřebných individuálních a komplexních zkoušek a požadavků příslušných státních orgánů. Provedení zkoušek se řídí podmínkami smlouvy, ČSN, projektovou dokumentací a technickými údaji vyhlášenými výrobcí jednotlivých zařízení tvořících součást zhotovovaného díla.

8.6.3 O konání jednotlivých zkoušek vyrozumí zhotovitel objednatel e-mailem alespoň 3 pracovní dny předem. O výsledku zkoušky se sepíše protokol.

8.6.4 Objednatel je oprávněn požadovat a zhotovitel je povinen za úhradu nákladů provést dodatečné zkoušky potvrzující kvalitu provedeného díla. Pokud výsledek zkoušky nebude vyhovující, nese náklady na její provedení zhotovitel sám.

8.6.5 Zhotovitel zajistí svým nákladem všechna nutná měření, geometrické zaměření v tištěné a digitální podobě, geodetické zaměření skutečného provedení stavby zpracované dle Obecně závazné vyhlášky města Klatov č. 1/2016 o vedení technické mapy města: (<http://www.klatovy.cz/mukt/user/vyhlasiky/v1-2016-technicka-mapa.pdf>) a akceptační protokol o převzetí zaměření správcem DTM, revizní zprávy dle ČSN a další nutná měření.

## **8.7**

8.7.1 Případný postih za nedodržení obecně závazných právních předpisů při provádění díla nebo v souvislosti s ním jde vždy plně k tíži a na vrub zhotovitele.

8.7.2 Zhotovitel je povinen dodržovat veškeré předpisy týkající se práv k duševnímu

vlastnictví a odškodnit objednatele za jakékoli nároky či náklady vzniklé mu v souvislosti s porušením těchto práv v souvislosti s realizací díla.

## **8.8 Stavební deník**

- 8.8.1 Zhotovitel je povinen vést stavební deník v souladu se zákonem č. 283/2021 Sb., stavební zákon. V případě nedodržení smluvní či zákonné povinnosti při vedení stavebního deníku může objednatel uložit zhotoviteli smluvní pokutu ve výši 500 Kč za každý případ porušení.
- 8.8.2 Stavební deník zhotovitel vede v 1 originále a 2 kopiích listů. Do deníku zhotovitel každý den zaznamenává údaje předepsané právními předpisy a jakékoli další údaje související s realizací předmětného díla. Do stavebního deníku se zapisují veškeré skutečnosti rozhodné pro plnění smlouvy. Stavební deník bude uložen na stavbě a bude vždy na vyžádání k dispozici oprávněné osobě objednatele. Při denních záznamech nesmí být vynechána místa.
- 8.8.3 Zhotovitel první průpis předává pravidelně na kontrolních dnech technickému dozoru a zavazuje se uložit druhý průpis denních záznamů odděleně od originálu tak, aby byl k dispozici v případě ztráty nebo zničení deníku. Zhotovitel se zavazuje stavební deník chránit před ztrátou, poškozením nebo zničením. Stavební deník musí být k dispozici objednateli a správním orgánům denně po celou pracovní dobu.
- 8.8.4 Objednatel a zhotovitel jsou povinni reagovat na zápisy ve stavebním deníku. V případě nepřítomnosti oprávněné osoby objednatele na stavbě nebo z důvodu urychlení řešení nastalé situace doručí zhotovitel text zápisu písemně nebo faxem nebo e-mailem na adresu objednatele k rukám technického dozoru, který je povinen se k němu vyjádřit do 3 pracovních dnů. Jestliže na zápis druhá strana nereaguje ve stanovené lhůtě, má se za to, že se zápisem souhlasí.

## **8.9 Bezpečnost a ochrana zdraví při práci**

- 8.9.1 Zhotovitel je povinen při provádění díla dodržovat všechny předpisy o bezpečnosti a ochraně zdraví při práci, hygienické, požární a další závazné předpisy a normy. Zhotovitel odpovídá v plném rozsahu i za činnost poddodavatelů. Pracovníci zhotovitele musí být označeni na viditelném místě pracovního oděvu obchodní firmou zhotovitele, příp. poddodavatele, jedná-li se o pracovníky poddodavatele.
- 8.9.2 Objednatel se zavazuje zajistit dozor nad bezpečností práce v souladu s příslušnými ustanoveními zákona č. 309/2006 Sb. a nařízení vlády č. 591/2006 Sb., o zajištění dalších podmínek bezpečnosti a ochrany zdraví při práci, ve znění pozdějších předpisů. Zhotovitel poskytne koordinátorovi BOZP veškerou součinnost a bude se řídit jeho pokyny.
- 8.9.3 Zhotovitel se zavazuje informovat objednatele o každém případném úrazu, k němuž dojde v souvislosti s realizací díla.

## **8.10 Způsob předání a převzetí díla**

- 8.10.1 Zhotovitel splní svou povinnost provést dílo jeho řádným dokončením a předáním objednateli v místě provedení díla.
- 8.10.2 Zhotovitel se zavazuje nejméně 5 pracovních dnů před předáním díla vyzvat objednatele písemnou formou k jeho převzetí. Objednatel je povinen k písemné výzvě zhotovitele v uvedené lhůtě řádně dokončené dílo převzít. Řádným dokončením díla je provedení kompletního díla bez vad a nedodělků (ověřuje se na místě provedení díla a součástí prohlídky je i prověření funkčnosti díla) a předání minimálně těchto dokumentů:

- a) dokumentace skutečného provedení díla dle zákona č. 253/2021 Sb., ve 3 stejnopisech včetně geodetického zaměření ve formě předané projektové dokumentace, tj. výkresové a digitální podobě CD ve formátu .pdf, .dwg případně .dxf a geometrické zaměření stavby,
- b) zápisy a osvědčení o provedených zkouškách použitých materiálů a veškerých zkouškách předepsaných projektovou dokumentací, příslušnými předpisy, normami, případně touto smlouvou, v digitální podobě CD ve formátu .pdf
- c) zkušební protokoly o zkouškách provedených zhotovitelem a jeho poddodavateli, v digitální podobě CD ve formátu .pdf
- d) zkušební protokoly od strojů a přístrojů, u nichž je toto předepsáno platnými právními předpisy nebo ČSN, v digitální podobě CD ve formátu .pdf
- e) zápisy o prověření prací a dodávek zakrytých v průběhu provádění díla včetně fotodokumentace, v digitální podobě CD ve formátu .pdf
- f) seznam zařízení, strojů a přístrojů dodávaných v rámci předávaného díla s příslušnými doklady, zejména záručními listy, výkresy skutečného stavu, v digitální podobě CD ve formátu .pdf
- g) návody pro montáž, obsluhu a údržbu jednotlivých zařízení, strojů a přístrojů v 1 vyhotovení a protokol o zaškolení obsluhy, v digitální podobě CD ve formátu .pdf
- h) úplný a přesný seznam předávaných náhradních dílů jednotlivých zařízení, strojů a přístrojů, v digitální podobě CD ve formátu .pdf
- i) zápisy o výsledcích individuálního a komplexního vyzkoušení technologického zařízení v digitální podobě CD ve formátu .pdf
- j) zápisy o provedených méně a vícepracích, odpočtech a změnách oproti schválené dokumentaci pro provádění stavby – změnové listy, v digitální podobě CD ve formátu .pdf .xml .xls
- k) originály stavebních a montážních deníků, v digitální podobě CD ve formátu .pdf
- l) doklady vydané v souladu se zákonem č. 22/1997 Sb., o technických požadavcích na výrobky, ve znění pozdějších předpisů, v digitální podobě CD ve formátu .pdf
- m) ostatní doklady potřebné ke kolaudaci předmětu díla předá objednatel zhotoviteli před plánovaným termínem dokončení díla, v digitální podobě CD ve formátu .pdf
- n) fotodokumentaci průběžně pořizovanou během stavby díla (řádně datovanou a popsanou). v digitální podobě CD ve formátu .pdf

8.10.3 Objednatel je oprávněn dílo nepřevzít, pokud:

- a) vykazuje vady, na které je povinen objednatel zhotovitele v průběhu přijímacího řízení upozornit; tohoto práva nelze využít, pokud vady jsou způsobeny nevhodnými pokyny objednatele, na nichž objednatel navzdory upozornění zhotovitele trval,
- b) zhotovitel nepředá dokumentaci uvedenou pod bodem 8.10.2. této smlouvy nebo některou její část.

8.10.4 V případě sporu o to, zda předávané dílo vykazuje vady či nedodělky, se má za to, že tomu tak je, a to až do doby, kdy se prokáže opak; důkazní břemeno nese zhotovitel.

8.10.5 Objednatel může dílo převzít i s vadami, které podle odborného názoru objednatele nebrání řádnému užívání předávaného díla ani kolaudaci, a zhotovitel se zaváže vady odstranit v objednatel stanovené technologicky možné lhůtě.

8.10.6 O předání a převzetí bude sepsán protokol, podepsaný zástupci obou smluvních stran.

8.10.7 Jestliže objednatel odmítne dílo převzít, sepíší účastníci protokol s uvedením důvodů nepřevzetí díla. Opakované přijímací řízení se koná na základě doručení písemné výzvy zhotovitele po úplném odstranění vad a nedodělků, příp. doložení požadované dokumentace.

8.10.8 Každá ze smluvních stran je oprávněna přizvat k přijímacímu řízení znalce. V případě



neshody znalců o tom, zda dílo vykazuje vady, má se za to, že dílo vykazuje vady, do doby, kdy se prokáže opak.

## 9. Smluvní pokuty

- 9.1** Jestliže zhotovitel odevzdá dílo po termínu pro celkové dokončení díla uvedeném v čl. 4.2, zaplatí smluvní pokutu ve výši 0,20 % z ceny celého díla bez DPH za každý započatý den prodlení.
- 9.2** Jestliže zhotovitel nezačne s odstraňováním vad, které se vyskytly před uplynutím záruční lhůty, v termínu dle čl. 7.7, zaplatí smluvní pokutu ve výši 0,05 % z ceny celého díla bez DPH za každý kalendářní den prodlení.
- 9.3** Jestliže zhotovitel neodstraní v termínu dle čl. 7.7 této smlouvy vadu, zaplatí smluvní pokutu ve výši ve výši 1.000,00 Kč za každý kalendářní den prodlení.
- 9.4** Pokud objednatel nedodrží termín splatnosti u splátky, bude povinen zhotoviteli uhradit za každý kalendářní den prodlení částku ve výši 0,05 % z dlužné částky bez DPH. Dnem splnění platby je datum odepsání částky u peněžního ústavu objednatele.
- 9.5** Jestliže zhotovitel poruší povinnosti uvedené v bodě 8.2.4 a 8.8.1, zaplatí smluvní pokutu uvedenou v těchto člancích.
- 9.6** Pokud dojde k porušení podmínek, viz bod 8.5.3 písm. b) této smlouvy, je zhotovitel povinen uhradit objednateli jednorázovou smluvní pokutu ve výši 30.000,00 Kč (slovy třicettisíc korun) za každou neúčast na kontrolním dnu.
- 9.7** Pokud se bude na plnění předmětu díla podílet poddodavatel neuvedený v příloze č. 1 smlouvy, je zhotovitel povinen uhradit objednateli jednorázovou smluvní pokutu ve výši 50.000,00 Kč (slovy padesát tisíc korun českých) za každého takového neuvedeného poddodavatele.
- 9.8** Jestliže zhotovitel nesplní termín pro zahájení plnění dle čl. 4.1 této smlouvy o dílo, zaplatí smluvní pokutu ve výši 0,05 % z ceny celého díla bez DPH za každý započatý týden prodlení.
- 9.9** Pokud objednatel odstoupil od smlouvy z důvodu porušení smlouvy zhotovitelem, je oprávněn po zhotoviteli požadovat úhradu smluvní pokuty ve výši 3 % z ceny díla bez DPH.
- 9.10**
- 9.10.1 Zhotovitel odpovídá vůči objednateli vždy tak, jako by dílo prováděl sám, bez ohledu na případné poddodavatele.
- 9.10.2 Smluvní pokuta je splatná uplynutím pátého kalendářního dne po porušení povinnosti, jejíž dodržení sankcionuje.
- 9.10.3 Zaplacení smluvní pokuty nemá vliv na právo na náhradu případné škody.
- 9.10.4 Nárok na zaplacení kterékoliv smluvní pokuty je započitatelný oproti povinnosti k úhradě ceny díla podle této smlouvy. K zápočtu dojde doručením jednostranného oznámení objednatele zhotoviteli.
- 9.10.5 Celková výše smluvních pokut není omezena žádnou hranicí.

## **10. Vyšší moc**

- 10.1** Pro účely této smlouvy se za vyšší moc považují případy, které vznikly po uzavření smlouvy v důsledku stranami nepředvídatelných a neodvratitelných událostí, jsou objektivně nepřekonatelné a brání v plnění závazků z této smlouvy (např. válka, mobilizace, povstání, živelné pohromy apod.).
- 10.2** Pokud nastane případ vyšší moci, prodlužuje se lhůta ke splnění smluvních povinností o dobu, během událost vyšší moci trvá. Jestliže z toho důvodu dojde k prodloužení o více než 30 kalendářních dnů, dohodnou se smluvní strany nebo v případě zániku smluvních stran subjekty, na které přejdou práva a povinnosti smluvních stran, na dalším postupu.
- 10.3** Pokud smluvní strana není schopna plnit své závazky ze smlouvy v důsledku vyšší moci, je povinna neprodleně a písemně o tom informovat druhou smluvní stranu, jinak není oprávněna se vyšší moci dovolávat. Obdobně poté, co účinky vyšší moci pominou, je dotčená smluvní strana neprodleně písemně vyrozumět druhou smluvní stranu.

## **11. Doručování, formy právních úkonů**

- 11.1** Osobami oprávněnými k úkonům mezi smluvními stranami jsou statutární orgány a technický dozor dle záhlaví této smlouvy.
- 11.2** Veškerá korespondence dle této smlouvy bude zasílána na adresy smluvních stran uvedené v záhlaví této smlouvy, pokud nebude písemně oznámen požadavek na zasílání na jinou adresu.
- 11.3** Oznámení se považuje za doručené při osobním doručení ve chvíli, kdy je zanecháno na adrese druhé smluvní strany s tím, že stane-li se tak mimo běžnou pracovní dobu adresáta, považuje se za doručené následující pracovní den v 8:30 hodin. Odmítne-li adresát převzít oznámení o úkonu druhé smluvní strany, považuje se oznámení za doručené dnem odmítnutí. Pokud je oznámení o úkonu zasíláno poštou, považuje se za den doručení třetí den po podání oznámení k poštovní přepravě.

## **12. Odstoupení od smlouvy**

- 12.1** Každá ze smluvních stran je oprávněna od této smlouvy odstoupit z důvodů stanovených zákonem a touto smlouvou. Každá ze smluvních stran je oprávněna od smlouvy odstoupit v případě, že druhá smluvní strana vstoupí do likvidace nebo na její majetek bylo prohlášeno insolvenční nebo jiné řízení, kterým je řešen její úpadek. Každá ze smluvních stran dále může odstoupit od smlouvy v případě, že nastane okolnost, kterou nebylo při podpisu této smlouvy možno předvídat a nelze ji odstranit (tzv. vyšší moc), v jejímž důsledku jedna ze smluvních stran po dobu delší než 30 dnů nemůže plnit své závazky ze smlouvy. Při odstoupení od smlouvy v těchto případech smluvní strany sepíší protokol o stavu provedení díla ke dni odstoupení od smlouvy. V protokolu uvedou soupis všech uskutečněných prací a dodávek a finanční hodnotu dosud provedeného díla. Pokud se neshodnou, nechají vypracovat znalecký posudek soudním znalcem. K určení znalce i k úhradě ceny za zpracování posudku je příslušný objednatel. Vzájemné pohledávky existující ke dni odstoupení od smlouvy lze řešit zápočtem.

## **12.2**

12.2.1 Zhotovitel je oprávněn od této smlouvy odstoupit, bude-li objednatel v rozporu s ustanoveními této smlouvy v prodlení s placením některé platby o více než 20 dnů.

12.2.2 Objednatel není přítom v prodlení, zejména jestliže platbu neuskutečnil pro neodsouhlasení soupisu provedených prací a dodávek, nezaplatil doplatek ceny díla, jestliže nepřevzal dílo pro vady nebo nedodělky, nebo započel povinnost k úhradě oproti nároku na vzniklou smluvní pokutu.

**12.3** Objednatel je oprávněn od této smlouvy odstoupit v těchto případech:

- a) zhotovitel je v prodlení s plněním díla, s odstraňováním vad a nedodělků o více než 30 dnů,
- b) zhotovitel nesplnil povinnost dle čl. 13.3,
- c) zhotovitel přes upozornění provádí dílo v rozporu se smlouvou, v jejích mezích nesplní příkazy objednatele nebo postupuje v rozporu s právními předpisy nebo normami technické povahy,
- d) činností zhotovitele dochází k poškozování práv objednatele nebo ke zbytečným škodám na jeho majetku.

## **12.4**

12.4.1 Neprodleně po účinnosti odstoupení od smlouvy je zhotovitel povinen předat objednateli staveniště a rozpracované dílo a věci, jež byly opatřeny k provedení díla a dopraveny na místo provedení díla a věci, jež byly dočasně zhotovitelem umístěny mimo místo provedení díla (např. k restaurování apod.).

12.4.2 Objednatel je v případě odstoupení od smlouvy oprávněn pozastavit veškeré platby zhotoviteli, i ty, které se dle smlouvy staly splatnými, a to až do řádného dokončení díla náhradním zhotovitelem.

Pokud náklady, které náhradním dokončením díla vzniknou objednateli, přesáhnou zůstatek ceny, kterou zbývá uhradit zhotoviteli, je objednatel oprávněn předmětný rozdíl vymáhat na zhotoviteli jako dluh.

12.4.3 Odstoupením od smlouvy se tato smlouva od počátku ruší. Zůstávají však v platnosti ujednání dle tohoto článku. Odstoupením od smlouvy nejsou dotčena práva smluvních stran na zaplacení způsobené škody ani smluvních pokut, na něž vznikl nárok do dne odstoupení od smlouvy.

12.4.4 Důvody pro odstoupení vždy prokazuje odstupující smluvní strana.

## **13. Pojištění**

### **13.1**

13.1.1 Zhotovitel je povinen mít po celou dobu smluvního vztahu uzavřenou pojistnou smlouvu na pojištění odpovědnosti za škody způsobené při výkonu podnikatelské činnosti pokrývající dílo jako takové včetně materiálu a zařízení určených k zabudování do díla, přičemž sjednané pojistné plnění musí být dostatečné k tomu, aby mohlo být dílo v případě jakéhokoli poškození opraveno nebo znovu zhotoveno.

13.1.2 Zhotovitel je dále povinen, nestanoví-li tato smlouva jinak, odškodnit objednatele za všechny ztráty a nároky uplatněné v souvislosti s

- a) úmrtím nebo zraněním jakékoli osoby,
- b) ztrátou nebo škodou na jakémkoli majetku, která může vzniknout v důsledku provádění díla; zhotovitel se zároveň zavazuje odškodnit objednatele za jakékoli související nároky, řízení, škody a další náklady.

- 13.1.3 Zhotovitel je dále povinen mít uzavřenou pojistnou smlouvu pokrývající úhradu případné škody způsobené na životě, zdraví a majetku třetích osob nebo na životním prostředí vlivem činností prováděných v souvislosti s plněním této smlouvy.
- 13.1.4 Objednatel není odpovědný za škodu způsobenou pracovním úrazem na staveništi pracovníkovi zhotovitele nebo třetí osobě, pokud tato škoda nebyla způsobena konáním či opomenutím objednatele nebo jeho zaměstnanců. Za všechny případné nároky či škody, které by objednateli vznikly v souvislosti s takovým úrazem, je zhotovitel povinen objednatele odškodnit.
- 13.2** Pojistná částka za pojištění dle čl. 13.1 musí být minimálně ve výši ceny díla vč. DPH uvedené v čl. 5.2.1 této smlouvy.

### **13.3**

- 13.3.1 Zhotovitel je povinen předložit objednateli před podpisem této smlouvy kopii pojistné smlouvy dokladující pojištění v rozsahu dle čl. 13.1 a 13.2 této smlouvy. Nesplnění této povinnosti je jednoznačným důvodem pro neuzavření smlouvy ze strany objednatele. Zhotovitel je povinen udržovat platné pojištění i tehdy, pokud dojde ke změně rozsahu či povahy prováděného díla: v případě změny díla je povinen přizpůsobit rozsah pojištění tak, aby pojistná smlouva poskytovala po celou dobu provádění díla pojistné krytí požadované touto smlouvou. V případě změny pojistné smlouvy v průběhu provádění díla je zhotovitel povinen předložit objednateli doklad o změně pojistné smlouvy.
- 13.3.2 Jestliže zhotovitel poruší svou povinnost uzavřít a udržovat platnou pojistnou smlouvu v požadovaném rozsahu nebo nepředloží objednateli ve stanoveném termínu plné znění pojistných smluv, může objednatel od této smlouvy o dílo odstoupit nebo je oprávněn uzavřít a udržovat takové pojistné smlouvy vlastním jménem, zaplatit jakékoli pojistné nezbytné k uzavření a udržování takových pojistných smluv a pojistné i veškeré další související výdaje započíst oproti povinnosti k úhradě smluvní ceny díla nebo vymáhat tyto částky po zhotoviteli přímo.
- 13.3.3 V případě, že objednatel nebo zhotovitel bude postupovat v rozporu s podmínkami stanovenými pojistnou smlouvou, je povinen druhou stranu odškodnit za jakékoli ztráty nebo nároky vyplývající z nedodržení pojistných podmínek.

## **14. Závěrečná ustanovení**

- 14.1** Smlouva je uzavřena okamžikem, kdy je poslední souhlas s obsahem návrhu smlouvy doručený druhé straně. Smlouva vzniká projevením souhlasu s celým jejím obsahem. Souhlas musí být písemný, řádně potvrzený a podepsaný oprávněným zástupcem smluvní strany.
- 14.2** Měnit nebo doplňovat text této smlouvy je možné jen formou písemných dodatků, které budou platné, jestliže budou řádně potvrzené a podepsané oprávněnými zástupci obou smluvních stran s připojením zaručeného elektronického podpisu. Pro platnost dodatků k této smlouvě se vyžaduje dohoda o celém textu měněných částí. K návrhu dodatků k této smlouvě se smluvní strany zavazují vyjádřit písemně ve lhůtě 10 pracovních dnů od doručení návrhu dodatku druhé straně. Po tuto dobu je tímto návrhem vázána strana, která ho podala.

### **14.3**

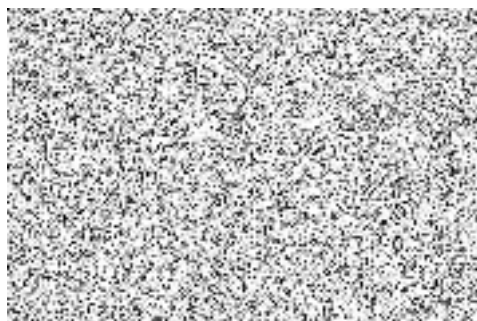
- 14.3.1 Zhotovitel není oprávněn postoupit práva, povinnosti, závazky a pohledávky plynoucí

z této smlouvy třetí osobě nebo jiným osobám bez předchozího písemného souhlasu objednatele.

- 14.3.2 Zhotovitel uděluje objednateli souhlas se zveřejněním této smlouvy na Profilu objednatele včetně jejich případných příloh a dodatků.
- 14.3.3 Zhotovitel je povinen spolupůsobit při výkonu finanční kontroly podle ust. § 2 písm. e) zákona č. 320/2001 Sb., o finanční kontrole ve veřejné správě a o změně některých zákonů (zákon o finanční kontrole), ve znění pozdějších předpisů.
- 14.3.4 Vztahy mezi stranami se řídí občanským zákoníkem, pokud není dohodnuto jinak.
- 14.3.5 Je-li tato smlouva nebo kterékoli z jejích ustanovení či dodatků částečně nebo úplně neplatné nebo neúčinné nebo ztratí svou platnost či účinnost, nemá to vliv na ostatní části smlouvy.
- 14.3.6 Zhotovitel, je-li fyzickou osobou, a dále ostatní osoby zapojené na plnění této smlouvy, výslovně souhlasí se zpracováním svých osobních údajů, v rozsahu identifikačních, adresných a kontaktních údajů, v souladu s příslušnými aktuálně platnými a účinnými právními předpisy České republiky a Evropské unie (zejména zákon č. 106/1999 Sb., o svobodném přístupu k informacím, zákon č. 110/2019 Sb., o zpracování osobních údajů, a nařízení Evropského parlamentu a Rady č. 2016/679). Tento souhlas je poskytován pro účely plnění této smlouvy, pro interní administrativní a statistické účely objednatele a dále pro účely informování veřejnosti o jeho činnosti nebo plnění povinností plynoucích z právních předpisů České republiky a Evropské unie. Zároveň zhotovitel souhlasí s možným zpřístupněním či zveřejněním celé této smlouvy v jejím plném znění, jakož i všech úkonů a okolností s touto smlouvou související. Osobní údaje objednatele mohou být předávány též dalším zpracovatelům nebo správcům osobních údajů, kteří jsou zapojeni na zpracování osobních údajů zhotovitele. Podrobnosti o zpracování osobních údajů, stejně jako o právech subjektů údajů, jako jsou právo na přístup a právo na námitku jsou specifikovány v Zásadách zpracování osobních údajů objednatele.
- 14.3.7 Prodávající je povinen uchovávat veškerou dokumentaci související s realizací projektu včetně účetních dokladů minimálně po dobu do 31.12.2035. Pokud je v českých právních předpisech stanovena lhůta delší, musí ji žadatel/příjemce použít.
- 14.3.8 Prodávající je povinen minimálně do 31.12.2035 poskytovat požadované informace a dokumentaci související s realizací projektu zaměstnancům nebo zmocněncům pověřených orgánů (Centra, MMR, MF, Evropské komise, Evropského účetního dvora (dále také „EÚD“), Nejvyššího kontrolního úřadu (dále také „NKÚ“), příslušného orgánu finanční správy a dalších oprávněných orgánů státní správy) a je povinen vytvořit výše uvedeným osobám podmínky k provedení kontroly vztahující se k realizaci projektu a poskytnout jim při provádění kontroly součinnost.
- 14.3.9 Smlouva je uzavřena v elektronické podobě s připojením zaručených elektronických podpisů všemi oprávněnými osobami obou smluvních stran.
- 14.3.10 Smluvní strany prohlašují, že tato smlouva odpovídá jejich pravé a svobodné vůli, seznámily se s jejím obsahem a na důkaz svého souhlasu ji podepisují.

## 15. Doložka obecního zřízení

Tento právní úkon byl v souladu s ustanoveními zákona č. 128/2000 Sb., o obcích, projednán a schválen Radou města Klatovy 07.01.2025, usnesením č. 1/2025.



Mgr. Rudolf Salvetr  
starosta města Klatov  
(objednatel)



Josef Matoušek  
místopředseda správní rady  
EUROVIA Silba, a.s.  
(zhotovitel)

### Přílohy:

- Č. 1 – čestné prohlášení – seznam poddodavatelů
- Č. 2 – oceněný soupis prací s výkazem výměr (položkový rozpočet)
- Č. 3 – formulář změnového listu

**Podlimitní veřejná zakázka na stavební práce podle zákona č. 134/2016 Sb., o zadávání veřejných zakázek, zjednodušené podlimitní řízení**

**„Stezka pro chodce a cyklisty Klatovy, úsek Elektrárna – Luby přes Bubnování“**

**ČESTNÉ PROHLÁŠENÍ**

**Identifikační údaje účastníka zadávacího řízení:**

Obchodní jméno : EUROVIA Silba, a.s.  
IČ : 64830551

**Seznam poddodavatelů**

*Účastník zadávacího řízení vyplní tabulku a v případě potřeby přidá příslušný počet řádků. Za poddodavatele se považují všechny fyzické či právnické osoby, podílející se na plnění díla, pokud nejsou v zaměstnaneckém poměru vůči účastníkovi zadávacího řízení. Jedná se např. o autorizovanou osobu, o geodety, atd.*

Pořadové číslo	Obchodní jméno – název poddodavatele	IČ	Předmět plnění	Podíl plnění v % vůči celku zakázky
č. 1	GpŠ Šedivý spol. s r.o.	01681389	Geodetické práce	1,5 %
č. 2	Šumavské zahrady s.r.o.	29112958	Zahradnické práce	11,2 %
č. 3	SAT s.r.o.	49451251	Stabilizace zeminy	12,1 %

Celkem .....24,8 %

Čestně prohlašuji, že na plnění předmětu zakázky se budou podílet výhradně výše uvedení poddodavatelé.

V Plzni 12.12.2024

VERLAG  
DASHÖFER

## Krycí list slepého rozpočtu

Název stavby:	<b>Stežky pro chodce a cyklisty Klatovy</b>	Objednatel:	Město Klatovy	IČO/DIČ:	00255661/CZ00255661
Druh stavby:	úsek Elektrárna - Luby přes Bubnování	Projektant:	PSDS s.r.o.	IČO/DIČ:	28098064/CZ28098064
Lokalita:		Zhotovitel:	EUROVIA Silba, a. s.	IČO/DIČ:	
Začátek výstavby:		Konec výstavby:		Položek:	31
JKSO:		Zpracoval:		Datum:	28.11.2024

## Rozpočtové náklady v Kč

<b>A</b>	Základní rozpočtové náklady		<b>B</b>	Doplňkové náklady		<b>C</b>	Náklady na umístění stavby (NUS)	
HSV	Dodávky	2 274 112,34	Práce přesčas		0,00	Zařízení staveniště		0
	Montáž	1 115 205,04	Bez pevné podl.		0,00	Mimostav. doprava		0
PSV	Dodávky	0,00	Kulturní památka		0,00	Územní vlivy		0
	Montáž	0,00				Provozní vlivy		0
"M"	Dodávky	0,00				Ostatní		0
	Montáž	0,00				NUS z rozpočtu		0
<b>Ostatní materiál</b>		31 600,00						
<b>Přesun hmot a sutí</b>		6 578,00						
<b>ZRN celkem</b>		3 427 495,38	<b>DN celkem</b>		0,00	<b>NUS celkem</b>		0,00
			<b>DN celkem z obj.</b>		0,00	<b>NUS celkem z obj.</b>		0,00
						<b>VORN celkem</b>		0,00
						<b>VORN celkem z obj.</b>		0,00

<b>Základ 0%</b>	<b>0,00</b>			
<b>Základ 12%</b>	<b>0,00</b>	<b>DPH 12%</b>	<b>0,00</b>	<b>Celkem bez DPH 3 427 495,38</b>
<b>Základ 21%</b>	<b>3 427 495,38</b>	<b>DPH 21%</b>	<b>719 774,03</b>	<b>Celkem včetně DPH 4 147 269,41</b>

Projektant	Objednatel	Zhotovitel
Datum, razítko a podpis	Datum, razítko a podpis	Datum, razítko a podpis

Poznámka:



## Slepý stavební rozpočet - Jen objekty celkem

Název stavby:	<b>Stezky pro chodce a cyklisty Klatovy</b>	Doba výstavby:	Objednatel:	Město Klatovy
Druh stavby:	úsek Elektrárna - Luby přes Bubnování	Začátek výstavby:	Projektant:	PSDS s.r.o.
Lokalita:		Konec výstavby:	Zhotovitel:	EUROVIA Silba, a. s.
JKSO:		Zpracováno dne: 28.11.2024	Zpracoval:	

Zkrácený popis	Náklady (Kč)		
	Dodávka	Montáž	Celkem
úsek Elektrárna - Luby přes Bubnování (zpūs. výd.)	2 305 784,02	1 121 711,36	3 427 495,38
<b>Celkem:</b>			<b>3 427 495,38</b>

Poznámka:

## Slepý stavební rozpočet

Název stavby:	<b>Stežky pro chodce a cyklisty Klatovy</b>	Doba výstavby:		Objednatel:	Město Klatovy
Druh stavby:	úsek Elektrárna - Luby přes Bubnování	Začátek výstavby:		Projektant:	PSDS s.r.o.
Lokalita:		Konec výstavby:		Zhotovitel:	EUROVIA Silba, a. s.
JKSO:		Zpracováno dne:	28.11.2024	Zpracoval:	

Č	Kód	Zkrácený popis / Varianta Rozměry	MJ	Množství	Cena/MJ (Kč)	Náklady (Kč)			Cenová soustava
						Dodávka	Montáž	Celkem	
<b>úsek Elektrárna - Luby přes Bubnování (zpús. výd.)</b>						<b>2 305 784,02</b>	<b>1 121 711,36</b>	<b>3 427 495,38</b>	
<b>11 Přípravné a přidružené práce</b>						<b>71,67</b>	<b>26 416,33</b>	<b>26 488,00</b>	
1	111201101R00	Odstranění křovin i s kořeny na ploše do 1000 m2	m2	500,00	20,00	0,00	10 000,00	10 000,00	RTS II / 2024
<i>RTS komentář: Položka neobsahuje odstranění vytěženého porostu. Tyto práce se ocení samostatně buď jako spálení křovin nebo jako vodorovné přemístění na příslušnou vzdálenost. Položka je určena i pro odstranění stromů o průměru kmene do 10 cm. Součástí položky je i příp. nutné odklizení křovin a stromů na hromady do 50 m nebo s naložením na dopravní prostředek</i>									
2	112201111R00	Odstranění pařezů o průměru do 20 cm, svah 1:5	kus	1,00	611,00	0,00	611,00	611,00	RTS II / 2024
3	112101101R00	Kácení stromů listnatých o průměru kmene 10-30 cm	kus	1,00	199,00	0,00	199,00	199,00	RTS II / 2024
<i>RTS komentář: Orientační tabulka počtu stromů při kácení souvislého porostu. Les Průměr hustý střední řídký v cm Průměrný počet stromů na 1 ha 10-16 1390 830 380 16-24 850 520 290 24-30 520 340 160 nad 30 520 200 80</i>									
4	979083117R00	Vodorovné přemístění suti na skládku do 6000 m	t	26,00	253,00	71,67	6 506,33	6 578,00	RTS II / 2024
<i>RTS komentář: Pro volbu položky je rozhodující dopravní vzdálenost těžiště skládky a půdorysné plochy objektu. V položce jsou zakalkulovány i náklady na naložení suti na dopravní prostředek a složení</i>									
5	162702292R00	Poplatek za skládku: větve a kulatiny	t	26,00	350,00	0,00	9 100,00	9 100,00	RTS II / 2024
<b>12 Odkopávky a prokopávky</b>						<b>0,00</b>	<b>134 106,80</b>	<b>134 106,80</b>	
6	121101101R00	Sejmutí ornice s přemístěním do 50 m	m3	1 911,78	60,00	0,00	114 706,80	114 706,80	RTS II / 2024

V položce je obsaženo i uložení na dočasnou skládku v příslušné vzdálenosti, pokud na 1 m2 skládky nepřipadá více jak 2 m3 ornice. V opačném případě se uložení musí dokalkulovat. **STANDARDY KONSTRUKCÍ** Obsah standardu je popsán následujícími technickými a kvalitativními parametry. Odstranění travin, rákosu ruderálního porostu, stařiny, zřízení protipožárních pásů a kosení ve vegetačním období s ponecháním na místě Odstranění travin a rákosu se rozumí ruční posekání travin, rákosu a také všech zemědělských plodin, ruderálního porostu, stařiny apod. kosou. Obsahem standardu je pro odstranění travin ruční posekání trávy a rákosu se shrabání hráběmi a odnosem 50 m a uložení na hromady, pro odstranění ruderálního porostu a odstranění stařiny kosení, naložení shrabků, odvoz do 20 km a složení, pro protipožární pásy srýpnutí organického půdního krytu až na minerální půdu, vykopání a odhrabání organických látek a jejich odstranění na vzdálenost do 2 m, pro odstranění rákosu, plazivého rostlinstva a bodláčí práce při hloubce vody do 300 mm, vybrání a svázání prutů pro průmyslové účely do snopků vázacím drátem a odklizení a uložení až na vzdálenost do 20 m od kraje hladiny v dané době, pro vytrhání bodláčí uložení na hromady mimo pěstované travní plochy a spálení po seschnutí Popis standardu musí vymezit druh traviny, hustotu porostu a kosenou plochu.

**RTS komentář:** Celoplošné vyžínání buňeně v lesních výsadbách Celoplošným vyžínáním buňeně v lesních výsadbách se rozumí odstranění maliní, ostružiní, křovin apod. Obsahem standardu je kosení, shrabání a složení do hromad Odstranění křovin a stromů s odstraněním nebo ponecháním kořenů, seřezání vrbového proutí, prořezávka porostů. Odstraněním křovin a stromů s odstraněním nebo ponecháním kořenů, seřezání vrbového proutí, prořezávka porostů a spálení křovin větví a stromů se rozumí odstranění křovin a stromů o průměru kmene do 100 mm, seřezávka vrbového proutí na vegetačních zpevněních, prořezávka porostů, spálení křovin, větví a stromů a odstranění pařezů odřezováním. Obsahem standardu je: odstranění keřovitého porostu a seřezání vrbového proutí na vegetačních zpevněních (křoviny a stromky o průměru kmenů do 5 cm) ruční pilkou nebo sekerkou nad 5 cm motorovou pilou s odstraněním kořenů a složením do hromad do vzdálenosti 20 m ( průměrný počet stromků nebo keřů na 1 m2: řídký porost 1 ks, středně hustý 3 ks, hustý přes 3 ks), prořezávka porostů, výběr, prořezání a ponechání vytěženého nehroubí na místě, spálení odstraněných křovin, přihmování křovin, očistění spáleníště, uložení popela a zbytků na hromadu, odstranění pařezů pojezdem traktoru s frézou na pařezy, nutné přemístění a uložení na hromady na vzdálenost do50 m nebo naložení na dopravní prostředek do sklonu terénu 1 : 5.

7	122102201R00	Odkopávky pro silnice v hor. 2 do 100 m3	m3	200,00	97,00	0,00	19 400,00	19 400,00	RTS II / 2024
<b>17</b>	<b>Konstrukce ze zemín</b>					<b>0,00</b>	<b>16 400,00</b>	<b>16 400,00</b>	
8	171101103R00	Uložení sypaniny do násypů zhuštěných na 100% PS	m3	200,00	82,00	0,00	16 400,00	16 400,00	RTS II / 2024
	<i>RTS komentář: Položka se používá pro násypy z hornin soudržných.</i>								
<b>18</b>	<b>Povrchové úpravy terénu</b>					<b>136 516,35</b>	<b>386 481,45</b>	<b>522 997,80</b>	
9	181301112R00	Rozprostření ornice, rovina, tl.10-15 cm,nad 500m2	m2	12 745,20	7,50	0,00	95 589,00	95 589,00	RTS II / 2024
	<i>RTS komentář: Položka se používá pro souvislé plochy přes 500 m2.</i>								
10	184201117RA0	Výsadba stromu s balem, v rovině, výšky do 350 cm	kus	20,00	4 500,00	12 245,37	77 754,63	90 000,00	RTS II / 2024
11	026560431	Dub letní - Quercus robur Fastigiata v. 200-250 cm	kus	20,00	3 300,00	66 000,00	0,00	66 000,00	RTS II / 2024
	<i>RTS komentář: pyramidální tvar velikost 200-250 cm stromy jsou dodávány s balíčkem (textilie)</i>								
12	181101102R00	Úprava pláně v zářezech v hor. 1-4, se zhuštěním	m2	5 031,00	8,50	0,00	42 763,50	42 763,50	RTS II / 2024
	<i>RTS komentář: Položky jsou shodné i pro úpravu pláně v násypch.</i>								
13	180400110RA0	Založení trávníku lučního, rovina, s odplevelením	m2	6 372,50	30,00	49 187,57	141 987,43	191 175,00	RTS II / 2024

Obdělávání půdy. Chemické odplevelení půdy před založením kultury nebo trávníku nebo zpevněných ploch o výměře jednotlivě přes 20 m2 včetně nákladů na dovoz vody do 10 km. Založení trávníku v rovině nebo ve svahu do 1 : 5, doporučená spotřeba 3 dkj/m2. V položce jsou zakalkulovány náklady na první pokosení, naložení odpadu a odvezení do 20 km, se složením. V položce nejsou zakalkulovány náklady na vypletí a zalévání

14	184802115R00	Chem. odplevelení před založ. granulátem, v rovině	m2	6 372,50	1,20	0,00	7 647,00	7 647,00	RTS II / 2024
15	185804312R00	Zalítí rostlin vodou plochy nad 20 m2	m3	191,18	156,00	9 083,42	20 739,88	29 823,30	RTS II / 2024
<b>56</b>	<b>Podkladní vrstvy komunikací, letišť a ploch</b>					<b>2 078 854,64</b>	<b>425 540,14</b>	<b>2 504 394,78</b>	
16	564851112RT2	Podklad ze šterkodrti po zhutnění tloušťky 16 cm Varianta: šterkodrt' frakce 0-32 mm	m2	5 031,00	129,00	533 579,65	115 419,35	648 999,00	RTS II / 2024
17	564861111RT2	Podklad ze šterkodrti po zhutnění tloušťky 20 cm Varianta: šterkodrt' frakce 0-32 mm	m2	4 579,50	147,00	562 531,23	110 655,27	673 186,50	RTS II / 2024
18	561471120R00	Podklad ze zeminy stab.vápnm, Road Mix, tl. 30 cm	m2	5 031,00	82,50	330 633,77	84 423,73	415 057,50	RTS II / 2024
19	564952114R00	Podklad z mechanicky zpevněného kameniva tl. 18 cm RTS komentář: Podklad z mechanicky zpevněného kameniva frakce 0-32 mm	m2	3 573,30	214,69	652 109,99	115 041,79	767 151,78	RTS II / 2024
<b>59</b>	<b>Kryty pozemních komunikací, letišť a ploch dlážděných (předlažby)</b>					<b>48 082,95</b>	<b>7 042,05</b>	<b>55 125,00</b>	
20	597081120R00	Svodnice ocelová bez roštu RTS komentář: světlý profil 120x110 mm, bez roštu, do cesty z nezpevněného kameniva doplnující konstrukce a práce na pozemních komunikacích a zpevněných plochách	m	17,50	3 150,00	48 082,95	7 042,05	55 125,00	RTS II / 2024
<b>91</b>	<b>Osazení svíslé dopr. značek a sloupků, Al patka, základ</b>					<b>10 658,40</b>	<b>2 209,60</b>	<b>12 868,00</b>	
21	914001121RT6	Osazení svíslé dopr. značky a sloupku, Al patka, základ Varianta: včetně dodávky sloupku a značky RTS komentář: Výkop jamky s odhozem výkopku na vzdálenost do 3 m, betonový základ (s dodávkou betonu), dodávka a osazení kotevní hliníkové patky, dodávka a osazení sloupku, dodávka a osazení víčka ke sloupku, dodávka a osazení svíslé dopravní značky plochy do 1 m2, upínací svorka	kus	2,00	4 278,00	6 852,69	1 703,31	8 556,00	RTS II / 2024
22	914001125R00	Osazení svíslé dopr. značky na sloupek nebo konzolu RTS komentář: Včetně dodávky upevňovadel	kus	2,00	790,00	1 073,72	506,28	1 580,00	RTS II / 2024
23	40445032.A	Značka dopr příkazová C1-C14b 700 fól 1, EG 7letá RTS komentář: Typy a provedení dopravního značení jsou v souladu s příslušným zákonem a vyhláškou č. 30/2001 Sb. a jsou schváleny Ministerstvem dopravy a spojů k používání na pozemních komunikacích. EG - Enginner Grade - reflexní fólie tř. 1 HIG - Hight Intensity Grade - reflexní fólie tř. 2 štít z pozinkovaného plechu s dvojitým ohybem okraje po celém obvodu značky retroreflexní fólie I. třídy 3M EG nebo podobná, záruka 7 let	kus	2,00	1 366,00	2 732,00	0,00	2 732,00	RTS II / 2024
<b>999VD</b>	<b>Vedlejší a ostatní náklady</b>					<b>0,00</b>	<b>123 515,00</b>	<b>123 515,00</b>	
24	999000001VD	Zařízení staveniště - zřízení	soubor	1,00	1 200,00	0,00	1 200,00	1 200,00	
25	999000002VD	Zařízení staveniště - demontáž	soubor	1,00	800,00	0,00	800,00	800,00	
26	999000003VD	Geodetické zaměření	soubor	2,00	26 000,00	0,00	52 000,00	52 000,00	
27	999000004VD	Dokumentace skutečného provedení	soubor	1,00	44 515,00	0,00	44 515,00	44 515,00	
28	999000006VD	Zkoušky a měření	soubor	5,00	3 100,00	0,00	15 500,00	15 500,00	
29	999000007VD	Zařízení staveniště - provoz	měsíc	2,00	1 000,00	0,00	2 000,00	2 000,00	
30	999000009VD	Vytyčení tras IS	soubor	1,00	7 500,00	0,00	7 500,00	7 500,00	
<b>M</b>	<b>Ostatní materiál</b>					<b>31 600,00</b>	<b>0,00</b>	<b>31 600,00</b>	
31	589000X11VD	Lavička s opěradlem, dřevo / kov	ks	4,00	7 900,00	31 600,00	0,00	31 600,00	RTS II / 2024
						<b>Celkem:</b>		<b>3 427 495,38</b>	

Poznámka:

## Výkaz výměr

Název stavby:	<b>Stežky pro chodce a cyklisty Klatovy</b>	Objednatel:	Město Klatovy
Druh stavby:	úsek Elektrárna - Luby přes Bubnování	Projektant:	PSDS s.r.o.
Lokalita:		Zhotovitel:	EUROVIA Silba, a. s.
Zpracoval:		Zpracováno dne:	28.11.2024

Č	Objekt	Kód	Zkrácený popis / Varianta	MJ	Množství	Potřebné množství
	N	11	Přípravné a přidružené práce			
	N	12	Odkopávky a prokopávky			
	N	17	Konstrukce ze zemin			
	N	18	Povrchové úpravy terénu			
	N	56	Podkladní vrstvy komunikací, letišť a ploch			
	N	59	Kryty pozemních komunikací, letišť a ploch dlážděných (předlažby)			
	N	91	Doplňující konstrukce a práce na pozemních komunikacích a zpevněných plochách			
	N	999VD	Vedlejší a ostatní náklady			
	N	M	Ostatní materiál			
1	SO 01	111201101R00	Odstranění křovin i s kořeny na ploše do 1000 m2 100*5  <i>RTS komentář: Položka neobsahuje odstranění vytěženého porostu. Tyto práce se ocení samostatně buď jako spálení křovin nebo jako vodorovné přemístění na příslušnou vzdálenost. Položka je určena i pro odstranění stromů o průměru kmene do 10 cm. Součástí položky je i příp. nutné odklizení křovin a stromů na hromady do 50 m nebo s naložením na dopravní prostředek</i>	m2	500,00 500,00	0,00
2	SO 01	112201111R00	Odstranění pařezů o průměru do 20 cm, svah 1:5 1	kus	1,00 1,00	0,00
3	SO 01	112101101R00	Kácení stromů listnatých o průměru kmene 10-30 cm 1  <i>RTS komentář: Orientační tabulka počtu stromů při kácení souvislého porostu. Les Průměr hustý střední řídký v cm Průměrný počet stromů na 1 ha 10-16 1390 830 380 16-24 850 520 290 24-30 520 340 160 nad 30 520 200 80</i>	kus	1,00 1,00	0,00
4	SO 01	979083117R00	Vodorovné přemístění suti na skládku do 6000 m 500*0,05 2*0,5 keře kácený strom	t	26,00 25,00 1,00	0,00
			<i>RTS komentář: Pro volbu položky je rozhodující dopravní vzdálenost těžště skládky a půdorysné plochy objektu. V položce jsou zakalkulovány i náklady na naložení suti na dopravní prostředek a složení</i>			
5	SO 01	162702292R00	Poplatek za skládku: větve a kulatiny 26	t	26,00 26,00	0,00
6	SO 01	121101101R00	Sejmutí ornice s přemístěním do 50 m 1290*3,90*0,38	m3	1 911,78 1 911,78	0,00
			<i>V položce je obsaženo i uložení na dočasnou skládku v příslušné vzdálenosti, pokud na 1 m2 skládky nepřipadá více jak 2 m3 ornice. V opačném případě se uložení musí dokalkulovat. STANDARDY KONSTRUKCÍ Obsah standardu je popsán následujícími technickými a kvalitativními parametry. Odstranění travin, rákosu ruderálního porostu, stařiny, zřízení protipožárních pásů a kosení ve vegetačním období s ponecháním na místě Odstraněním travin a rákosu se rozumí ruční posekání travin, rákosu a také všech zemědělských plodin, ruderálního porostu, stařiny apod. kosou. Obsahem standardu je pro odstranění travin ruční posekání trávy a rákosu se shrabání hráběmi a odnosem 50 m a uložení na hromady, pro odstranění ruderálního porostu a odstranění stařiny kosení, naložení shrabků, odvoz do 20 km a složení, pro protipožární pásy</i>			

srýpnutí organického půdního krytu až na minerální půdu, vykopání a odhrabání organických látek a jejich odstranění na vzdálenost do 2 m, pro odstranění rákosu, plazivého rostlinstva a bodláčí práce při hloubce vody do 300 mm, vybrání a svázání prutů pro průmyslové účely do snopků vázacím drátem a odklizení a uložení až na vzdálenost do 20 m od kraje hladiny v dané době, pro vytrhání bodláčí uložení na hromady mimo pěstované travní plochy a spálení po seschnutí Popis standardu musí vymezit druh traviny, hustotu porostu a kosenou plochu. Celoplošné vyžínání buřeně v lesních výsadbách Celoplošným vyžínáním buřeně v lesních výsadbách se rozumí odstranění maliní, ostružiní, křovin apod. Obsahem standardu je kosení, shrabání a složení do hromad Odstranění křovin a stromů s odstraněním nebo ponecháním kořenů,

seřezání vrbového proutí, prořezávka porostů. Odstraněním křovin a stromů s odstraněním nebo ponecháním kořenů, seřezání vrbového proutí, prořezávka porostů a spálení křovin větví a stromů se rozumí odstranění křovin a stromů o průměru kmene do 100 mm, seřezávka vrbového proutí na vegetačních zpevněních, prořezávka porostů, spálení křovin, větví a stromů a odstranění pařezů odřezováním. Obsahem standardu je: odstranění keřovitého porostu a seřezání vrbového proutí na vegetačních zpevněních (křoviny a stromky o průměru kmenů do 5 cm) ruční pilkou nebo sekerkou nad 5 cm motorovou pilou s odstraněním kořenů a složením do hromad do vzdálenosti 20 m ( průměrný počet stromků nebo keřů na 1 m2: řídký porost 1 ks, středně hustý 3 ks, hustý přes 3 ks), prořezávka porostů, výběr, prořezání a ponechání vytěženého nehroubí

na místě, spálení odstraněných křovin, přihrnování křovin, očištění spáleniště, uložení popela a zbytků na hromadu, odstranění pařezů pojezdem traktoru s frézou na pařezy, nutné přemístění a uložení na hromady na vzdálenost do 50 m nebo naložení na dopravní prostředek do sklonu terénu 1 : 5.

7	SO 01	122102201R00	Odkopávky pro silnice v hor. 2 do 100 m3 200 reprofilace terénu	m3	200,00 200,00	0,00
8	SO 01	171101103R00	Uložení sypaniny do násypů zhutněných na 100% PS 200 reprofilace terénu	m3	200,00 200,00	0,00
			RTS komentář: Položka se používá pro násypy z hornin soudržných.			
9	SO 01	181301112R00	Rozprostření ornice, rovina, tl.10-15 cm,nad 500m2 3,90*1290*0,38/0,15	m2	12 745,20 12 745,20	0,00
			RTS komentář: Položka se používá pro souvislé plochy přes 500 m2.			
10	SO 01	184201117RA0	Výsadba stromu s balem, v rovině, výšky do 350 cm 20	kus	20,00 20,00	0,00
11	SO 01	026560431	Dub letní - Quercus robur Fastigiata v. 200-250 cm 20	kus	20,00 20,00	0,00
			RTS komentář: pyramidální tvar velikost 200-250 cm stromy jsou dodávány s balíčkem (textilie			
12	SO 01	181101102R00	Úprava pláně v záfezech v hor. 1-4, se zhutněním 1290*3,90 přehutnění pláně po stabilizaci	m2	5 031,00 5 031,00	0,00
			RTS komentář: Položky jsou shodné i pro úpravu pláně v násypch.			
13	SO 01	180400110RA0	Založení trávníku lučního, rovina, s odplevelením 12745*0,5 oseť trávníku na polovině rozprostřené ornice	m2	6 372,50 6 372,50	0,00
			Obdělávání půdy. Chemické odplevelení půdy před založením kultury nebo trávníku nebo zpevněných ploch o výměře jednotlivě přes 20 m2 včetně nákladů na dovoz vody do 10 km. Založení trávníku v rovině nebo ve svahu do 1 : 5, doporučená spotřeba 3 kg/m2. V položce jsou zakalkulovány náklady na první pokosení, naložení odpadu a odvezení do 20 km, se složením. V položce nejsou zakalkulovány náklady na vypletí a zalévání			
14	SO 01	184802115R00	Chem. odplevelení před založ. granulátem, v rovině 6372,5	m2	6 372,50 6 372,50	0,00
15	SO 01	185804312R00	Zaliti rostlin vodou plochy nad 20 m2 6372,5*0,03 zálivka 30 l/m2	m3	191,18 191,18	0,00
16	SO 01	564851112RT2	Podklad ze šterkodrti po zhutnění tloušťky 16 cm 3,90*1290 ŠD_B, doplnění šterku po odebrané ornici	m2	5 031,00 5 031,00	0,00
17	SO 01	564861111RT2	Podklad ze šterkodrti po zhutnění tloušťky 20 cm 3,55*1290 ŠD_B, skladba S1	m2	4 579,50 4 579,50	0,00
18	SO 01	561471120R00	Podklad ze zeminy stab.vápnem, Road Mix, tl. 30 cm 3,9*1290	m2	5 031,00 5 031,00	0,00
19	SO 01	564952114R00	Podklad z mechanicky zpevněného kameniva tl. 18 cm 2,77*1290 skladba S1	m2	3 573,30 3 573,30	0,00
			RTS komentář: Podklad z mechanicky zpevněného kameniva frakce 0-32 mm			
20	SO 01	597081120R00	Svodnice ocelová bez roštu 7*2,5	m	17,50 17,50	0,00
			RTS komentář: světlý profil 120x110 mm, bez roštu, do cesty z nezpevněného kameniva			
21	SO 01	914001121RT6	Osaz.svislé dopr.značky a sloupku,Al patka, základ	kus	2,00	0,00

		2	C9a			2,00		
		<i>RTS komentář: Výkop jamky s odhozem výkopku na vzdálenost do 3 m, betonový základ (s dodávkou betonu), dodávka a osazení kotevní hliníkové patky, dodávka a osazení sloupku, dodávka a osazení svíslé dopravní značky plochy do 1 m2, upínací svorka</i>						
22	SO 01	914001125R00	Osazení svíslé dopr.značky na sloupek nebo konzolu		kus	2,00	0,00	
			2			2,00		
		<i>RTS komentář: Včetně dodávky upevňovadel</i>						
23	SO 01	40445032.A	Značka dopr příkazová C1-C14b 700 fól 1, EG 7letá		kus	2,00	0,00	
			2	C9b		2,00		
		<i>Typy a provedení dopravního značení jsou v souladu s příslušným zákonem a vyhláškou č. 30/2001 Sb. a jsou schváleny Ministerstvem dopravy a spojů k používání na pozemních komunikacích. EG - Enginner Grade - reflexní fólie tř. 1 HIG - Hight Intensity Grade - reflexní fólie tř. 2 štít z pozinkovaného plechu s dvojitým ohybem okraje po celém obvodu značky retroreflexní fólie I. třídy 3M EG nebo podobná, záruka 7 let</i>						
24	SO 01	999000001VD	Zařízení staveniště - zřízení		soubor	1,00	0,00	
			1			1,00		
25	SO 01	999000002VD	Zařízení staveniště - demontáž		soubor	1,00	0,00	
			1			1,00		
26	SO 01	999000003VD	Geodetické zaměření		soubor	2,00	0,00	
			2			2,00		
27	SO 01	999000004VD	Dokumentace skutečného provedení		soubor	1,00	0,00	
			1			1,00		
28	SO 01	999000006VD	Zkoušky a měření		soubor	5,00	0,00	
			5	zkoušky pláně		5,00		
29	SO 01	999000007VD	Zařízení staveniště - provoz		měsíc	2,00	0,00	
			2			2,00		
30	SO 01	999000009VD	Vytyčení tras IS		soubor	1,00	0,00	
			1			1,00		
31	SO 01	589000X11VD	Lavička s opěradlem, dřevo / kov		ks	4,00	0,00	
			4			4,00		

Poznámka:

**ZMĚNOVÝ LIST STAVBY č. ....**

<b>Projekt:</b>	<b>"Stezka pro chodce a cyklisty Klatovy, úsek Elektrárna – Luby přes Bubnování"</b>	
<b>Stavba:</b>		
<b>Změna:</b>		
<b>Zdůvodnění změny: 1)</b>		
<b>Posouzení změny:</b>		
<b>Autorský dozor projektanta:</b>		
<b>Vyjádření AD, podpis a razítko:</b>		



<b>Dopady:</b>		do projektové dokumentace:	
		do časového plánu:	
Dopady do ceny:		,-Kč viz příloha	
(Přílohy: položkový rozpočet změn +/-			
	Výkresová část		
	Fotodokumentace)		
Vyjádření zhotovitele:			
Zhotovitel:	Datum:	Podpis a razítko zhotovitele:	
Vyjádření objednatele - TD:			
Doporučení			
Závěrečné stanovisko objednatele			
Schválení Radou města Klatovy dne:			
V Klatovech dne:		Podpis TD:	