

Smlouva o dílo
dle § 2586 a násl. zákona č. 89/2012 Sb. občanského zákoníku
pro veřejnou zakázku na služby


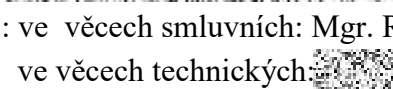



Projektová dokumentace k dílu: “JOSEFINUM“- adaptace jezuitského semináře

Číslo smlouvy zhotovitele: 240325_KLT_PD
Číslo smlouvy objednatele: ORM/27/2024/Če


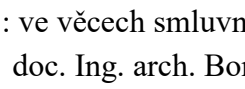






Obsah :

1. Smluvní strany	3
2. Výchozí údaje a podklady.....	4
3. Předmět plnění	4-5
4. Doba plnění.....	6
5. Cena díla.....	6-7
6. Platební podmínky.....	7-8
7. Záruční doba, zodpovědnost za vady.....	8-9
8. Podmínky provedení díla.....	9
9. Smluvní pokuty.....	10
10. Vyšší moc.....	10
11. Ostatní ustanovení	10
12. Odstoupení od smlouvy	10-11
13. Pojištění.....	11
14. Závěrečná ujednání.....	11-12
15. Doložka obecního zřízení	12

1. Smluvní strany

Objednatel : město Klatovy
Sídlo : nám. Míru 62/I , 339 01 Klatovy
IČO : 00255661
DIČ : CZ00255661
Bankovní spojení : 
Číslo účtu : 
Zastoupen : ve věcech smluvních: Mgr. Rudolf Salvetr, starosta města Klatov
ve věcech technických:  investiční referent objednatele
tel.: 
email: 

a

Zhotovitel : A69 – architekti s.r.o.
Sídlo : Valdštejnova 581/8, 350 02 Cheb
IČ : 26355981
DIČ : CZ 26355981
Bankovní spojení : 
Číslo účtu : 
Zastoupen : ve věcech smluvních :
doc. Ing. arch. Boris Redčenkov, jednatel

tel.:  email: 
ve věcech technických: 
tel.:  email: 

Plátce DPH: ANO - ~~NE~~

2. Výchozí údaje a podklady

2.1.

Podkladem pro uzavření této smlouvy je nabídka zhotovitele ze dne 20.11.2023 a rozhodnutí zadavatele ze dne 09.01.2024.

2.2.

Tato smlouva je uzavírána mezi smluvními stranami za účelem zhotovení projektové dokumentace (PD).

3. Předmět plnění

3.1.

Předmětem plnění je závazek zhotovitele vypracovat pro objednatele projektovou dokumentaci „**JOSEFINUM**“ – **adaptace jezuitského semináře**“ v níže uvedeném rozsahu.

Projektovou dokumentací se, pokud smlouva nestanoví jinak, rozumí následující stupně projektové dokumentace včetně souvisejících činností:

3.1.1. Příprava projektu včetně zajištění, nikoli však zhotovení, nezbytných průzkumů a podkladů

3.1.2. Vypracování studie stavby – dopracování soutěžního návrhu do podrobnosti architektonické studie.

3.1.3. Vypracování projektové dokumentace pro vydání společného územního rozhodnutí stavebního povolení (DUR+DSP)

- vypracování výkresové a textové části PD pro stavební povolení dle vyhlášky č. 499/2006 Sb. příloha č. 5., změny vyhlášky č. 62/2013 Sb. V případě, že stavba bude obsahovat dopravní stavbu, bude pro tuto část vypracována projektová dokumentace dle vyhlášky č. 146/2008 Sb. příloha č. 8.
- zajištění podkladů pro podání žádosti o vydání stavebního povolení, tj. projednání DSP se všemi účastníky řízení a dotčenými orgány a organizacemi, zajištění jejich vyjádření a stanovisek, příprava žádosti o vydání stavebního povolení apod. Zajištěné doklady musí co do jejich rozsahu a obsahu zajistit bezproblémový průběh stavebního řízení do fáze nabytí právní moci stavebního povolení.
- zajištění a dodání plánu BOZP v souladu s příslušnými ustanoveními zákona č. 309/2006 Sb. a nařízení vlády č. 591/2006 Sb. o zajištění dalších podmínek bezpečnosti a ochrany zdraví při práci, ve znění pozdějších předpisů

3.1.4. Vypracování dokumentace pro provádění stavby (DPS)

- vypracování výkresové a textové části PD pro provedení stavby (realizační PD) dle vyhlášky č. 499/2006 Sb. příloha č. 6, změny vyhlášky č. 62/2013 Sb. a v případě dopravní stavby vyhlášky č. 146/2008 příloha č. 9
- dokumentace pro provádění stavby bude obsahovat části A-E dle výše uvedených vyhlášek v plném rozsahu
- zpracování technických podmínek v souladu s ustanoveními zákona č. 134/2016 Sb., o zadávání veřejných zakázek, ve znění pozdějších předpisů (ZZVZ), z nichž budou zřejmé požadované technické parametry a standardy
- vypracování soupisu prací s výkazem výměr požadovaných prací a dodávek dle vyhlášky č. 169/2016 Sb., která stanoví podrobnosti vymezení předmětu veřejné zakázky na stavební práce a rozsah soupisu stavebních prací, dodávek a služeb s výkazem výměr. Soupis prací s výkazem výměr bude v SO vedlejší rozpočtové náklady doplněn položkami, které určí objednatel dle povahy díla např. vytýčení stavby geodetem, vyhotovení dokumentace skutečného provedení, geodetické zaměření díla dle jednotli-

- vých SO, geometrický plán, zábor veřejného prostranství, archeologický dohled atd.
- vypracování rozpočtu – oceněného soupisu prací s výkazem výměr zpracovaného v aktuální cenové úrovni např. ÚRS, rozpočet musí obsahovat plný popis položek včetně podrobných výpočtů množství
 - soupis prací s výkazem výměr, rozpočet, popis technických standardů bude předán 2x v tištěné podobě a 1x v elektronické podobě.

3.2. Rozsah stavby, která je předmětem zpracování PD, je vymezen podklady předanými objednatelem zhotoviteli a tvoří nedílnou součást této smlouvy jako Přílohy č: 3,4 a 6 . Jednotlivé stupně PD budou zhotovitelem předány vždy v 6 vyhotoveních v tištěné podobě (výkresová a textová forma) a 1x v elektronické podobě (CD), v případě dopravní staveb bude PD předána také v 6 vyhotoveních tištěných a 1 x na CD. V případě požadavku objednatele na vyšší počet tištěných vyhotovení jednotlivých stupňů PD je zhotovitel povinen na požádání objednatele dodat požadovaný počet vyhotovení za úhradu nepřesahující náklady na reprografické práce a kompletaci.

3.3. Zhotovitel se zavazuje provést dílo svým jménem a na vlastní zodpovědnost.

3.4. Zhotovitel prohlašuje, že je oprávněn a odborně způsobilý provádět činnosti podle článku 3, bodu 3.1. Tuto činnost provede osobně (vlastními pracovníky), je však oprávněn plnit svůj závazek zčásti i za pomoci jiné odborně způsobilé osoby, odpovídá však objednateli vždy, jako by dílo prováděl sám.

3.5. Zhotovitel se zavazuje provést jednotlivé části díla v souladu s technickými a právními předpisy České republiky a dotčenými ČSN platnými v době provedení díla, které se tímto stanovují jako závazné.

3.6. Součástí činností dle bodů 3.1.1. a 3.1.2 této smlouvy je konzultační činnost zpracovatele PD s objednatelem. Objednatel stanovuje minimálně 3 konzultace v rozpracovanosti a dále projednání PD v komisi pro regeneraci MPZ, urbanismus a územní rozvoje za účasti zpracovatele PD.

Jednotlivé stupně PD budou konzultovány v rozpracovanosti profesí HSV a PSV do všech podrobností. Další konzultace bude po odsouhlasení PD pro provádění stavby a před úplným dokončením soupisu prací s výkazem výměr, kde budou konzultovány jednotlivé profese a kontrola obsahu soupisu prací s výkazem výměr ve vztahu k vypracované PD.

3.7. Zhotovitel odpovídá za správnost, celistvost, úplnost a bezpečnost stavby provedené podle jim zpracované projektové dokumentace, jakož i za technickou a ekonomickou úroveň projektu technologického zařízení, včetně vlivů na životní prostředí.

3.8 V případě, že je objednateli na úhradu předmětu plnění dle této smlouvy poskytnuta dotace, je zhotovitel povinen poskytovat objednateli bezodkladně maximální možnou součinnost potřebnou ke splnění podmínek poskytovatele dotace i ke komunikaci s poskytovatelem dotace, zejména maximální možnou součinnost při vyřizování výzev poskytovatele dotace na vysvětlení či doplnění údajů a dokumentů, jež bezprostředně souvisí s předmětem plnění a jsou v moci zhotovitele. Pokud by zhotovitel tuto povinnost porušil, je objednatel oprávněn požadovat po něm náhradu škody. Tyto práce nejsou zahrnuty v předmětu plnění této smlouvy a v případě, že budou požadovány, budou fakturovány objednateli v hodinové sazbě 1.200 Kč/hod + DPH na základě vzájemně odsouhlaseného výkazu práce.

3.9 Protiplnění objednatele

3.9.1 Objednatel je povinen poskytnout podklady a součinnost v uvedených termínech, jak následuje:

- v rozsahu „nezbytné“ dle Přílohy č. 7 před zahájením Studie
- v rozsahu „lze očekávat“ dle Přílohy č. 7 před zahájením DUSP

4. Doba plnění

4.1. Zhotovitel zahájí plnění díla bezprostředně po podpisu této smlouvy oběma smluvními stranami.

4.2. Zhotovitel dílo zcela a řádně dokončí a písemným protokolem předá objednateli v těchto termínech:

4.2.1. Studie: 30.9.2024
DUSP: 30.6.2025
DPS: 30.9.2025
Výkaz výměr: 30.9.2025

4.3. Termínem dokončení se rozumí písemné předání a převzetí PD objednatelem.

V případě, že bude mít objednatel dodatečné požadavky na změnu nebo úpravu PD, budou takové změny či úpravy řešeny formou písemného dodatku této Smlouvy, a to včetně odpovídající změny termínu, to vše za podmínky souhlasu zhotovitele i objednatele.

4.4.

Objednatel má právo jednostranně ukončit platnost této smlouvy kdykoliv v průběhu její realizace. Ukončení platnosti provede objednatel písemnou výpovědí doručenou zhotoviteli, která má účinnost dnem doručení nebo dnem odepření převzetí, či dnem zajištění nedoručitelnosti výpovědi. Výpovědi smlouvy nebrání předchozí uplatnění pozastávky díla. V případě výpovědi je objednatel povinen zhotoviteli uhradit cenu všech již zhotovených částí díla včetně jejich rozpracovanosti, a pokud by bylo placeno předem, má naopak zhotovitel povinnost i po výpovědi smlouvy dokončit již zaplacené části díla.

5. Cena díla

5.1.

Cena nejvýše přípustná za zhotovení díla je stanovena dohodou smluvních stran a je dána nabídkou zhotovitele ze dne 20.11.2023.

5.2.

Cena za zhotovení díla činí celkem:	21 430 000,00 Kč bez DPH
	4 500 300,00 Kč DPH 21%
	25 930 300,00 Kč vč. DPH

5.3. Tato cena se může změnit pouze dohodou obou smluvních stran v případě, kdy se strany dohodnou na změně rozsahu díla, s výjimkou jednostranného oznámení objednatele dle bodu 5.6.2. smlouvy. V tomto případě pak objednatel zaplatí cenu zvýšenou či sníženou s přihlédnutím k rozdílu v rozsahu nutné činnosti a v účelných nákladech spojených se změněným prováděním díla.

5.4. V ceně za zhotovení díla jsou obsaženy veškeré náklady spojené s vypracování PD všech stupňů v rozsahu a dle podmínek této smlouvy.

Kromě ceny za vyhotovení předmětu plnění se jedná např. o tyto činnosti:

- organizační a koordinační činnost při zpracování PD nezbytných pro zhotovení předmětu plnění
- vypracování PD dle jednotlivých stupňů včetně všech příloh
- projednávání PD s dotčenými orgány

5.5.

Sjednaná cena je cenou nejvýše přípustnou a může být změněna pouze

5.5.1. pokud dojde po podpisu smlouvy a před termínem dokončení ke změnám sazeb v DPH.

5.5.2. pokud objednatel bude požadovat i vyhotovení jiných částí PD než uvedených v předmětu smlouvy nebo pokud objednatel změní rozsah stavby, která je předmětem PD.

5.5.3. bude-li objektivně zjištěno, že některé ze sjednaných prací nebo dodávek nelze provést nebo jejich provedení není nutné.

5.5.4. pokud se při vypracování PD objeví skutečnosti nepředvídatelné v době podpisu smlouvy, zhotovitelem nezaviněné.

5.6.

Způsob změny ceny:

5.6.1. Zvýšení ceny díla: Nastane-li některá ze skutečností v čl. 5.5. této smlouvy a je odůvodněno zvýšení ceny díla, je zhotovitel povinen provést výpočet změny ceny díla a předložit jej objednateli k odsouhlasení. Zhotoviteli vzniká právo na navýšení ceny díla až po odsouhlasení změny ceny díla objednatel. Zhotoviteli zaniká jakýkoli nárok na zvýšení ceny díla, jestliže písemně neoznámí nutnost jejího překročení a výši požadovaného zvýšení bez zbytečného odkladu poté, co se o něm dozvěděl nebo při řádné péči mohl a měl dozvědět, nejpozději do 10 pracovních dnů. Písemné oznámení nezakládá nárok zhotovitele na zvýšení ceny díla.

Změna ceny bude předložena na formuláři Změnový list – příloha č. 1 SoD.

5.6.2. Snížení ceny díla: Objednatel je oprávněn vznést požadavek na snížení sjednané ceny díla v případě, bude-li objektivně zjištěno, že některé ze sjednaných prací nebo dodávek nelze provést nebo jejich provedení není nutné. Součástí přípisu o snížení ceny bude specifikace prací nebo dodávek, které oproti původnímu rozsahu díla nebudou prováděny. Zhotovitel je povinen provést výpočet změny ceny díla a předložit jej objednateli k odsouhlasení. V případě sporu o hodnotu neprováděných prací nebo dodávek určí jejich výši, a tedy částku, o kterou je objednatel oprávněn cenu díla snížit, soudní znalec určený dohodou smluvních stran. Výchozím podkladem pro znalce bude rozpočet díla předložený v nabídce zhotovitele. Náklady soudního znalce budou uhrazeny smluvními stranami rovným dílem.

Změna ceny díla bude předložena na formuláři Změnový list – příloha č. 1 SoD.

5.6.3. V případě jakékoliv změny ceny díla bude uzavřen dodatek ke smlouvě.

6. Platební a fakturační podmínky

6.1.

Objednatel neposkytuje zhotoviteli zálohy.

Cena bude uhrazena průběžně na základě daňových dokladů (faktur) vystavených zhotovitelem následovně:

Studie:

- 45 % z ceny Studie po první prezentaci rozpracovanosti Studie objednateli
- 55 % z ceny Studie po odevzdání Studie objednateli vč. kladného závazného stanoviska MěÚ Klatovy OŠKCR památková péče.

DUSP:

- 30 % z ceny DUSP po první prezentaci rozpracovanosti DUSP objednateli
- 60 % z ceny DUSP po odevzdání DUSP objednateli
- 10 % z ceny DUSP po nabytí právní moci stavebního povolení, nejpozději však 6 měsíců od odevzdání DUSP objednateli

DPS:

- 30 % z ceny DPS po první prezentaci rozpracovanosti DPS objednateli
- 30 % z ceny DPS po druhé prezentaci rozpracovanosti DPS objednateli
- 40 % z ceny DPS po odevzdání DPS objednateli

V případě zjištění nekvalit fakturovaných prací a dodávek je objednatel oprávněn vystavenou fakturu na cenu této části díla zhotoviteli vrátit s uvedením důvodu. Zhotovitel je oprávněn vrácenou fakturu opětovně vystavit teprve po odstranění vytčených vad a nedodělků a po opakované kontrole a odsouhlasení investičním referentem objednavatele. V případě vzniku sporu o ceně, rozhodne o výši úplaty za konkrétní dílo soudní znalec přizvaný objednatel. Tento znalec nesmí být pracovníkem objednatele. Náklady soudního znalce budou

uhrazeny smluvními stranami rovným dílem.

Objednatel je oprávněn započíst oproti fakturám zhotovitele svůj nárok na zaplacení smluvních pokut, eventuelně nárok na náhradu škody vůči zhotoviteli.
Úhrada bude prováděna v české měně.

6.2.

Vystavená faktura musí obsahovat minimálně tyto údaje:

- označení osob, adresy, sídla
- číslo faktury
- den odeslání a den splatnosti faktury
- označení peněžního ústavu a číslo účtu, na který se má platit
- fakturovanou sumu, položkový rozpis fakturované částky
- označení díla
- razítko a podpis oprávněné osoby
- údaje dle zákona o dani z přidané hodnoty

V případě, že faktura nebude obsahovat shora uvedené náležitosti, objednatel je oprávněný vrátit ji zhotoviteli na doplnění. V takovém případě se přenáší plynutí lhůty splatnosti a nová lhůta splatnosti začne plynout až doručením opravené faktury objednateli. Zhotovitel je povinen předložit objednateli fakturu ve 3 originálech včetně položkového rozpisu fakturované částky.

6.3. Objednatel je oprávněn pozastavit proplácení fakturovaných cen provedených částí díla, jestliže některá z dokončených a vyfakturovaných částí díla bude vykazovat vady, nedodělky nebo nedohodnuté odchylky od předmětu plnění projektové dokumentace.

6.4. Lhůta splatnosti faktur je 30 denní ode dne doručení.

7. Záruční doba - zodpovědnost za vady

7.1. Zhotovitel zodpovídá za to, že předmět této smlouvy bude v době předání Objednateli splňovat podmínky této smlouvy a že bude mít vlastnosti dohodnuté v této smlouvě, stanovené obecně závaznými právními předpisy a normami (ČSN).

7.2. Zhotovitel zodpovídá za vady, které má dílo v čase odevzdání objednateli a za vady, které se projeví v době dle bodu 7.5. této smlouvy.

7.3. Vadou se pro účely této smlouvy rozumí odchylky v kvalitě, rozsahu a parametrech díla stanovených touto smlouvou a obecně závaznými technickými normami a předpisy, projektové dokumentace stavby, realizačního projektu či výkazu výměr a dále odchylky od požadavků uvedených v zadávací dokumentaci nebo od obvyklých standardů vyžadovaných u tohoto druhu díla.

7.4. Nedodělkem se rozumí nedokončená práce proti požadovanému rozsahu.

7.5.

7.5.1. Zhotovitel odpovídá za vady příslušné části projektové dokumentace po dobu 2 let od převzetí této části projektové dokumentace objednatel. Zhotovitel neodpovídá za vady PD, jestliže byly způsobeny použitím nevhodných podkladů či pokynů objednatel, pokud zhotovitel nemohl ani při vynaložení odborné péče nevhodnost zjistit nebo na ni upozornil a objednatel na jejich použití trval.

7.5.2. Pokud v době 5 let ode dne předání a převzetí díla dojde na vyhotoveních předaných objednateli ke ztrátě čitelnosti nebo vyblednutí, je zhotovitel povinen na žádost objednatel předat objednateli náhradní výtisk PD, a to bezplatně.

7.6. Smluvní strany se dohodly pro případ vady díla, že po dobu uvedenou v bodě 7.5.1. má objednatel právo požadovat a zhotovitel povinnost bezplatně odstranit vady díla. Tím není dotčeno právo objednatele uplatnit jiné zákonem předpokládané nároky z vady díla.

7.7. Objednatel se zavazuje, že případnou reklamaci vady díla uplatní bezodkladně po jejím zjištění písemnou formou do rukou zhotovitele.

Zhotovitel se zavazuje začít s odstraňováním případných vad předmětu plnění ve smyslu bodu 7.6. v přiměřené lhůtě odpovídající charakteru vady, pokud to povaha vady připouští pak nejpozději do 20 dnů od uplatnění oprávněné reklamace objednatelem. Dále se zavazuje vady odstranit v co nejkratším technicky možném termínu. Termín odstranění vad se dohodne písemnou formou, pokud k dohodě nedojde, pak platí, že vady a nedodělky musí být zhotovitelem odstraněny nejpozději do 15 pracovních dnů ode dne, kdy na ně objednatel upozornil. Zhotovitel je povinen ve stanovené lhůtě odstranit vady nebo nedodělky i v případě, kdy podle jeho názoru za tyto neodpovídá. Náklady na odstranění v těchto sporných případech nese až do dohody nebo pravomocného rozhodnutí soudu zhotovitel. Odstranění vady zhotovitel oznámí objednateli písemně.

8. Podmínky provedení díla

8.1. Zhotovitel provede dílo na svoje náklady a na vlastní nebezpečí. Při vypracování PD postupuje zhotovitel samostatně, zavazuje se však respektovat veškeré pokyny objednatele. Zhotovitel je povinen písemně upozornit objednatele na nevhodnost věcí převzatých od objednatele nebo pokynů objednatele k vypracování PD, pokud tuto nevhodnost mohl zhotovitel zjistit při vynaložení odborné péče.

8.2. Vlastnictví k dílu včetně autorských práv zhotovitele přechází na objednatele podpisem protokolu o předání a převzetí jednotlivých částí díla dle čl. 4.2.1. a po zaplacení odměn jednotlivých částí dle č. 4.2.1. a čl. 6.1. Zhotovitel se zavazuje nejméně 10 dní před předáním díla vyzvat objednatele písemnou formou k jeho převzetí. O předání a převzetí bude sepsán protokol, podepsaný zástupci obou smluvních stran.

8.3. Projektová dokumentace požívá ochrany autorských práv podle zvláštních předpisů. Zhotovitel není oprávněn poskytnout PD ani její dílčí část třetí osobě bez předchozího písemného souhlasu objednatele.

8.4. Objednatel je oprávněn PD použít pro všechny činnosti spojené s přípravou a následnou realizací stavby, která je předmětem PD. Objednatel je oprávněn PD či její část rozmnožovat a předat ji třetím osobám za účelem dosažení cíle, k němuž je určena. Objednatel není oprávněn předat PD ani její část třetí osobě za účelem provádění jejích změn či doplnění bez souhlasu zhotovitele.

8.5. Zhotovitel je povinen poskytnout objednateli součinnost při provádění kontrol postupu prací. Za účelem kontroly průběhu zpracování PD organizuje zhotovitel kontrolní dny, na které pozve objednatele písemně min. 5 dnů předem. Kontrolní dny budou konány min. jeden za každých 30 dnů. Z kontrolních dnů pořizuje zhotovitel zápis, který podepisují všichni přítomní.

8.6. Pokud při provádění nebo užívání stavby, která je předmětem zhotovitelem vypracované PD, dojde ve lhůtě dle ust. čl. 7.5.1. této Smlouvy vlivem vady PD ke vzniku škody objednateli nebo třetí osobě, je zhotovitel povinen bez zbytečného odkladu po doručení výzvy objednatele tuto škodu nahradit.

8.7. Zodpovědnost zhotovitele vyplývající z této smlouvy je omezena výlučně na přímé škody vzniklé ze služeb zhotovitele, které jsou zakotveny v této smlouvě, a zhotovitel nenesé žádnou odpovědnost za nepřímé a následné škody jako např. ušlý zisk.

9. Smluvní pokuty

9.1. Jestliže bude zhotovitel v prodlení s dokončením některého stupně PD proti termínu dle této smlouvy, zaplatí objednateli smluvní pokutu ve výši 0,1% z ceny příslušného stupně PD vč. DPH za každý i započatý den prodlení. Toto ustanovení platí pro každý stupeň PD samostatně. Prodlení zhotovitele delší jak 30 dnů se považuje za podstatné porušení Smlouvy.

9.2. Jestliže zhotovitel neodstraní reklamovanou vadu PD ve sjednaném termínu, zaplatí smluvní pokutu ve výši 5 000 Kč vč. DPH za každou vadu a den prodlení, nevyšší však do 10 % ceny jednotlivé části díla vč. DPH.

9.3. Pokud objednatel nedodrží termín splatnosti u splátky, bude povinen zhotoviteli uhradit za každý kalendářní den prodlení částku ve výši 0,2 % z dlužné částky vč. DPH. Dnem splnění platby je datum odepsání částky u peněžního ústavu objednatele.

9.4. Smluvní pokutu nebo úrok z prodlení vyúčtuje oprávněná strana straně povinně písemně, s odkazem na smluvní ustanovení, k němuž se vztahuje a uvedením výpočtu výše sankce. Sankce musí být uhrazena nejpozději do 14 dnů ode dne doručení písemného vyúčtování.

Tato smluvní pokuta představuje celkové a konečné odškodnění objednatele za prodlení s předáním předmětu plnění z důvodů na straně zhotovitele.

9.5. Nárok na zaplacení kterékoliv smluvní pokuty je započitatelný oproti povinnosti k úhradě ceny díla podle této smlouvy. K zápočtu dojde doručením jednostranného oznámení objednatele zhotoviteli.

10. Vyšší moc

Pro účely této smlouvy se za vyšší moc považují případy, které nejsou závislé na vůli smluvních stran, ani je nemohou smluvní strany ovlivnit, jako např. válka, mobilizace, povstání, živelné pohromy apod.

11. Ostatní ustanovení

11.1. Zhotovitel bude při plnění předmětu této smlouvy postupovat s odbornou péčí. Zavazuje se dodržovat všeobecně závazné předpisy, technické normy a podmínky této smlouvy. Zhotovitel se bude řídit výchozími podklady objednavatele, jeho pokyny, zápisy a dohodami oprávněných pracovníků smluvních stran, rozhodnutími a vyjádřeními dotčených orgánů státní správy a organizací.

11.2. Zhotovitel prohlašuje, že má oprávnění vykonávat živnost pro plnění předmětu díla této smlouvy. V případě, že objednatel o to požádá, je zhotovitel povinen umožnit mu nahlédnutí do živnostenského oprávnění.

12. Odstoupení od smlouvy

12.1. Každá ze smluvních stran je oprávněna od této smlouvy odstoupit z důvodů stanovených zákonem.

12.2. Zhotovitel je oprávněn od této smlouvy odstoupit, bude-li objednatel v rozporu s ustanoveními této smlouvy v prodlení s placením některé platby o více než 20 dnů. Objednatel není přítom v prodlení, zejména jestliže platbu neuskutečnil pro neodsouhlasení soupisu pro-

vedených prací a dodávek, nezaplatil doplatek ceny díla, jestliže nepřevzal dílo pro vady nebo nedodělky, nebo započel povinnost k úhradě oproti nároku na vzniklou smluvní pokutu.

12.3. Objednatel je oprávněn od této smlouvy odstoupit v případě, že zhotovitel bude v prodlení s plněním díla, s odstraňováním vad a nedodělků o více než 30 dnů nebo nesplní povinnost dle čl.13.3.

12.4. Objednatel je dále oprávněn od této smlouvy odstoupit, jestliže zhotovitel přes upozornění provádí dílo v rozporu se smlouvou, v jejích mezích nesplní příkazy objednatele nebo postupuje v rozporu s právními předpisy nebo normami technické povahy. Stejně právo má objednatel i tehdy, jestliže činností zhotovitele dochází k poškozování práv objednatele nebo ke zbytečným škodám na jeho majetku.

12.5. Odstoupením od smlouvy se tato smlouva od počátku ruší a objednatel je povinen zaplatit zhotoviteli zůstatek ceny již provedeného díla, pokud je toto dílo bezvadné a je využitelné pro objednatele. Přesto, že smlouva odstoupením od počátku zaniká, zůstává v platnosti ujednání o tom, že cena částečně provedeného díla, kterou objednatel zhotoviteli uhradí po odstoupení od smlouvy, může činit nejvýše původně sjednanou celkovou cenu díla.

12.6. Odstoupením od smlouvy nejsou dotčena práva smluvních stran na zaplacení způsobené škody ani smluvních pokut, na něž vznikl nárok do dne odstoupení od smlouvy.

13. Pojištění

13.1. Zhotovitel je povinen mít po celou dobu plnění smlouvy platné pojištění odpovědnosti za škody způsobené při výkonu jeho podnikatelské činnosti. Rozsah pojištění musí umožňovat úhradu vícenákladů při realizace stavby, vzniklých vadou projektové dokumentace či výkazu výměr. Za vadu se považuje i chyba v projektové dokumentaci či výkazu výměr.

13.2. Pojistná částka za pojištění dle čl. 13.1. musí být min. ve výši ceny předmětu plnění vč. DPH uvedené v čl. 5.2.

13.3. Přílohou této smlouvy č. 2 je kopie pojistné smlouvy dokladující pojištění dle čl. 13.1. a 13.2. této smlouvy.

14. Závěrečná ustanovení

14.1. Smlouva je uzavřena okamžikem, kdy je poslední souhlas s obsahem návrhu smlouvy doručený druhé straně. Smlouva vzniká projevením souhlasu s celým jejím obsahem. Souhlas musí být písemný, řádně potvrzený a podepsaný oprávněným zástupcem smluvní strany. Účinnosti smlouva nabývá dnem jejího uveřejnění v registru smluv ve smyslu příslušných ustanovení zákona č. 340/2015 Sb., o zvláštních podmínkách účinnosti některých smluv, uveřejňování těchto smluv a o registru smluv (zákon o registru smluv).

14.2. Měnit nebo doplňovat text této smlouvy je možné jen formou písemných dodatků, které budou platné, jestliže budou řádně potvrzené a podepsané oprávněnými zástupci obou smluvních stran.

14.3. Pro platnost dodatků k této smlouvě se vyžaduje dohoda o celém textu měněných částí.

14.4. K návrhu dodatků k této smlouvě se smluvní strany zavazují vyjádřit písemně ve lhůtě 10 pracovních dnů od doručení návrhu dodatku druhé straně. Po tuto dobu je tímto návrhem vázána strana, která ho podala.

14.5. Zhotovitel, je-li fyzickou osobou, a dále ostatní osoby zapojené na plnění této objednávky, výslovně souhlasí se zpracováním svých osobních údajů, v rozsahu identifikačních, adresných a kontaktních údajů, v souladu s příslušnými aktuálně platnými a účinnými právními předpisy České republiky a Evropské unie (zejména zákon č. 106/1999 Sb., o svobodném přístupu k informacím, zákon č. 110/2019 Sb., o zpracování osobních údajů, a nařízení Evropského parlamentu a Rady č. 2016/679). Tento souhlas je poskytován pro účely plnění této smlouvy, pro interní administrativní a statistické účely objednatele a dále pro účely informování veřejnosti o jeho činnosti nebo plnění povinností plynoucích z právních předpisů České republiky a Evropské unie. Zároveň zhotovitel souhlasí s možným zpřístupněním či zveřejněním celé této smlouvy v jejím plném znění, jakož i všech úkonů a okolností s touto objednávkou související. Osobní údaje zhotovitele mohou být předávány též dalším zpracovatelům nebo správčům osobních údajů, kteří jsou zapojeni na zpracování osobních údajů zhotovitele. Podrobnosti o zpracování osobních údajů, stejně jako o právech subjektů údajů, jako jsou právo na přístup a právo na námitku jsou specifikovány v Zásadách zpracování osobních údajů objednatele.

14.6. Smlouva je uzavřena v elektronické podobě s připojením zaručených elektronických podpisů všemi oprávněnými osobami obou smluvních stran.

15. Doložka obecního zřízení

Tento právní úkon byl v souladu s ustanoveními zákona č. 128/2000 Sb., o obcích, projednán a schválen Radou města Klatovy dne 24.06.2024, usnesením č. 14/2024.

V Klatovech



Mgr. Rudolf Salvetr
starosta města Klatov
(objednatel)

V Chebu



A69 – architekti s.r.o.
doc. Ing. arch. Boris Redčenkov, jednatel
(zhotovitel)

Přílohy:

- Č. 1 – Změnový list
- Č. 2 – Potvrzení o pojištění zhotovitele
- Č. 3 – Situační snímek s vyznačením řešeného území
- Č. 4 – Zadání
- Č. 5 – Plná moc k zastupování zhotovitele ve věcech smluvních
- Č. 6 – Soutěžní návrh
- Č. 7 – Podklady a průzkumy

ZMĚNOVÝ LIST č.

Projekt:	
Změna:	
Zdůvodnění změny:	
Posouzení změny:	

Dopady:		do projektové dokumentace:	
		do časového plánu:	
Dopady do ceny:		,-Kč viz příloha	
(Přílohy: položkový rozpočet změn +/-			
	Výkresová část		
	Fotodokumentace		
Vyjádření zhotovitele:			
Zhotovitel:	Datum:	Podpis a razítko zhotovitele:	
Vyjádření objednatele:			
Doporučení:			
Závěrečné stanovisko objednatele:			
Schválení Radou města Klatovy dne:			
V Klatovech dne:	Podpis:		

Česká podnikatelská pojišťovna, a.s., Vienna Insurance Group
Úsek podnikatelských rizik
Potvrzení o pojištění

Pojistná smlouva č.:	0013950487
Pojistitel:	Česká podnikatelská pojišťovna, a.s., Vienna Insurance Group Pobřežní 665/23, 186 00 Praha 8 IČ: 63998530
Pojištěný:	A69 – architekti s.r.o. Valdštejnova 581/8, 350 02 Cheb IČ: 26355981
Pojistné riziko:	Pojištění odpovědnosti v rozsahu čl. II. pojistné smlouvy č. 0013950487. Pojištění se vztahuje na právním předpisem stanovenou povinnost pojištěného nahradit poškozenému újmy specifikované v pojistné smlouvě a pojistných podmínkách v souvislosti s činnostmi, pro kterou byla udělena autorizace ve smyslu zákona č. 360/1992 Sb., o výkonu povolání autorizovaných architektů a o výkonu povolání autorizovaných inženýrů a techniků činných ve výstavbě, ve znění pozdějších předpisů, nebo v souvislosti se vztahy z této činnosti přímo vyplývajícími
Limit pojistného plnění:	30.000.000,-Kč
Pojistná doba:	20.12.2023 – 19.12.2024 Pojištění se prodlužuje vždy na další rok, pokud pojistník nebo pojistitel nesdělí písemně druhému účastníku smlouvy, nejméně 6 týdnů před uplynutím pojistného roku, že na dalším pojištění nemá zájem.
Územní rozsah:	ČR a SR

Tento pojistný certifikát byl vydán jako potvrzení o uzavření pojistné smlouvy. Pojistný certifikát nemění ani žádným jiným způsobem nedoplňuje rozsah pojištění uvedený v pojistné smlouvě č. 013950487.

V Praze dne _____

Česká podnikatelská pojišťovna, a.s., Vienna Insurance Group



JOSEFINUM
KLATOVY

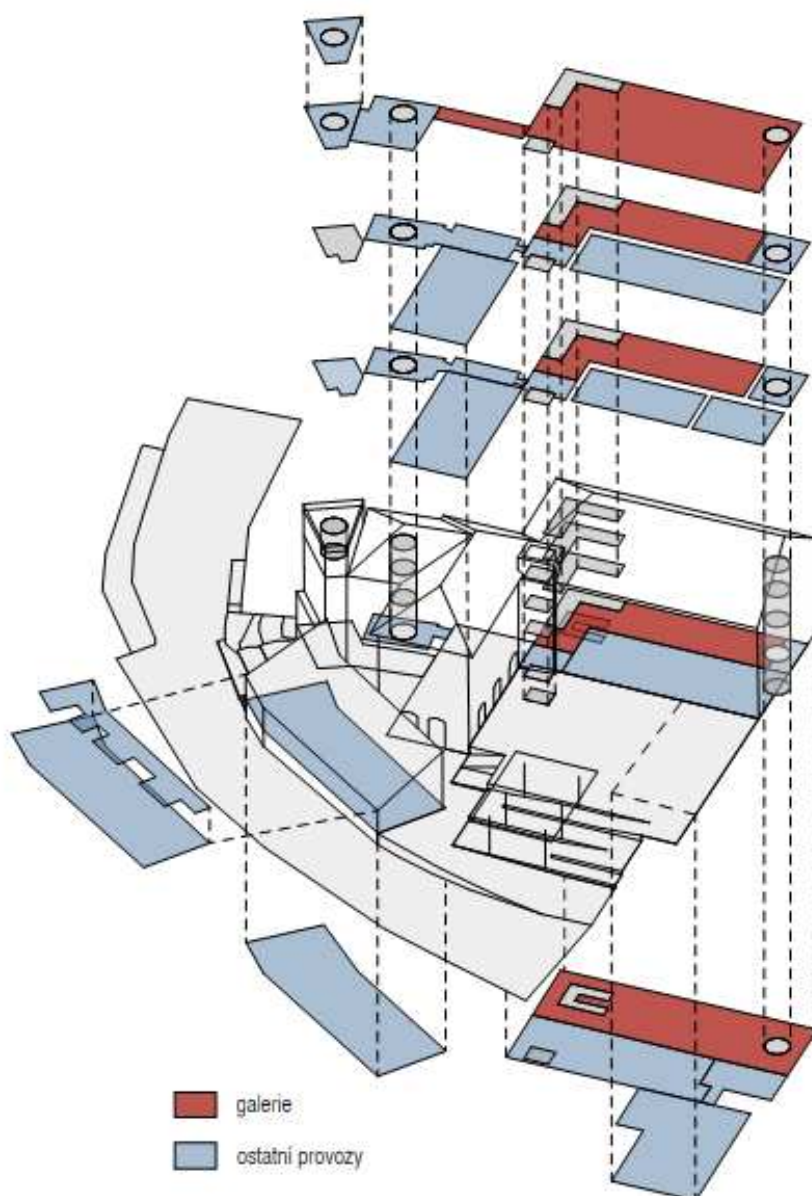
řešené území

- řešené území
- dotčené území
- rampa



ZADÁNÍ DOPRACOVÁNÍ STUDIE

- Budou zpracovány požadavky na změnu rozdělení provozních částí, které spravuje galerie a které spravuje město (ostatní provozy), dle schématu níže
- Budou zpracovány dvě varianty oddělení provozu galerie, Varianta A se stoprocentním oddělením provozu galerie, Varianta B s oddělením prostor galerie v 1PP a 1NP a pouze dočasným/posuvným oddělením ostatních prostor galerie v 2NP a 3NP. Nejpozději 6 týdnů před odevzdáním studie zadavatel potvrdí vybranou variantu k dopracování.





PLNÁ MOC

Společnost:

A69 – architekti s.r.o.

státní: Naš Mlýnský náhon 2a/1739, 147 00 Praha 4-Braník



sídlo: Váňáčejnava 8, 350 02 Cheb

www.a69.cz a69@a69.cz

IČ: 26355981 OIČ: CZ 26355981

bankovní spojení KB Cheb 38435502470100,



DIČ: Zedp94g

zapsaná v Ústředním rejstříku Krajského soudu v Plzni, oddíl C, vložka 15669

jednající doc. Ing. arch. Borisem Redčenkovem

tímto zmocňuje paní



ji

zastupovala v plném rozsahu před soudy, státními a jinými orgány a při jednání s právníky i fyzickými osobami, aby vykonávala veškeré úkony s tím související, zejména přijímala doručované písemnosti, podávala návrhy a žádosti, uzavírala smíry a narovnání, uznávala uplatněné nároky, vzdávala se nároků, podávala opravné prostředky, námítky nebo rozklad a vzdávala se jich, vymáhala nároky, plnění nároků přijímala, jejich plnění potvrzovala, **to vše ve věci jednání se zástupci města Klatovy, se sídlem náměstí Míru čp. 62/II, 339 01 Klatovy, IČO: 00255661 o obsahu Smlouvy o dílo dle §2586 a násl. zákona č. 89/2012 Sb. občanského zákoníku pro veřejnou zakázku na služby, Projektová dokumentace k dílu: "JOSEFINUM"- adaptace jezuitského semináře, jakož i o obsahu případných, později uzavíraných, dodatků této smlouvy.**

V Praze dne _____



A69 - architekti s.r.o.

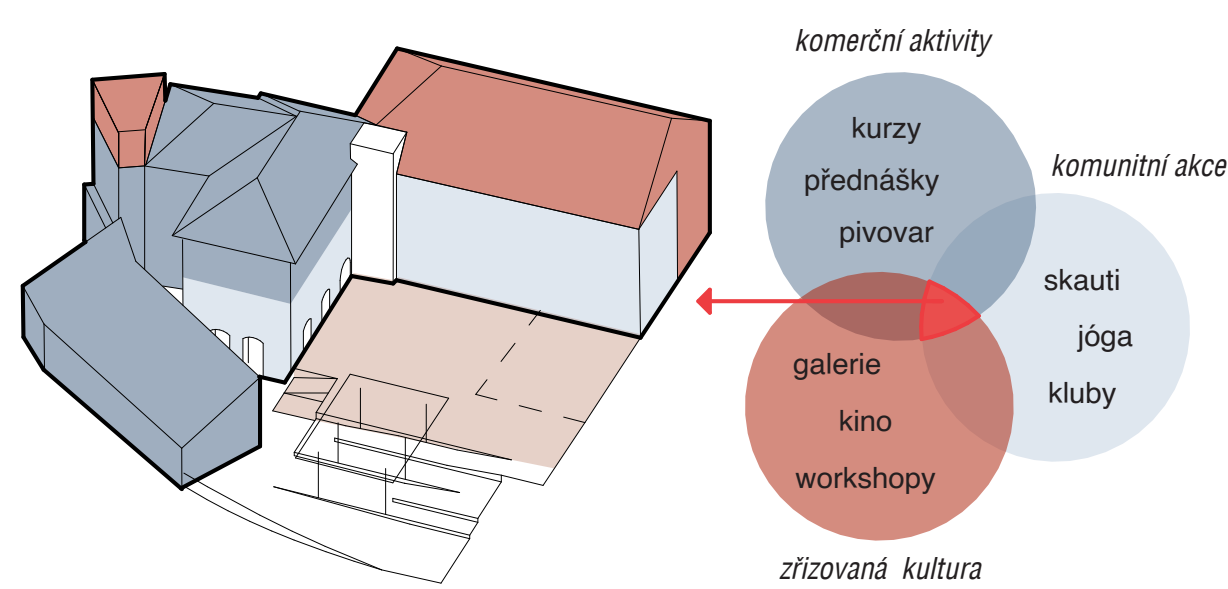
doc. Ing. arch. Boris Redčenkov, jednatel



Spojíme staré s novým, město s městem, lidi s lidmi, umění s každodenností v rámci jedné přehledné struktury, která je rozvržena jako otevřená kulturně – společenská platforma. Rehabilitujeme a zdůrazňujeme historické vrstvy a jizvy domu, industriální stopa slouží jako nečekaný kontrast baroka. Urbanisticky perforujeme a otevíráme místo. Nové zásahy do stavební substance přibližují dům k původní čisté formě a ideálu barokních stavitelů.

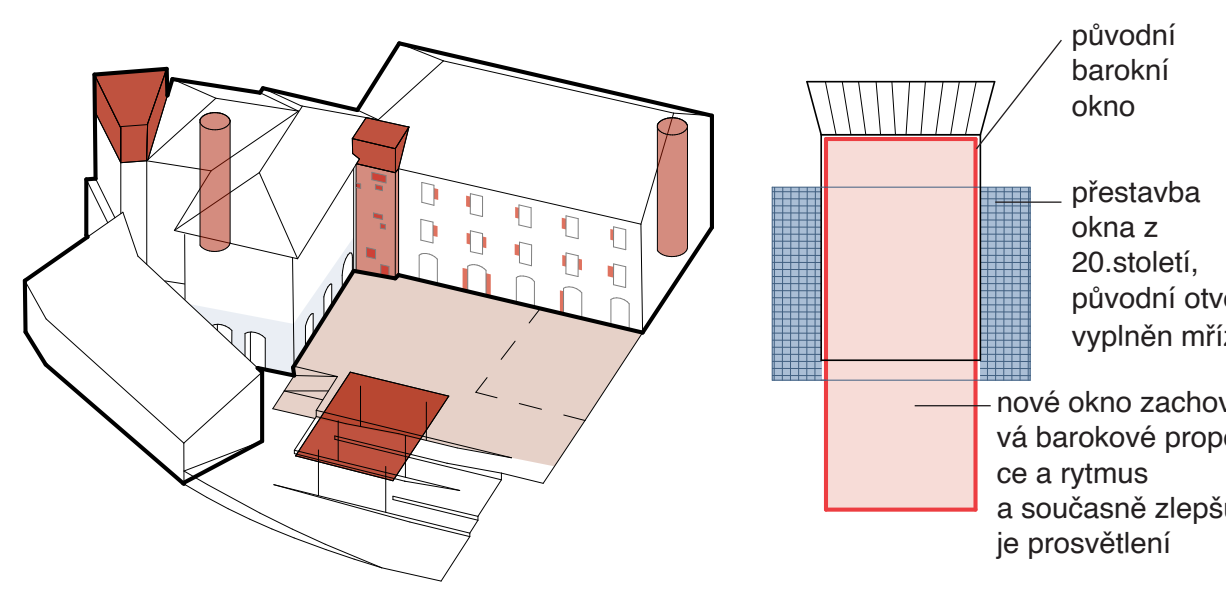
1. AKTIVNÍ MÍSTO - SOCIÁLNÍ PROPOJOVÁNÍ

V našem návrhu „Platformy Josefinum“ nabízíme Klatovům nový typ urbánního prostředí: neformální kulturně-společenskou platformu. Nenásilným způsobem se zde propojují komunitní aktivity jako setkávání spolků a coworking, zřizovaná kultura ve formě galerie a komerční aktivity. Navrhujeme místo, které žije 24/7 a každý si v něm najde své místo. Místo, kde se prolíná umění s každodenním životem a potřebami obyvatel Klatov. Věříme, že je to koncept, který je sociálně a ekonomicky dlouhodobě udržitelný.



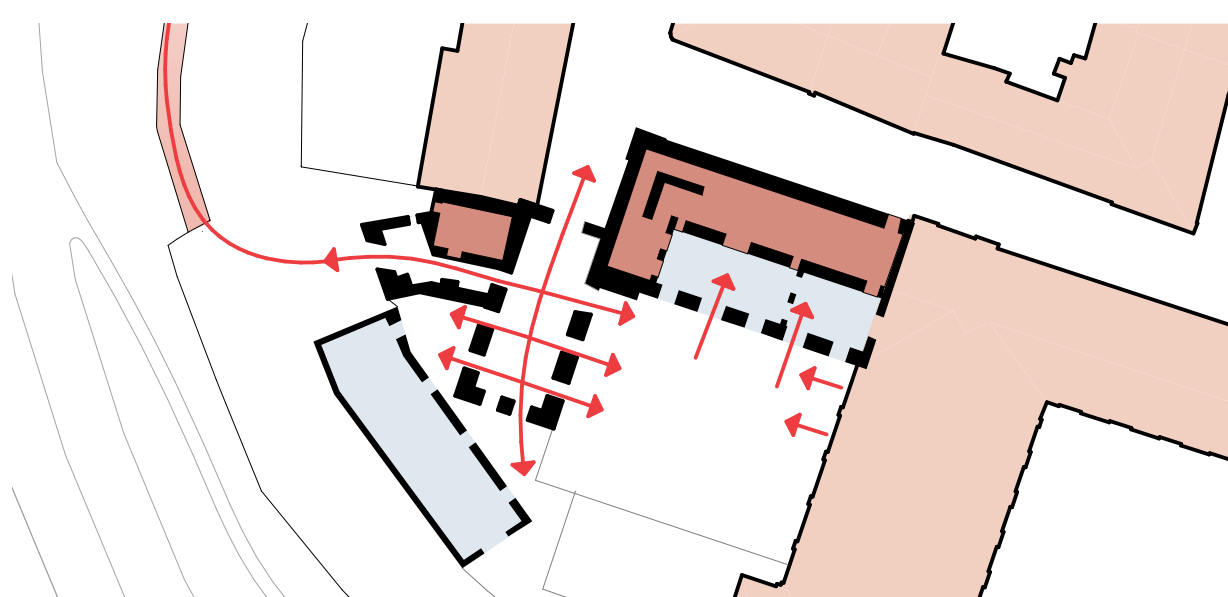
3. DŮM JAKO SVĚDEK DOBY - PROPOJOVÁNÍ EPOCH

Nejsilnější vrstvou je baroko, která dala místu měřítko a význam. Rehabilitace barokních prostor je zásadní. Ale baví nás také souvislosti, které reprezentují v objektu a lokalitě další etapy vývoje semináře. Industriální stopa je nečekaným kontrastem baroka, který přináší do solidní architektury motiv nahodilosti a určitého uvolnění. Rehabilitujeme tyto historické vrstvy a vkládáme novou, materiálově odlišnou současnou vrstvu inspirovanou industriálem. Filozofie našeho přístupu reprezentuje řešení oken do dvorní fasády. Jednotlivé historické podoby oken se snažíme pochytit v celkové kompozici otvoru vkládáním různých materiálových vrstev.



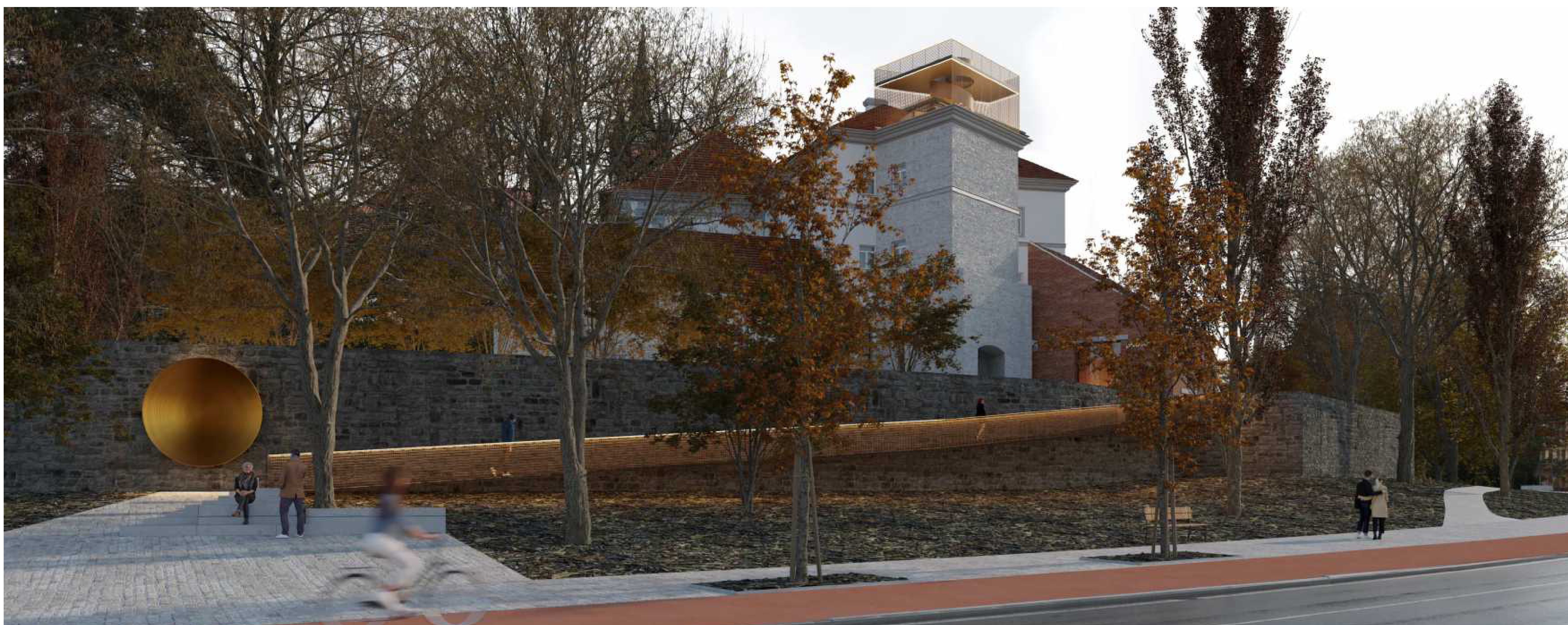
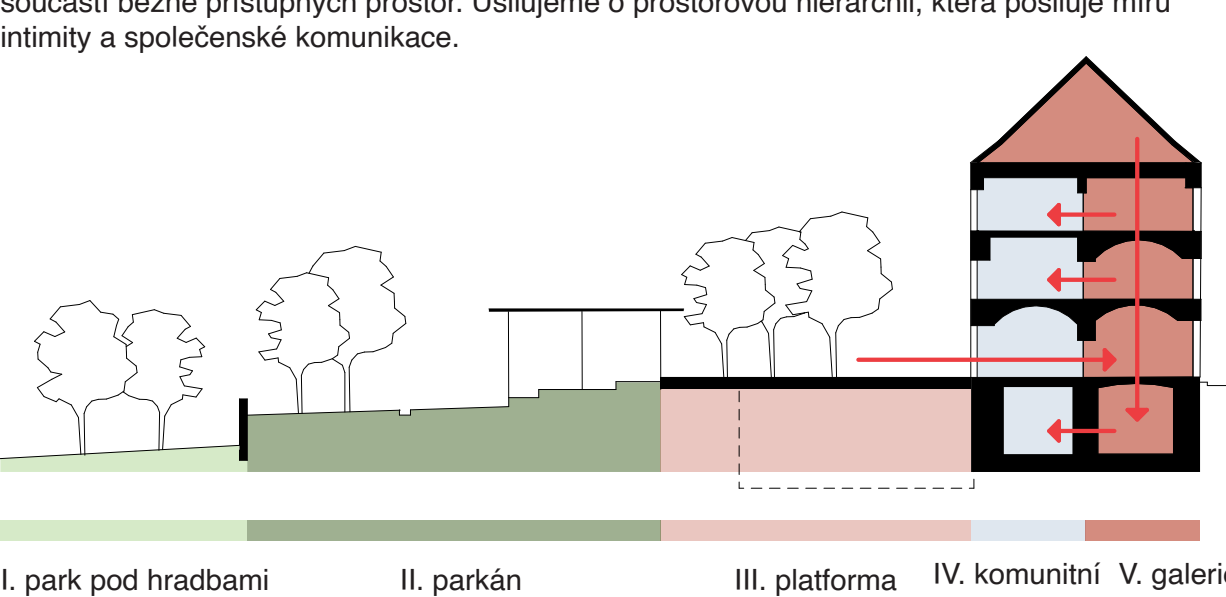
2. OTEVŘENÝ DŮM - URBÁNNÍ PROSTUPNOST

V makroměřítku místo a dům propojuje historické jádro s novým těžištěm města na jihozápadě. Perforujeme místo a otevíráme vícesměrné pěší proudy, zapojené do systému města. Vytváříme nové symbolické propojení, kterému říkáme SALA TERRENA, otevřený přízemní sál, který je přechodovým prvkem do městské krajiny a novou bránou do města. Její reprezentativní charakter je dán barokní podstatou dochované architektury původní klášterní kaple.



4. DŮM JAKO VEŘEJNÝ PROSTOR - VRSTVY MĚSTA

Navrhujeme dům, který je součástí veřejného prostoru města a je zakoreněný do jeho historických vrstev. Jednotlivé historické vrstvy posouváme do samotného domu. Těžištěm veřejného prostoru se stává vložená PLATFORMA. Propojený veřejný prostor prostupuje nejen exteriérem, ale i domem samotným. GALERIE v severním traktu je pojatá jako průchozí poloveřejný prostor. Pojem Galerie se vracíme do její historické podstaty, jako komunikačního prostoru, kde se vystavuje výtvarné umění. Umění propojuje a stává se součástí běžně přístupných prostor. Usilujeme o prostorovou hierarchii, která posiluje míru intimitu a společenské komunikace.





NOVÉ ELEMENTY

V dialogu s historickými vrstvami vkládáme do objektu soudobou vrstvu, která je neinvazivní, ale klíčová pro funkční proměnu.

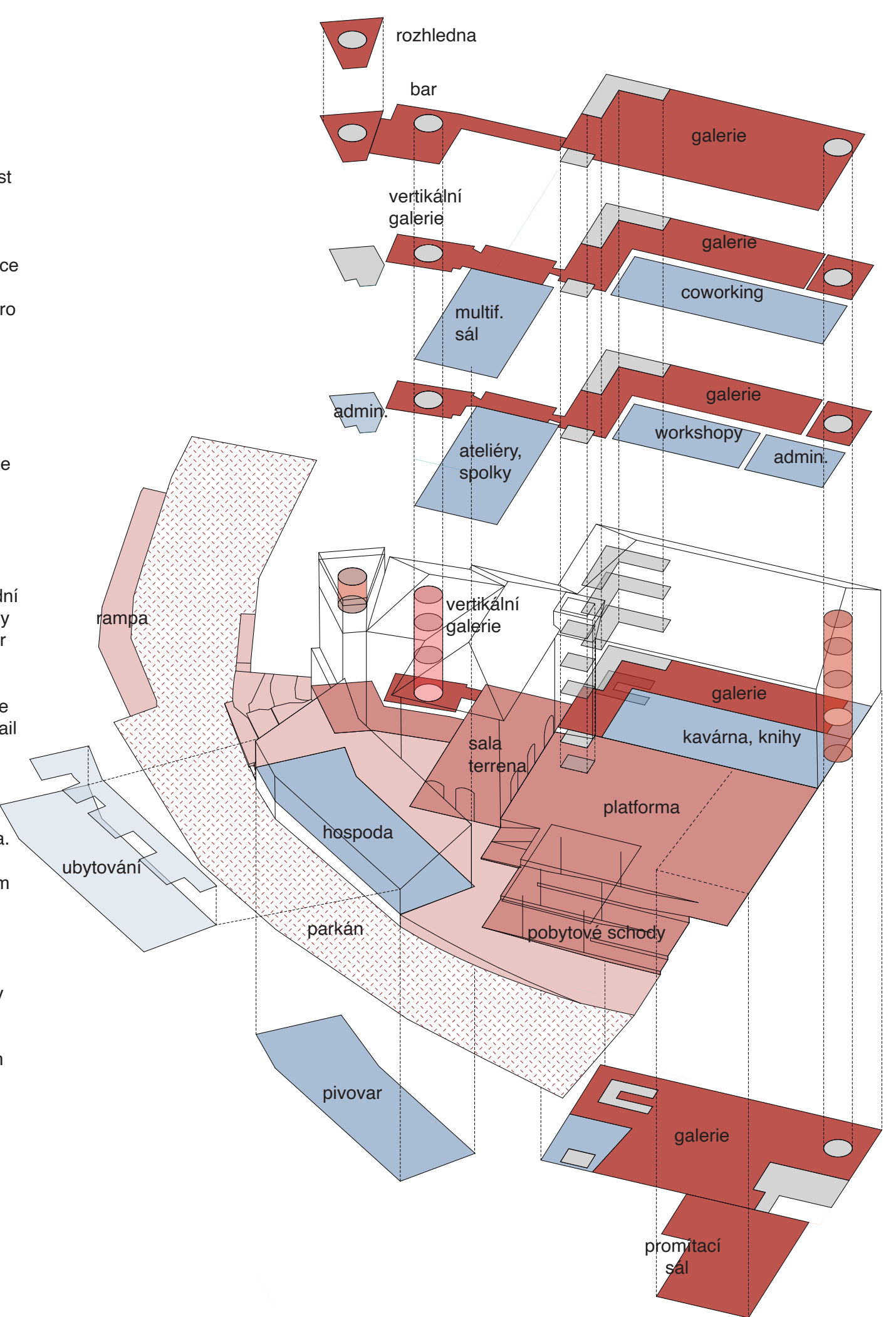
Barokní měřítko a velkorysost zrcadí nové vložené **PLATFORMA** do prostoru nádvoří. Přísná rovinnost a geometrie zceľuje rozpadnuté nádvoří až po hranu historické hrady, kde se rozpadá na sérii **POBYTOVÝCH SCHODŮ**, orientovaných na jih ke slunci a výhledům. Nástupní prostor do nové instituce města je místem neformálních setkání, letních koncertů či představení, ale současně platformou pro umělecká díla. Její elevace zajišťuje bezbariérové propojení do všech přízemních provozů. Důležitou součástí platformy jsou vícevrstevné stromy, které doplňují architektonicky čistý prostor, zobyčtňují ho a dávají mu stín a lidské měřítko. Součástí platformy je **ALTÁN**, který ukotvuje návštěvníka v prostoru, vytváří stín pro pobytové schody a směřuje návštěvníka do dalekých výhledů. Je to neformální část platformy, určená k relaxaci.

Platforma je přístupná přes **SALU TERRENU** sérii otvorů, které volně navazují na v současnosti zazděné průchody. V celkové kompozici je to zásadní vztahový prvek, který má charakter víceméně brány zajišťující průstupnost do návazných směrů. Prostor je zaklenut barokní klenbou s původní štukaturou, posilující reprezentanční funkci prostoru. Na Salu terrenu je napojena intimní **ZENOVÁ ZAHRADA**. Je místem překvapení, malý prostor s důrazem na detail vegetace a posezení mimo ruch dění.

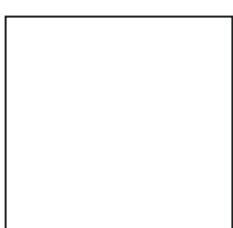
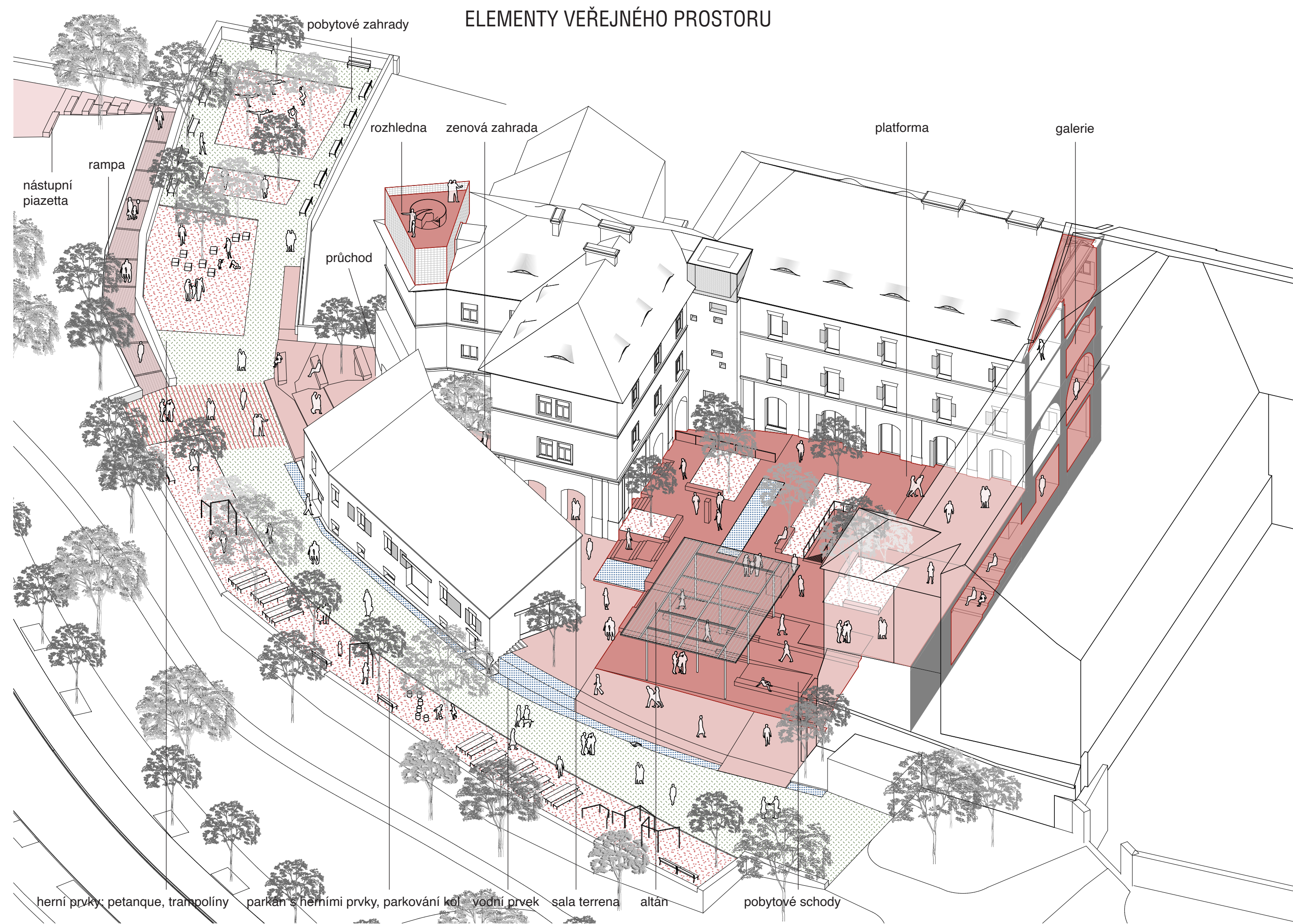
Zásadním novým elementem je **ROZHLEDNA**. Symbolicky prezentuje funkční proměnu domu a je dominantou jihozápadního nároží historického jádra. Rozehrává dialog s historickými vertikálami nikoli svou hmotou, ale významem a svým transparentním zářícím charakterem. Formálně ukončuje a zdůrazňuje hmotu věže, která reprezentuje novou vstupní bránu do města od jihozápadu.

Do klasicistního přístavku vkládáme funkci hospody s **PIVOVAREM**. Doplní kulturně-spoločenskou platformu o prostor světské zábavy a gastronomie. Je napojena na prostor **PARKÁNU**, který je místem aktivit a dění – živé posezení u dřevěných lavic, herní prvky pro děti i dospělé. Život na parkán vnáší **VODŇÍ PRVEK**, který protéká u pivovaru. Je odkazem na bývalý vodní příkop. V severní části parkánu navrhujeme reminiscenci **ZAHRADY**, které zde byly v minulosti.

Pororostová **RAMPA** kopíruje hrady a prochází kolem korun stromů, po cestě se postupně otevírají výhledy na město. **PIAZETTA** u Domu kultury se stupňovitým posezením uvádí vstup na rampu.



ELEMENTY VEŘEJNÉHO PROSTORU





1.NP

CESTA ZKLIDNĚNÍ

Cesta duševního zklidnění, kterou divák absolvuje v prostorách galerie je inspirována pramenem **Duchovní cvičení (Exercicie) Ignáce z Loyoly**. Duchovní cvičení jsou cestou k řešení lidských trápení, uspořádání myšlenek i nalezení pokoje ve vlastní duši. Na těchto základech je vystavěna koncepce umístění stálé sbírky, neboť právě výtvarné umění je vhodným prostředkem, který může výrazně člověku na jeho životní cestě pomoci.

Návrh počítá s tím, že se divák bude naprosto přirozeně a nenásilně s uměleckými díly setkávat v celém areálu budov. Tak s uměním postupně naváže blízký vztah, přestane dlo vnímat pouze jako artefakt, nýbrž jako součást svého života.

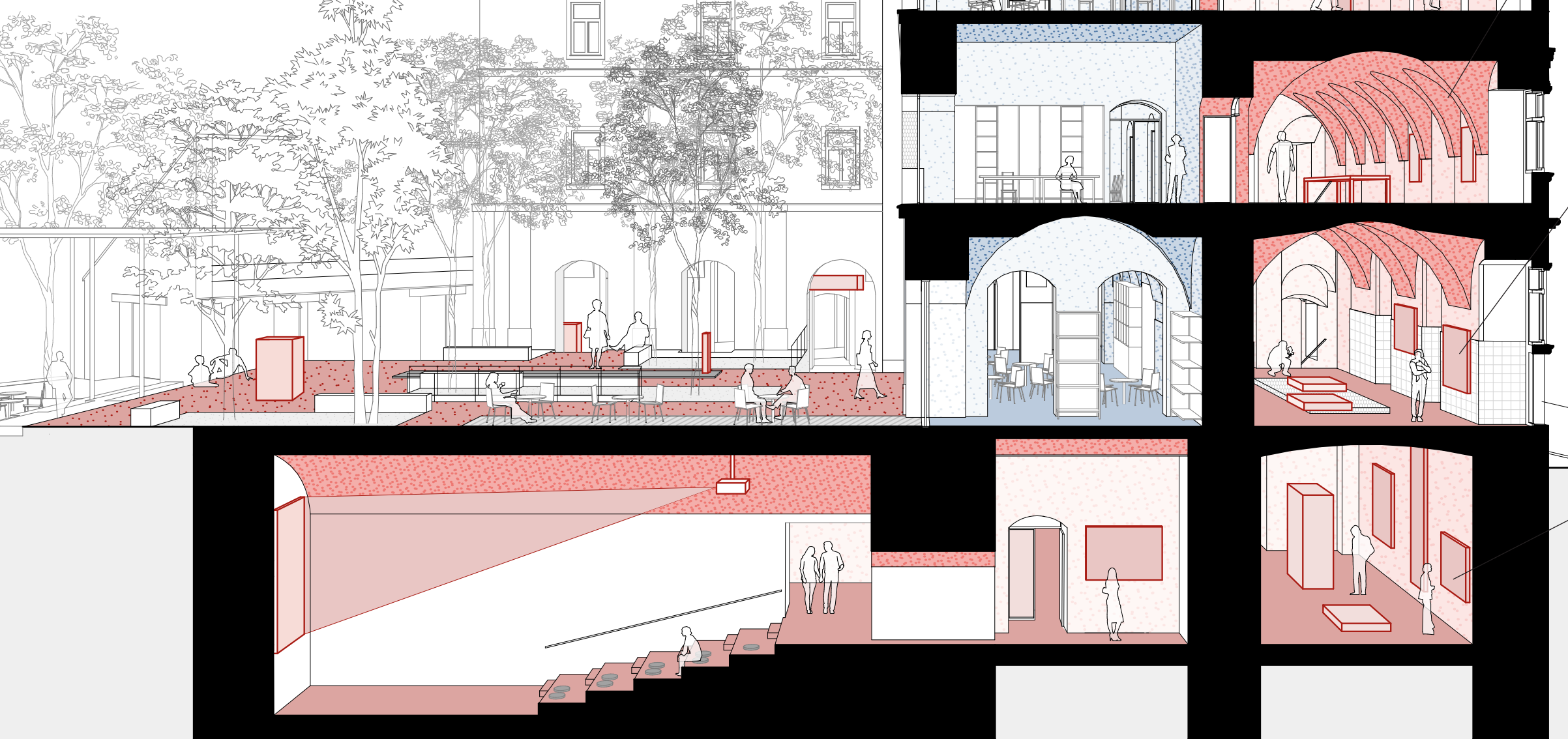
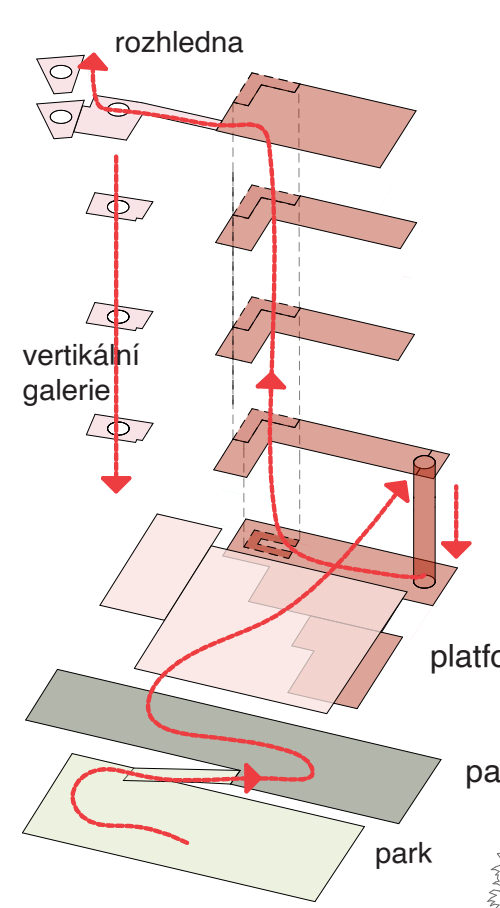
Cesta návštěvníka k duchovním cvičením začíná již v úrovni otevřeného parku pod hradbami. Je to nejnižší úroveň, divoký a zrychlený svět tam venku, odkud je potřeba začít svou cestu. Zde jsou umístěna výrazná díla – objekty určené do venkovního veřejného prostoru (např. Čestmír Suška, Karel Nepraš).

Další úroveň je parkán, kde se v návaznosti na Ignácovu zmínku o propojení duchovních cvičení s tělesnými klade důraz na aktivitu těla. Zde umístěné prvky na lezení či dětské hřiště odkazují na pohyb jako tělesné cvičení, které k cestě duchovní dopomáhá. Prostředí her a sportu je zde zároveň rovinnou, která má potenciál přivést k výtvarnému umění další část publika.

Následuje platforma, vyvýšená část venkovního prostoru, úroveň cesty, kde již pomalu začíná příprava na samotná duchovní cvičení. Je to prostor odpočinku a kontemplace, kde může divák strávit chvíle v prostředí zeleně, vodní plochy, dřevěných architektonických prvků a vhodné zvolených uměleckých děl (např. Monika Imrová, Aleš Hnizdil).

V samotném interiéru začíná divák svou cestu zklidnění, která začíná v 1.PP, odkud návštěvník postupně stoupá až do podkrovní a na vyhlídku. Čtyři hlavní patra galerie (1.PP až 3.NP) reprezentují čtyři týdny Ignácových cvičení. V celém prostoru jsou důležitými prvky schodiště jakožto symboly růstu, ale i připomínky, že lze z každé úrovně klesnout zpět dolů.

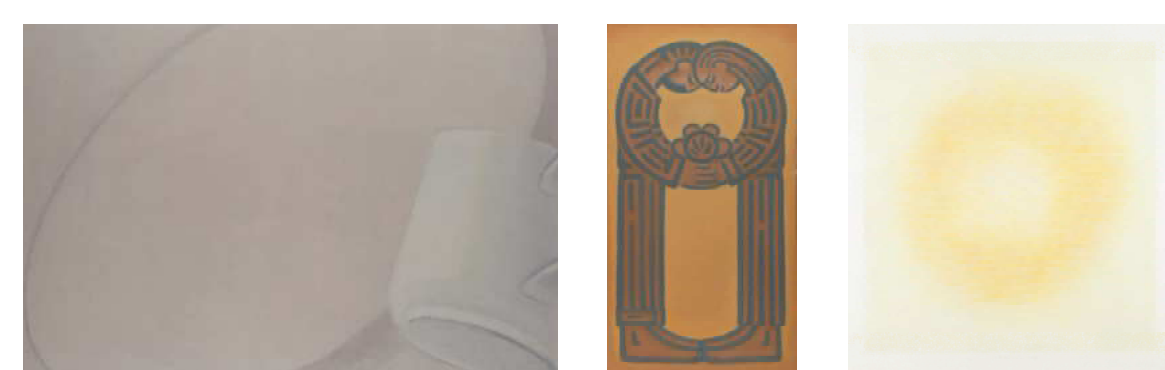
V prostoru nezatepleného podkrovní jsou umístěna odolnější díla (objekty) a videoprojekce nebo sezónní výstavy. Zakončením cesty je rozhledna. Pro cestu dolů může návštěvník použít vertikální galerii, kde budou vystavena díla Bedřicha Znojenského nebo dočasné tematické výstavy.



3.NP: ČTVRTÝ TÝDEN DUCHOVNÍCH CVIČENÍ

Kontemplace zmrtyčvstání, síla odpuštění, bezmezná láska, radost a naděje, hledání boha a lásky ve všech věcech každodenního života a ve všem, co děláme.

Témata: vzkříšení, odpuštění, radost, veselí, láska, klid, naděje



„Láska se musí projevovat více skutky než slovy.“

2.NP: TŘETÍ TÝDEN DUCHOVNÍCH CVIČENÍ

Nazírání na utrpení jako na svobodné rozhodnutí (u Ignáce utrpení Krista), střídmost v jídle (Poslední večeře). Překonání vlastního já, ale ne ubíjení těla, duchovní cesta počítá i s tělesnou stránkou člověka.

Témata: utrpení, oběť, bolest, střídmost, jídlo a pítí, zrada, krev, ukřizování, smrt, hrob, tělo odloučené od duše



„Je-li člověk pokoušen více jíst, ať jí méně, aby přemohl veškerou nespokojenou chuť a všechno pokušení nepřitele.“

1.NP: DRUHÝ TÝDEN DUCHOVNÍCH CVIČENÍ

Druhý týden je život osvětlený, u Ignáce věnovaný poznání Krista (Vtělení a Narození). Obecně kladen důraz na imaginaci a na užití pěti smyslů (dobře využitelné v pojetí instalace). Cesta k útěše a radosti skrze utrpení a bolest, překonání sebe sama (podobně psychoterapii). Rozpoznávání emocí, rozjímání o dobru a zlu.

Témata: narození, pět smyslů, imaginace, dobro a zlo, obětování, oheň, démoni, útěcha, skleslost



„Vidět vnitřníma očima osoby a nazírat na ně... slyšet sluchem, co mluví... zakoušet čichem a chutí nekonečnou vůni a sladkost božství... dotýkat se hmatem, jako například objímat a líbat místa, na která osoby vstoupily...“

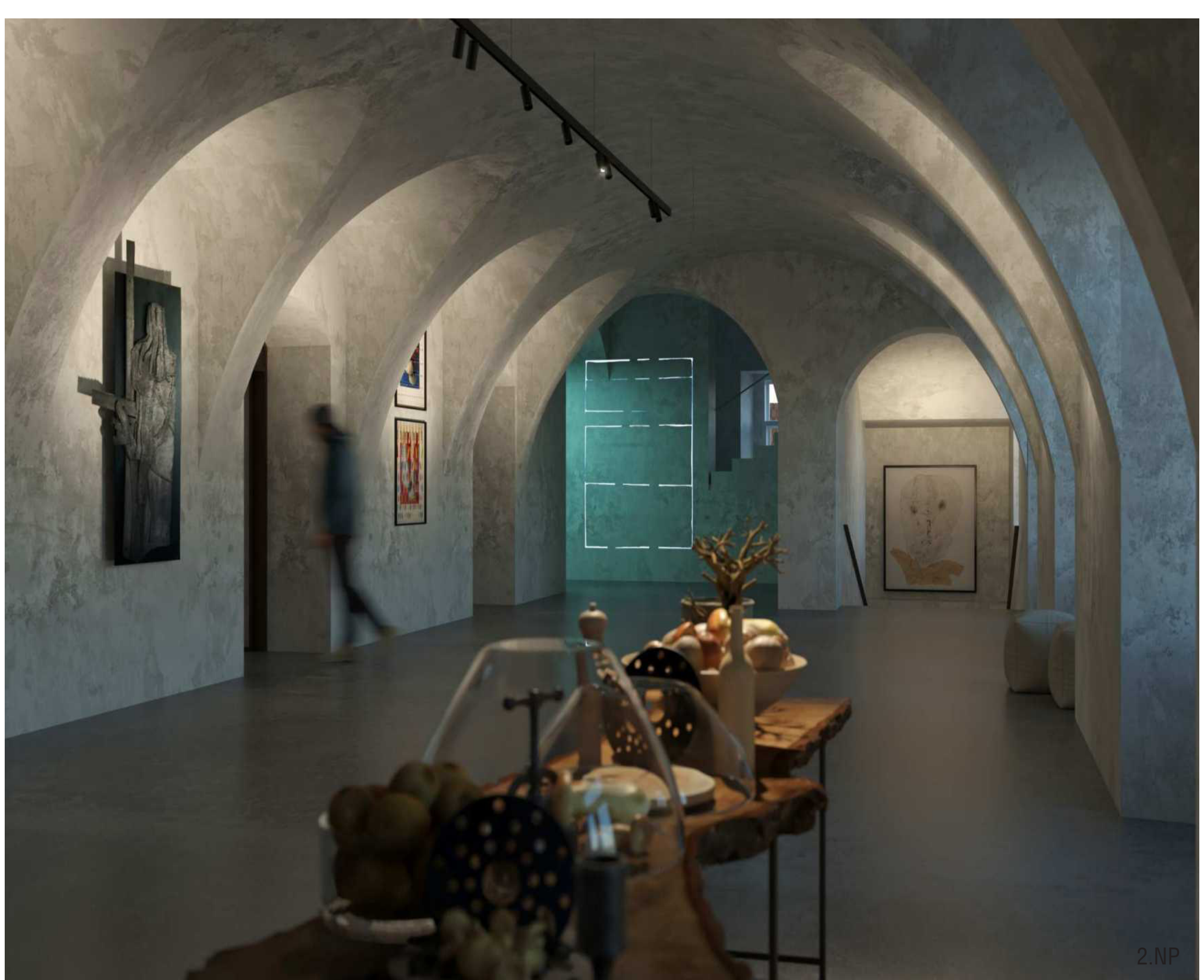
1.PP: PRVNÍ TÝDEN DUCHOVNÍCH CVIČENÍ

Poznání vlastních hříchů a slabostí, setrvávání sám se sebou, cesta do vlastního nitra. První týden je život očištěný, pocíjíme strach, bolest, lítost, pokušení. Součástí rozjímání o pekle, pomlujivosti a smrti. Sklepní (temný a uzavřenější) prostor je pro tuto část expozice velmi vhodný.

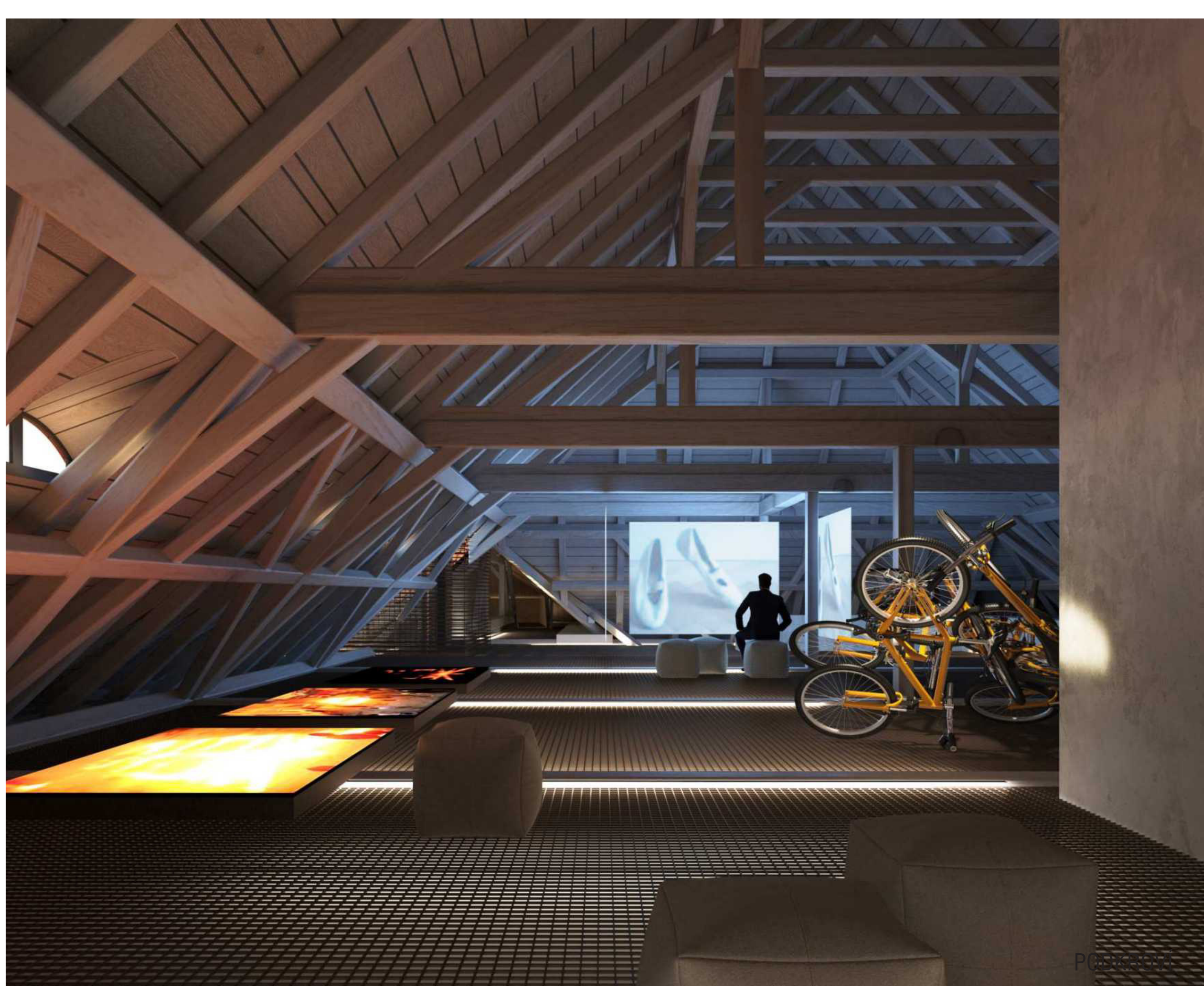
Témata: hřích, zlo, vášně, rozkoš, neřest, touhy, závislosti, slabost, pokušení, znepokojení, lítost, slzy, svoboda, svědomí, rozjímání, vztahy k lidem, bohu i sobě samému



„Cesta do vlastního nitra odhaluje člověku neuvědomělé, často protichůdné motivy jeho jednání, vášně i vnitřní zranění.“



2.NP



3.NP



PROVOZ DOMU

Dům se snažíme očistit na jeho barokní podstatu a přidáváme jen minimum nových prvků, které jsou však důležité pro budoucí flexibilitu, ekonomiku provozu. Nové prvky jsou materiálově odlišné od stávajících a přiznávají svou soudobost.

Vkládáme dvě točité **SCHODIŠTĚ**, která se hlásí k industriální době. Jsou transparentní kovová. Stavíme je do kontrastu s barokní strukturou. Vložená schodiště fungují i jako požární únikové cesty a jejich uspořádání uvolňuje historicky barokní prostor schodiště a chodby od požárních předělů, které by rozlyly celistvost a plynulost historických prostor. Současně umožní provozně oddělit jednotlivé objekty do samostatných celků. **VÝTAH** je vložen do středu dispozice. Využíváme původní nesourodé stavební substance záchodového přístavku pro vložení nového vertikálního elementu.

Nástupní prostor do celé instituce je veden z venkovní **PLATFORMY** přes kavárnu a knihkupectví přímo do galerie. **GALERIE** funguje jako spojnice mezi jednotlivými prostory, umění propojuje a stává se součástí běžné přístupných prostor. Respektujeme původní dvoutrakt, v jednom traktu jsou umístěné komunitní prostory s přímou vazbou na galerii v druhém traktu. Do příčné západního křídla jsou umístěné pronajmatelné prostory, které mohou v případě potřeby fungovat odděleně.

PROVOZNI DĚLENÍ A ETAPIZACE

Vložení nových komunikací umožňuje v případě potřeby provozní dělení na části, které mohou fungovat v různé denní době. Tohle dělení může být použito i pro etapizaci stavby.

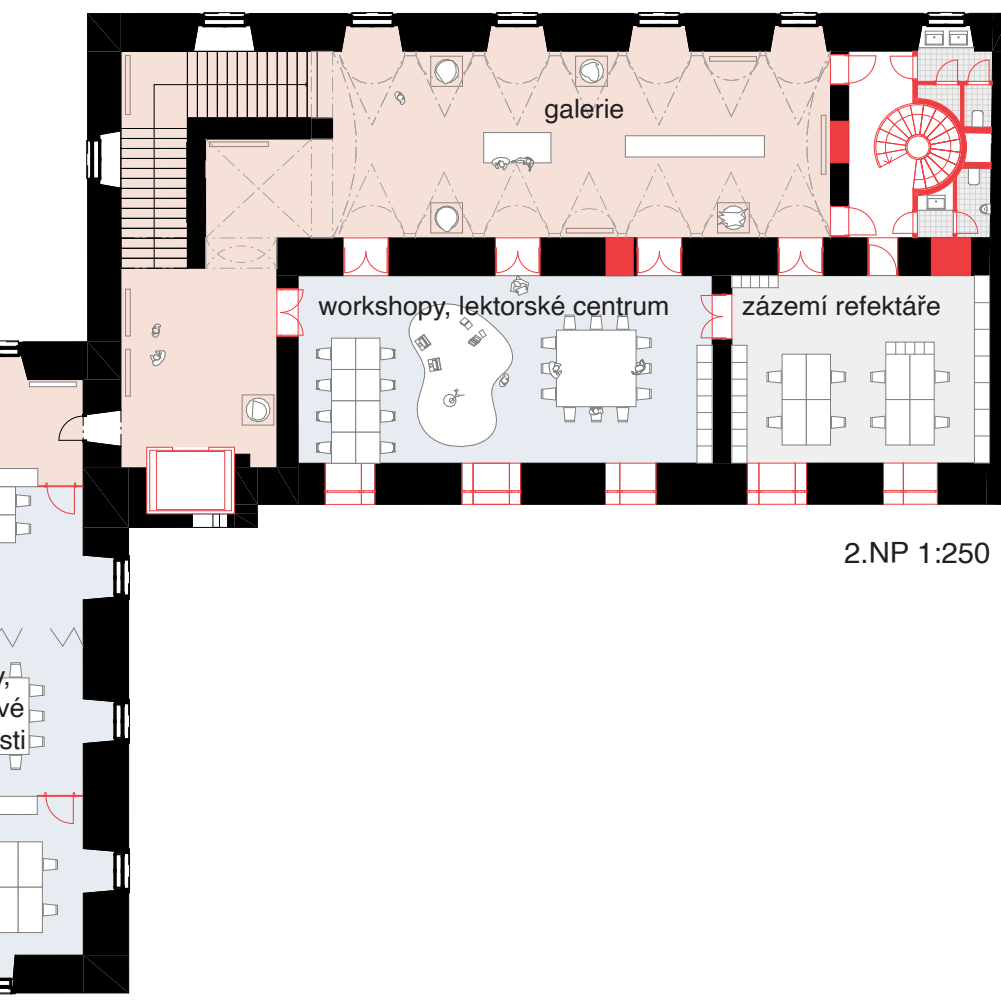
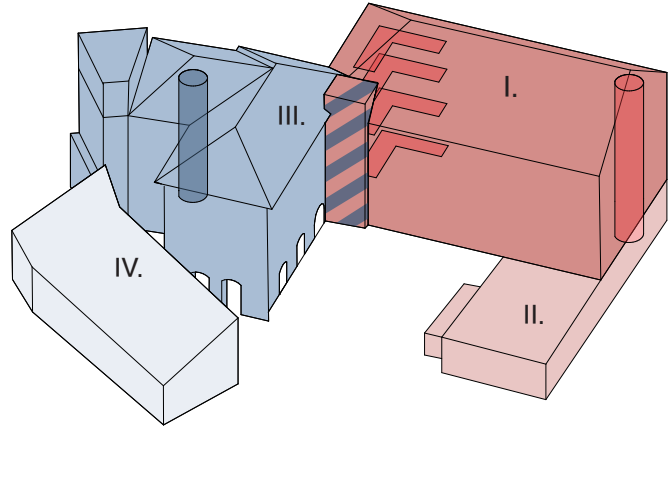
- I. část s hlavní expozicí galerie a komunitními prostory
- II. podzemní promítací a přednáškový sál galerie s vlastním příležitostným vstupem z platformy
- III. příčné křídlo s pronajmatelnými prostory, vertikální galerie může fungovat odděleně od hlavní galerie
- IV. pivovar s hospodou a ubytováním

MATERIÁLOVÝ KONCEPT

Každá zásadní vývojová vrstva, která je v objektu patrná a dotváří charakter a obraz prostoru může být pro budoucí atmosféru Josefiny důležitá.

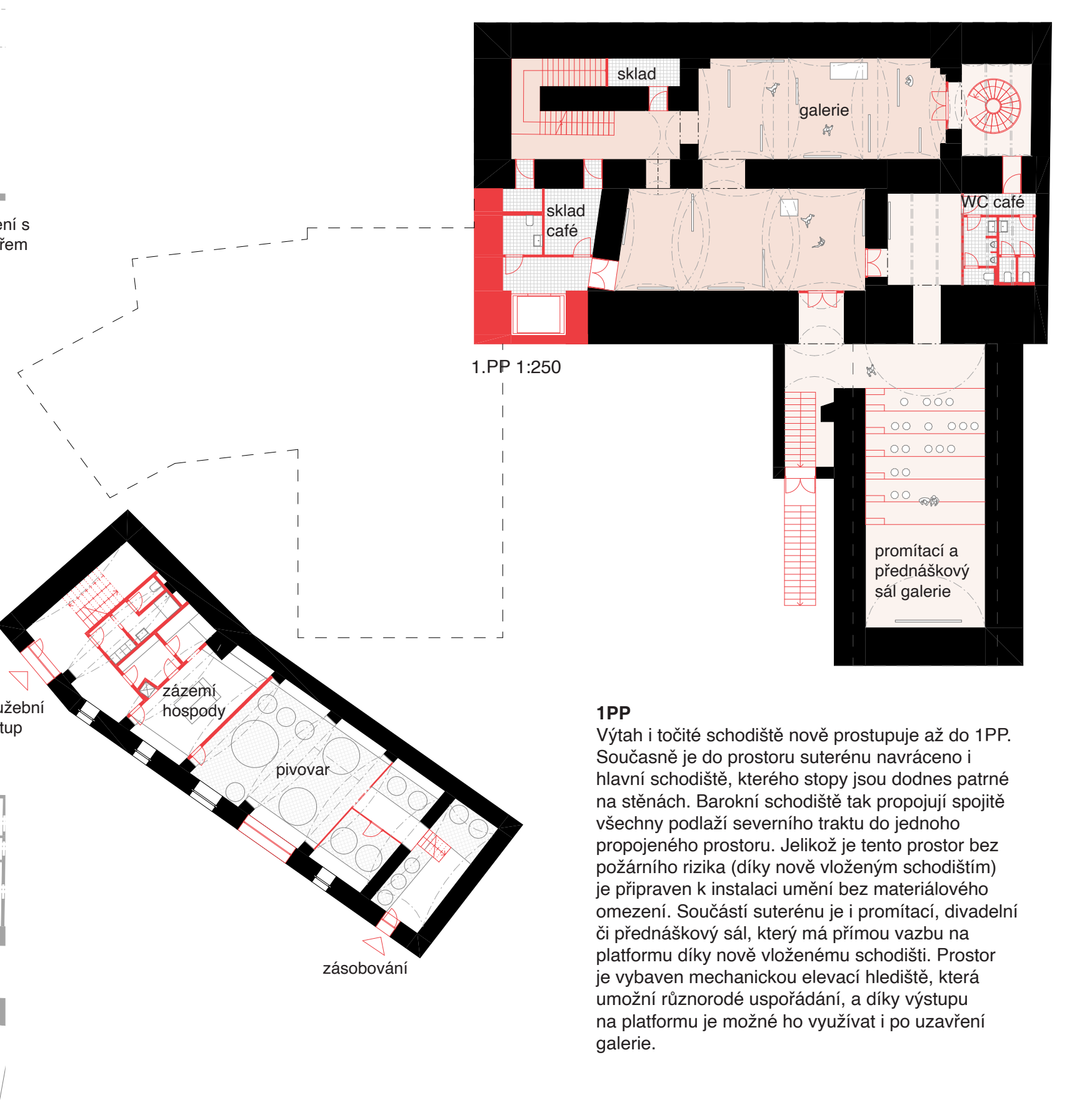
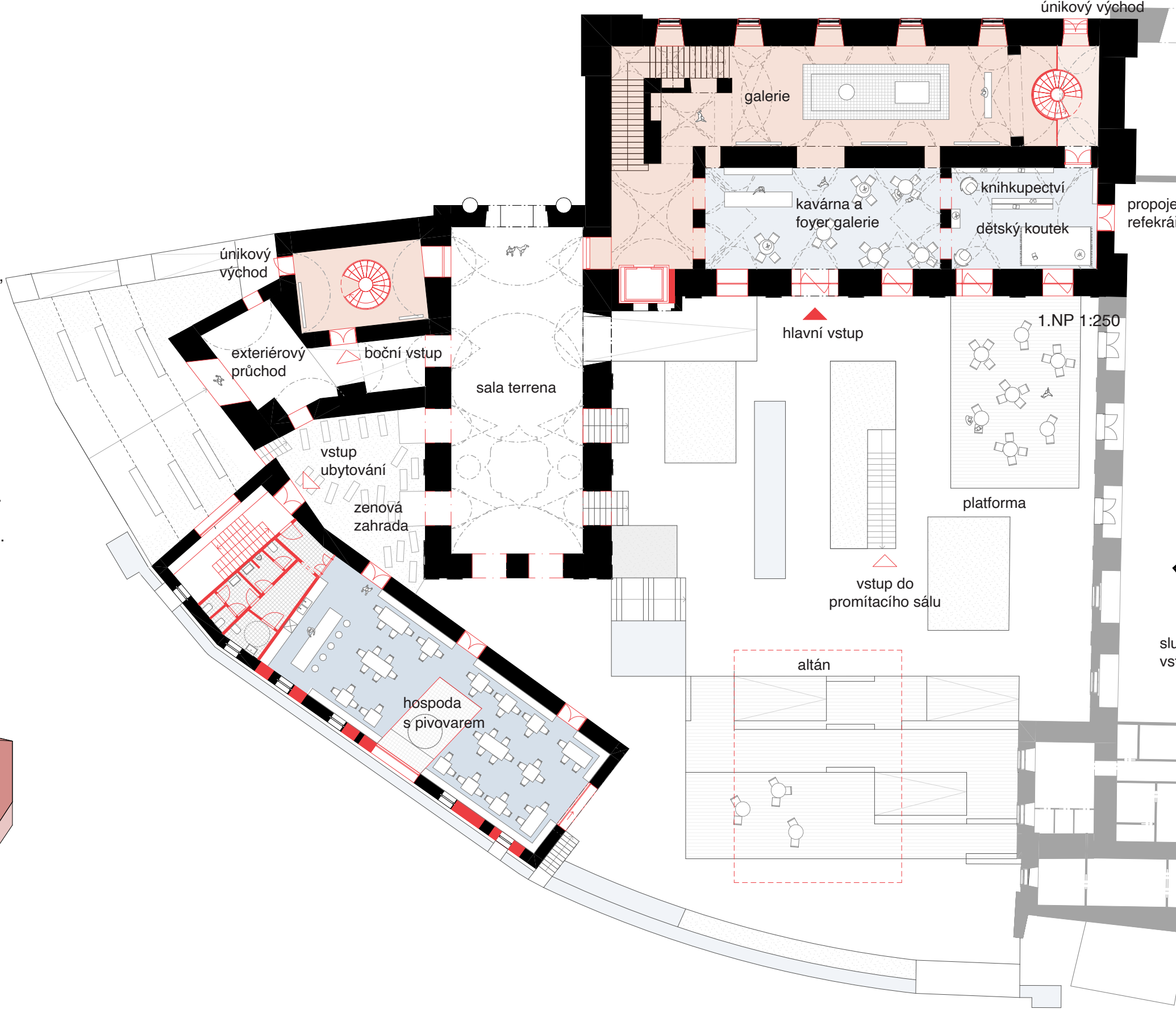
Instituci deklaruje jako neformální společensko-kulturní platformu, kde přirozený charakter může posílit experimentování s dochovanými nebarokními vrstvami. Usilujeme o měkkost a nenucenost, proto konzervujeme některé industriální stopy a povrchy. Materiálem, který propojuje a sjednocuje galerijní prostory je pak betonová podlaha, která přechází do prostoru nádvoří. Dalším materiálem podlah je dřevo, které je navrženo všude tam, kde se pracuje a pobývá.

Filozofii našeho přístupu reprezentuje řešení **OKEN** do dvorní fasády. Jednotlivé historické podoby oken se snažíme podchytit v celkové kompozici otvoru vkládaním různých materiálových vrstev reprezentující dobu vzniku. Samotná **DVORNÍ FASÁDA**, která prošla radikálními úpravami, přiznává svůj složitý vývoj. Je to spolu s věží s rozhlednou jediná plocha, kde není použita omítka, ale pouze pačkování, tak abychom nezakryli historické vrstvy, ale pouze sjednotili.



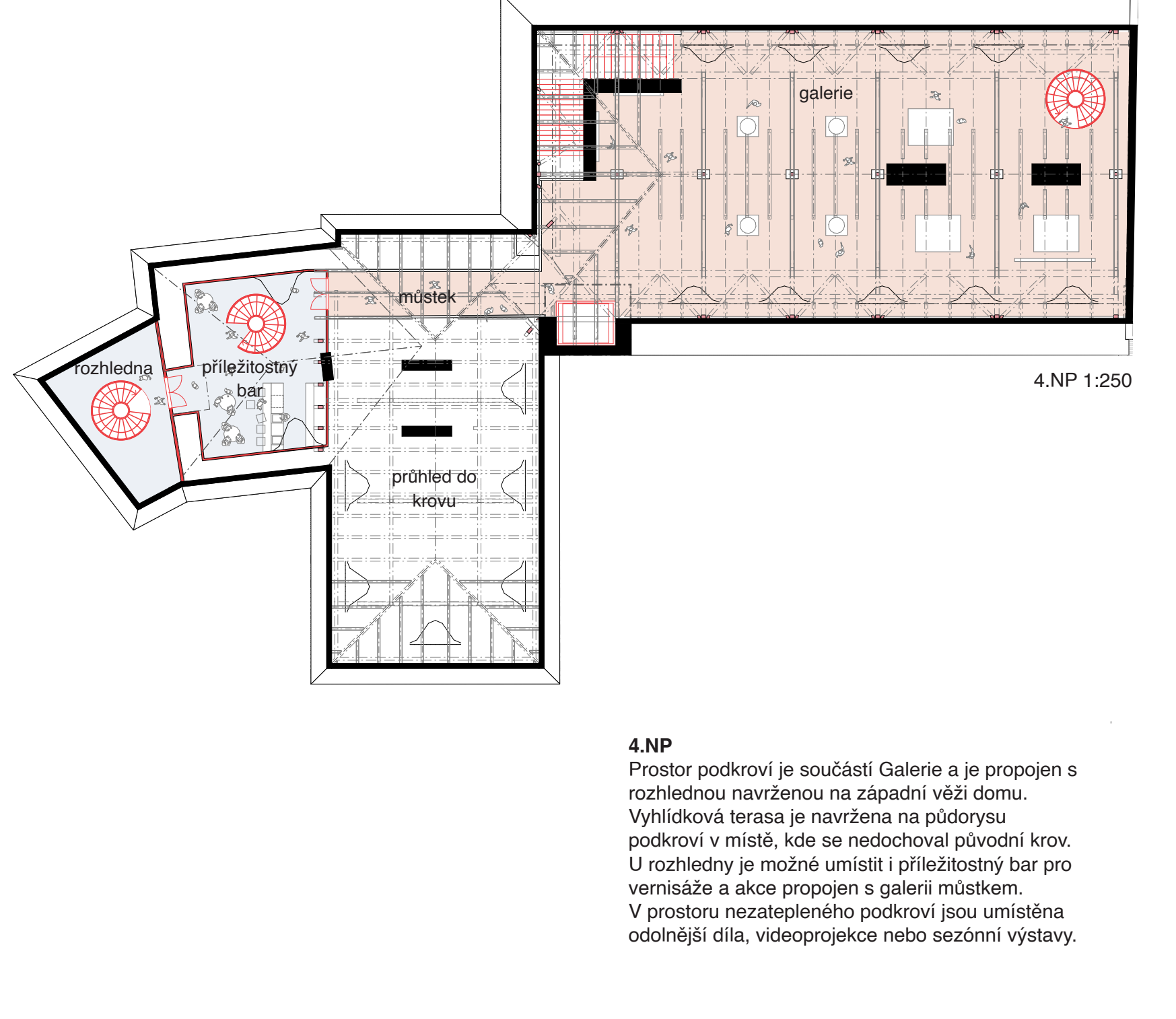
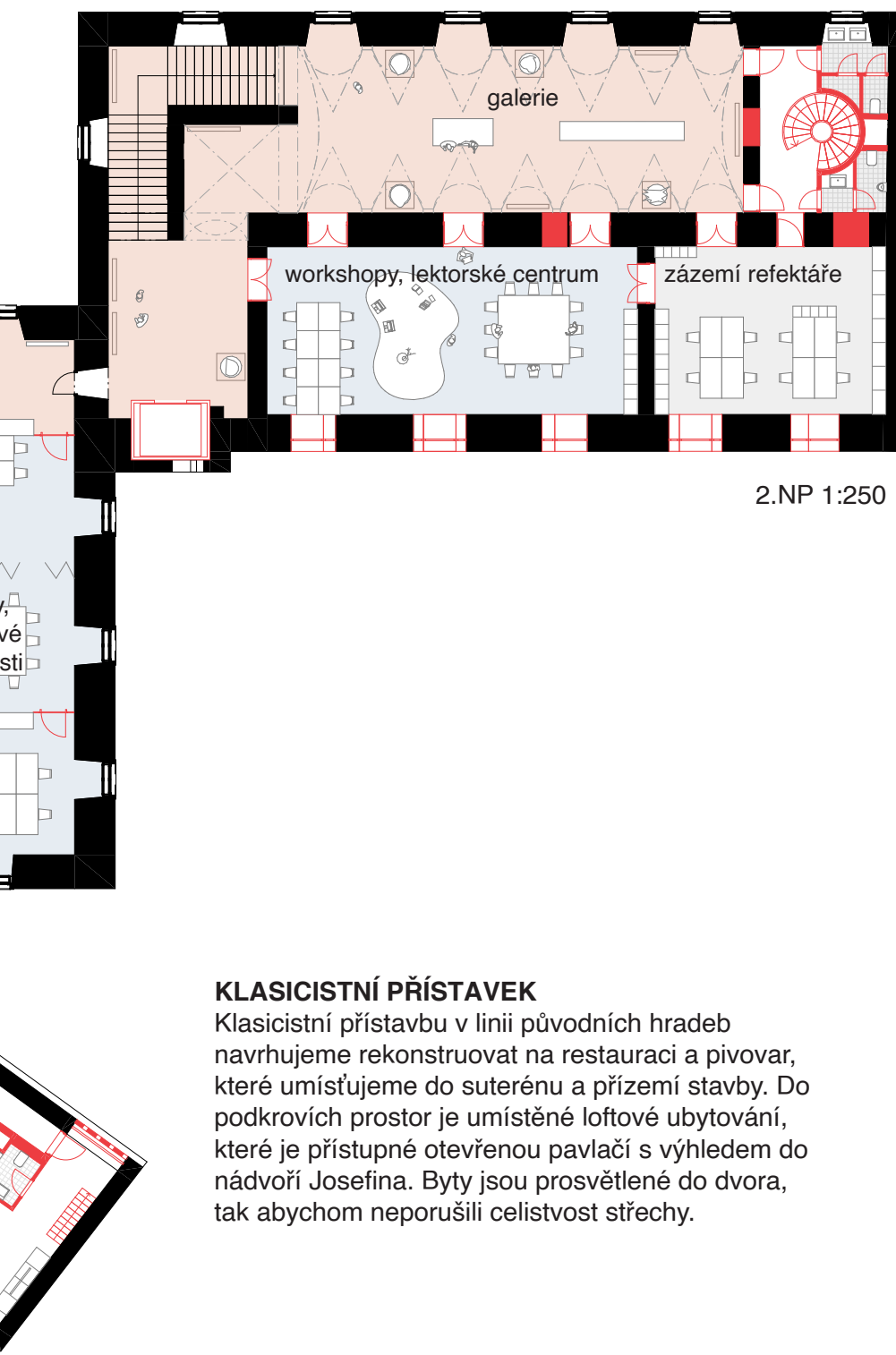
KLASICISTNÍ PŘÍSTAVEK

Klasicistní přístavek v linii původních hradeb navrhujeme rekonstruovat na restauraci a pivovar, které umístíme do suterénu a přízemí stavby. Do podkrovního prostor je umístěné loftové ubytování, které je přístupné otevřenou pavláci s výhledem do nádvoří Josefiny. Byty jsou prosvětlené do dvora, tak abychom neporušili celistvost střechy.



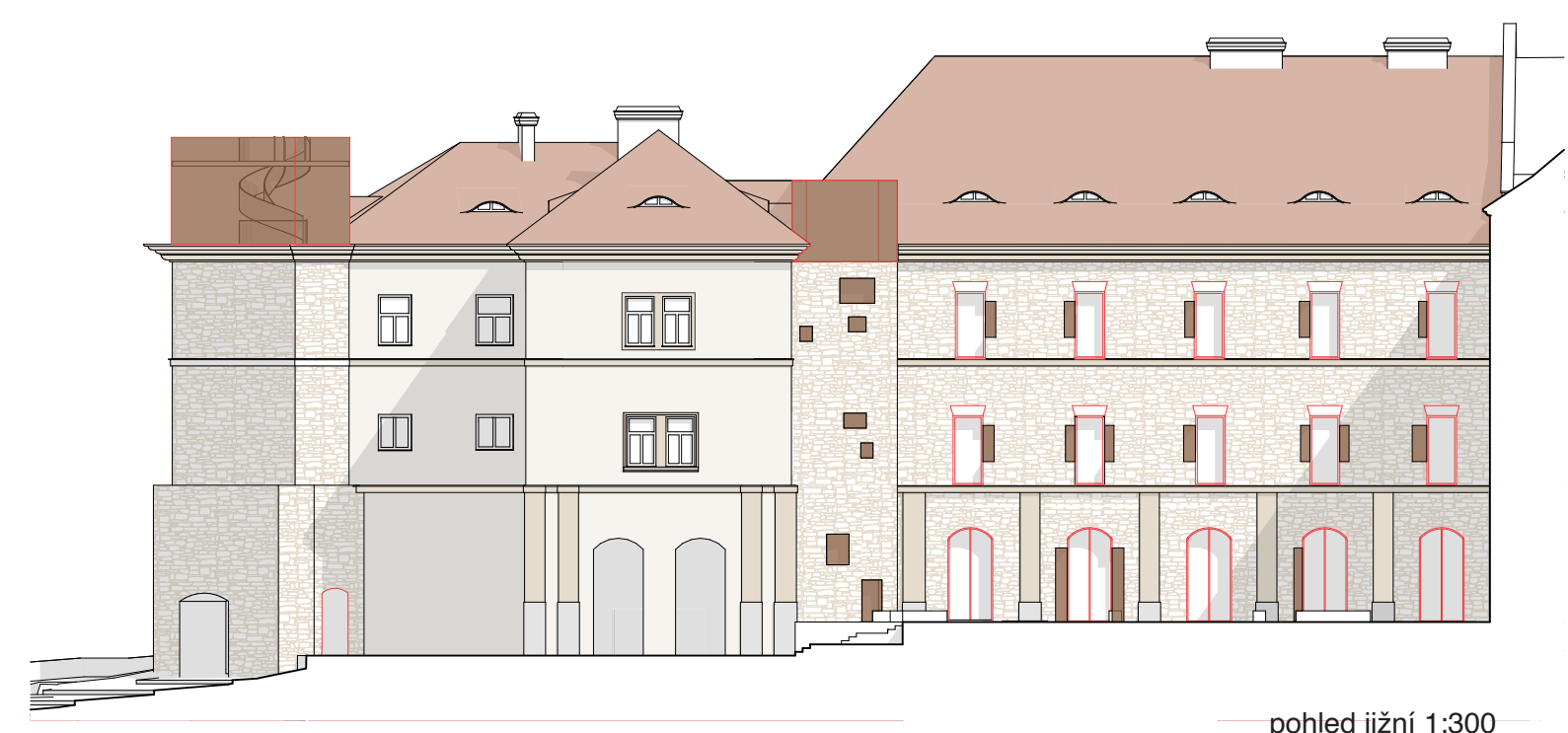
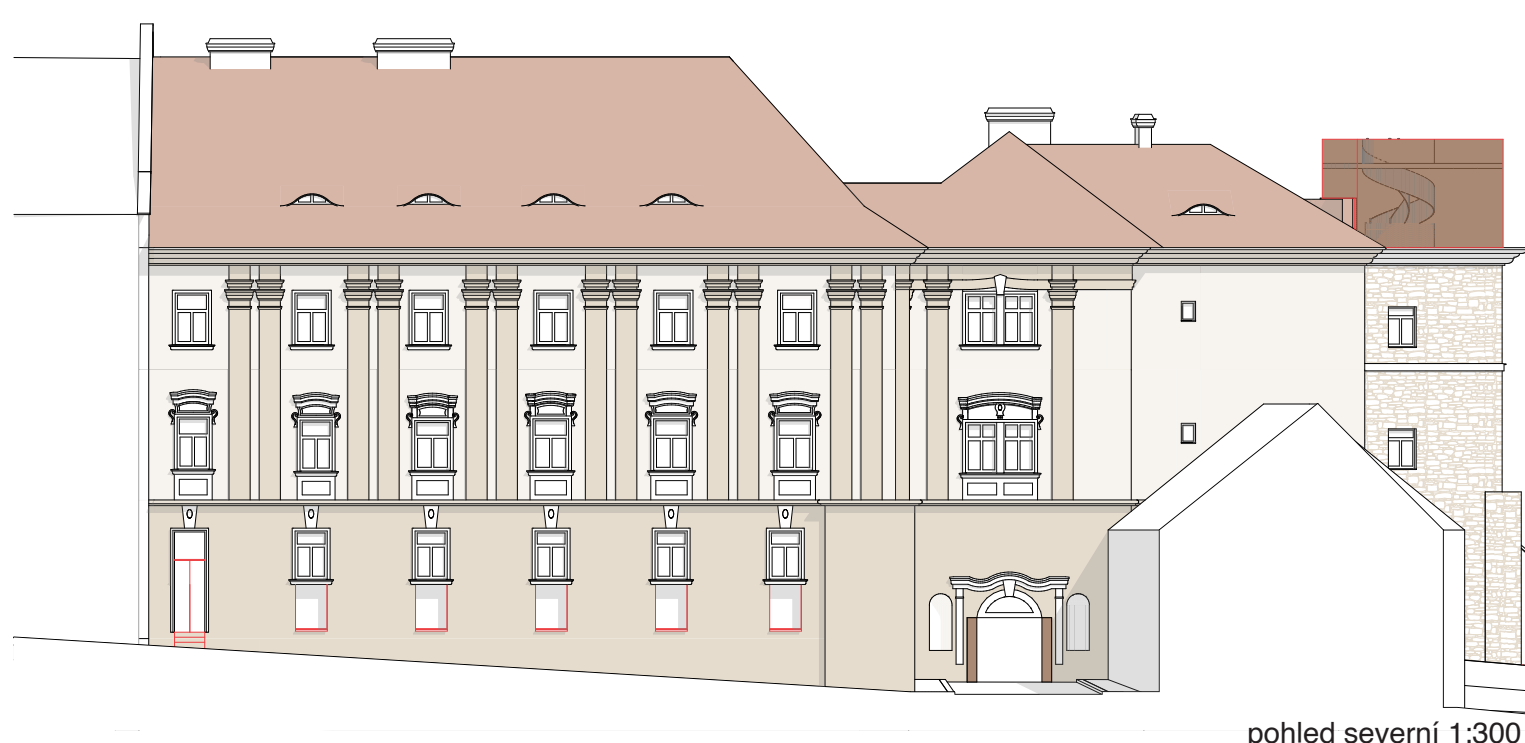
1PP

Výťah i točité schodiště nově propustuje až do 1PP. Současně je do prostoru suterénu navráceno i hlavní schodiště, kterého stopy jsou dodnes patrné na stěnách. Barokní schodiště tak propojuje spojitě všechny podlaží severního traktu do jednoho propojeného prostoru. Jelikož je tento prostor bez požárního rizika (díky nově vloženým schodištím) je připraven k instalaci umění bez materiálového omezení. Součástí suterénu je i promítací, divadelní či přednáškový sál, který má přímou vazbu na platformu díky nově vloženému schodišti. Prostor je vybaven mechanickou elevací hledišť, která umožní různorodé uspořádání, a díky výstupům na platformu je možné ho využívat i po uzavření galerie.



4.NP

Prostor podkroví je součástí Galerie a je propojen s rozhlednou navrženou na západní věži domu. Výhledová terasa je navržena na půdorysu podkroví v místě, kde se nedochoval původní krov. U rozhledny je možné umístit i příležitostný bar pro vernisáže a akce propojen s galerií můstkem. V prostoru nezatepleného podkroví jsou umístěna odolnější díla, videoprojekce nebo sezónní výstavy.



C.4 ZÚČTOVATELNÉ NÁKLADY							
FS	kód	popis	% sazba	vypočtený	% činnosti z fáze	honorář	nabídka
1.A	PPO	projektové podklady, průzkumy měření a studie (bez EIA)					2 660 000 Kč
		obstarání průzkumů pro DNS (bez rezervy)			nezbytné	lze očekávat	neočekáváme
		ZAMĚŘENÍ - polohopis, výškopis, okolní objekty, vyjádření správců		260 000 Kč			
		ZAMĚŘENÍ - krov (pokud nebyl zaměřen při rekonstrukci střechy)					160 000 Kč
		IGP - řešerše		35 000 Kč			
		DENDROLOGICKÝ PRŮZKUM		40 000 Kč			
		BIOLOGICKÝ PRŮZKUM				60 000 Kč	
		KOROZNÍ PRŮZKUM - měření					85 000 Kč
		MĚŘENÍ HLUKU – autorizované měření, automobilová doprava (2 stanoviště)				90 000 Kč	
		SČÍTÁNÍ DOPRAVY				20 000 Kč	
				335 000 Kč		170 000 Kč	245 000 Kč
		obstarání průzkumů pro DUR+DSP (bez rezervy)			nezbytné	lze očekávat	neočekáváme
		IGP - podrobný				320 000 Kč	
		STAVEBNĚ TECHNICKÝ PRŮZKUM		450 000 Kč			
		MIKOLOGICKÝ PRŮZKUM (pokud nebyl proveden před rekonstrukcí střechy)					55 000 Kč
		GEOLOGICKÝ PRŮZKUM (pokud bude potřeba v rámci řešení suterénních prostorů)					220 000 Kč
		STAVEBNĚ HISTORICKÝ PRŮZKUM doplnění				120 000 Kč	
		KAMEROVÉ PROHLÍDKY trubního vedení				40 000 Kč	
		VSAKOVACÍ ZKOUŠKA				25 000 Kč	
		PRŮZKUM RADONU				30 000 Kč	
		PRŮZKUM KONTAMINACE (analýza dle tab. 5.1 a 10.2 vyhl. 273/2021 Sb.)					50 000 Kč
		TRT - průzkumný vrt pro TČ G/W (pouze v případě návrhu tepelného čerp. země/voda- vrty)					600 000 Kč
				450 000 Kč		535 000 Kč	925 000 Kč
		CELKEM nezbytné		785 000 Kč			
		CELKEM očekávatelné				705 000 Kč	
		CELKEM neočekávatelné					1 170 000 Kč
		celkem zúčtovatelné výkony					2 660 000 Kč