

Podlimitní veřejná zakázka na stavební práce podle zákona č. 134/2016 Sb., o zadávání veřejných zakázek, zjednodušené podlimitní řízení

**„Dodávka projekční části expozice k projektu
„Expozice – refektář 59/I“, Klatovy“**

SPECIFIKACE PŘEDMĚTU PLNĚNÍ

Předmětem této zakázky je návrh řešení projekce v místnosti 033 včetně samotné realizace dle návrhu účastníka zadávacího řízení.

Projekce je součástí stálé expozice věnované historii budovy bývalé jezuitské koleje v proměnách času a vlivu jejích uživatelů (jezuitů a vojáků) na život ve městě – viz níže uvedená Obsahová náplň zakázky. Součástí by měla být i prezentace základních stavebních slohů a budov na ukázce fotografií, obrazů a vedut (způsob prezentace navrhne účastník zadávacího řízení).

Uvedená expozice je součástí Architektonického návrhu a řešení expozice zpracovaného v 10/2020 firmou Carrot& Stick s.r.o., aktualizace v 02/2022. Tento dokument představuje expozici v plném rozsahu – viz přílohy tohoto dokumentu.

Projekce bude umístěna v místnosti 033 a bude věnována historii Klatov z hlediska jejího urbanistického vývoje. Projekce bude doprovázena českým komentářem; cizojazyčné komentáře budou součástí dodávek audioguide, které nejsou předmětem této veřejné zakázky – bude zadáno samostatně.

Rozměry místnosti jsou uvedeny v příložené výkresové dokumentaci. V místnosti je na pravé stěně nika, která může být dle potřeb využita či zakryta. V levé straně místnosti jsou umístěny dveře a musí být zachován prostor pro průchod do vedlejší místnosti. Dále bude v této místnosti umístěna jedna figurína (Fig.02 - není předmětem zakázky), tedy je nutné, aby účastník zadávacího řízení při navrhování místnosti s tímto počítal (umístění ve východním rohu není nutné dodržet).

V místnosti je též značný počet zásuvek a datových přípojek – nepotřebné zásuvky i přípojky budou po dohodě s vybraným dodavatelem odborně zaslepeny odbornou firmou, kterou zajistí sám zadavatel (tedy též není předmětem zakázky). Je zde rovněž umístěno stropní svítidlo, které není možné z místnosti odstranit, ale je možné jej posunout směrem ke stropu, svítidlo musí zůstat funkční.

Aby si mohl účastník zadávacího řízení udělat představu, jak místnost vypadá, dokládáme do příloh i aktuální fotografie místnosti. Dále bude možné zúčastnit se prohlídky místa plnění, kterou zadavatel stanovil – viz bod 11.2 Výzvy pro podání nabídek.

V Architektonickém řešení a návrhu expozice je v místnosti předpokládán projekční stůl/plocha, projektor, PC, scénické osvětlení, grafický panel, zatemnění místnosti, výmalba místnosti – kompletní přehled všech položek je uvedený v příloze č. 2 Výzvy k podání nabídek (rozpočet). Účastník zadávacího řízení nemusí využít vysloveně tyto prvky uvedené

v jednotlivých položkách, ale může navrhnout jakékoliv jiné řešení, které však bude splňovat podmínky na prezentaci daného tématu. Součástí řešení samotné projekce musí být i kompletní úprava místnosti.

Rozsah projekce zadavatel požaduje v délce 3,5 až 5 minut. Projekci bude spouštět průvodce, při spuštění dojde k automatickému zhasnutí galerijního osvětlení, které bude osvětlovat další prvky umístěné v této místnosti podle návrhu účastníka zadávacího řízení.

V místnosti bude případně možné využít pro návštěvníky též taburety, které jsou v prostoru jezuitské koleje k dispozici a které jsou využívány jak v klubovně (místnost 09) tak i v exteriéru budovy pro konání různých společenských a kulturních akcí. Je tedy možné tyto taburety k sezení využít i pro účely dění v místnosti 033.

Zadavatel očekává, že účastník zadávacího řízení dodá v rámci plnění zakázky komplexní realizaci místnosti 033 dle svého návrhu a rozpočtu. Tento návrh bude obsahovat videoprojekci vč. mluveného českého komentáře, hardware, mobiliář s grafikou, úpravy místnosti (výmalba, osvětlení, zatemnění atp.) a další.

V rámci nabídky doloží účastník zadávacího řízení prezentaci navrženého řešení místnosti 033 tak, aby bylo možné posoudit předložený návrh dle stanovených kritérií hodnocení uvedených ve Výzvě pro podání nabídek (zadávací podmínky) a položkový rozpočet se stanovením celkové nabídkové ceny.

OBSAHOVÁ NÁPLŇ ZAKÁZKY

Obsahem projekce budou zásadní události, které měnily tvář města od druhé poloviny 13. století do současnosti.

1. PŘEDLOKAČNÍ KLATOVY

Předchůdcem města Klatov byla trhovářská osada rozkládající se v prostoru pozdějšího Klášterského (Pražského) předměstí, dodnes nazývaném „Na Rybníčkách“. Název vsi pochází zřejmě od slova „kláty“, což znamenalo pařezy, špalky, které zůstaly na místě po vykácení lesa. Součástí trhovářské vsi byl hřbitov, na němž stávala románská rotunda sv. Jiří

2. GOTICKÉ KLATOVY

Královské město Klatovy založil kolem roku 1260 Přemysl Otakar II. Lokátor vybral vrch naproti starší osadě. Vyměřil obvod města, čtvercové náměstí o straně 100 m, základní ulice a bloky domů, církevní stavby. Původní půdorys se zachoval dodnes.

Vybudován byl rovněž umělý vodní kanál vedený k vodárenské věži a dále podél města.

V roce 1288 požár zničil celé tehdy dřevěné město i dřevěné hradby.

Během 13. a 14. století vznikaly kamenné domy a město se opevňovalo dvojími kamennými hradbami a příkopy. Vstup do města byl možný třemi branami - Klášterská, Špitálská a Lubská a jednou brankou. Byl postaven farní kostel, okolo něj vznikl hřbitov a řeholní kostel dominikánského řádu. V okolí byly zakládány rybníky, chmelnice a štěpnice.

V 16. století město dále rozkvétalo; v roce 1502 patřilo mezi deset nejvýznamnějších českých měst a roku 1547 je uváděno jako sedmé nejbohatší město. Byla postavena strážní věž, zvonice u farního kostela, nová radnice, nová vodárenská věž. Rozvíjela se předměstská zástavba.

V roce 1579 zničil požár téměř celé město, shořelo 300 domů a chalup a rok později shořelo 100 dvorů a chalup na Špitálském a Klášterském předměstí. V roce 1615 vznikl opět další požár na Špitálském předměstí a záhy téměř celé město lehlo popelem. Mnohá spáleniště ve vnitřním městě i na předměstích zůstávala po léta zpustlá.

3. BAROKNÍ KLATOVY

Roku 1636 přišli do města jezuité a vybudovali zde řádovou kolej se seminářem, barokní kostel a pod ním krypty pro pohřbívání mrtvých. Pro stavbu rozsáhlých budov museli zbourat velké množství domů, i když část jich byla po požáru ještě neopravena. Začátkem 17. století postavili ještě školu a seminář.

V roce 1656 byla započata stavba nového dominikánského kostela.

Rozkvět města přišel zejména po roce 1685, kdy se Klatovy staly díky obrazu Panny Marie Klatovské slavným poutním místem.

Oheň v roce 1689 zničil většinu města – shořel také jezuitský kostel, dominikánský kostel i radnice. Ze spálených domů trčely jen komíny a štíty. Ke všemu neštěstí se tohoto roku neurodil chmel. O rok později shořely všechny domy na severní straně náměstí, děkanský

kostel se zvonící, děkanství a škola. Opravy byly náročné, trvaly mnoho let a město jimi získalo barokní charakter.

R. 1720 byla vybudována zemská silnice Horšovský Týn – Klatovy – Horažďovice.

4. KLATOVY V 19. STOLETÍ

V I. polovině byl zbořen vnitřní pás hradeb, zasypány příkopy a vznikla zde nová zástavba.

Ve II. polovině výstavba gymnázia, dívčí školy, synagogy, jezdeckých kasáren. Vznikaly nové firmy a rozšiřovala se průmyslová výstavba.

Byla zprovozněna vlaková trať Plzeň – Nýrsko.

5. KLATOVY V I. POLOVINĚ 20. STOLETÍ

Začátkem 20. století vznikly novostavby okresního domu, spořitelny a muzea, městské elektrárny, veřejné nemocnice, sokolovny, městského divadla, budovy krajského soudu s radnicí

Požár radnice v r. 1918 a její velká přestavba v novorenesančním slohu, na základě projektu architekta Josefa Fanty, která se uskutečnila v letech 1923 – 1925.

Vznikaly nové vilové čtvrti, ale i nájemní malometrážní byty, tři nové mosty přes Drnový potok, nová kasárna.

V roce 1945 bylo vybombardováno klatovské nádraží.

6. KLATOVY VE II. POLOVINĚ 20. STOLETÍ

Stavba nového nádraží, gymnázia, základní školy...

V 60. až 80. letech 20. století vznikala nová panelová sídliště (výstavbě některých musela ustoupit řada historických domů) a nová vilová zástavba - město se rozšiřovalo.

V souvislosti s budováním silničního průtahu ve směru na Plzeň byla provedena plošná demolice části Pražského a Špitálského předměstí.

Výstavbě domu KSČ musela ustoupit i část historického jádra města.

Po roce 1990 zánik řady dosavadních průmyslových podniků – Kozak, Škoda, Šumavan...

Odchod vojsk – využití bývalých kasáren pro bydlení, služby, úřady a školu.

Vznik nové vilové zástavby na horažďovickém předměstí. Kulturní a sportovní stavby.

Zbourání Škodovky a vznik obchodního centra.

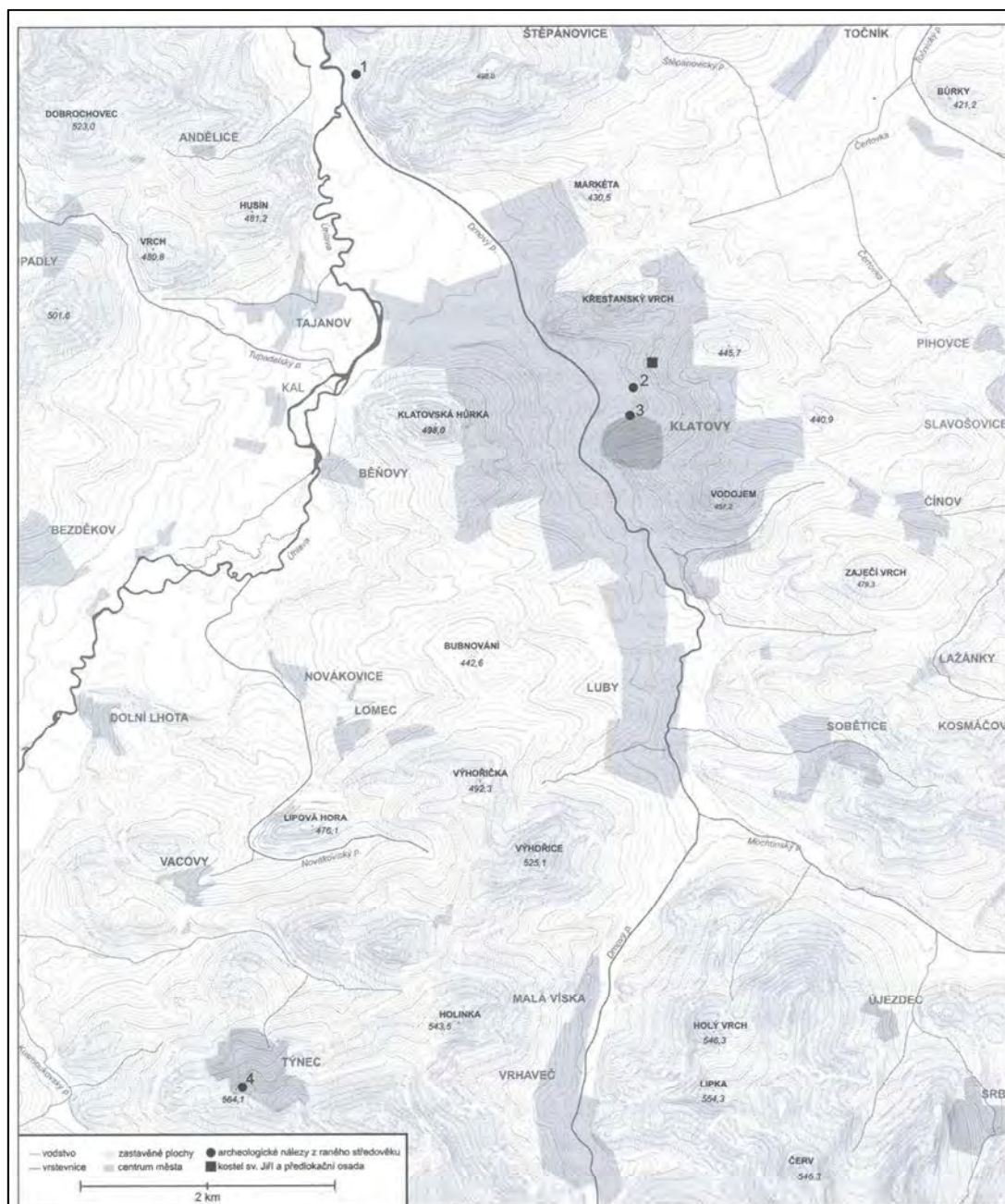
Vznik nových průmyslových firem a rozšiřování stávajících.

7. KLATOVY SOUČASNÉ

Závěr

UKÁZKA EXISTUJÍCÍ OBRAZOVÉ A MAPOVÉ DOKUMENTACE

K bodu 1 Nákres osídlení v raném středověku



Nálezy z období raného středověku v Klatovech a v okolí. Nejstarší středověké osídlení se soustředilo na návrší severně od pozdějšího města.

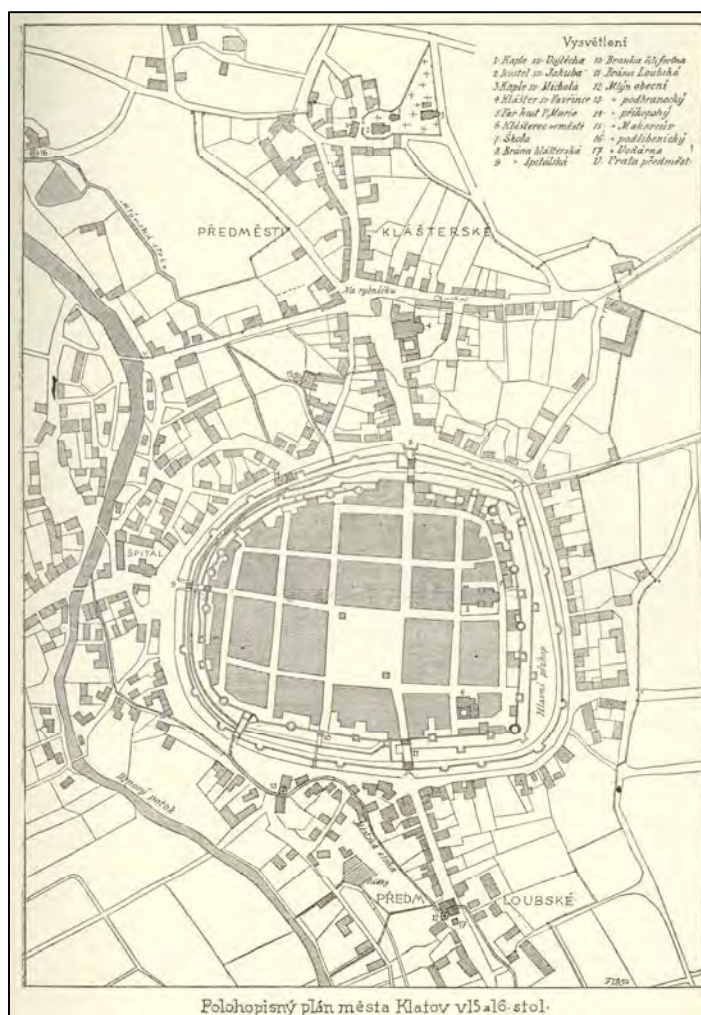
1 – sídliště nad soutokem Úhlavy a Drnového potoka, přelom 8. a 9. století,

2 – náhodný nález keramické aquamanile „Na Rybníčkách“, přelom 10. a 11. století,

3 – ojedinělý nález keramické lahve u bývalého Příkopského mlýna, 10.–12. století,

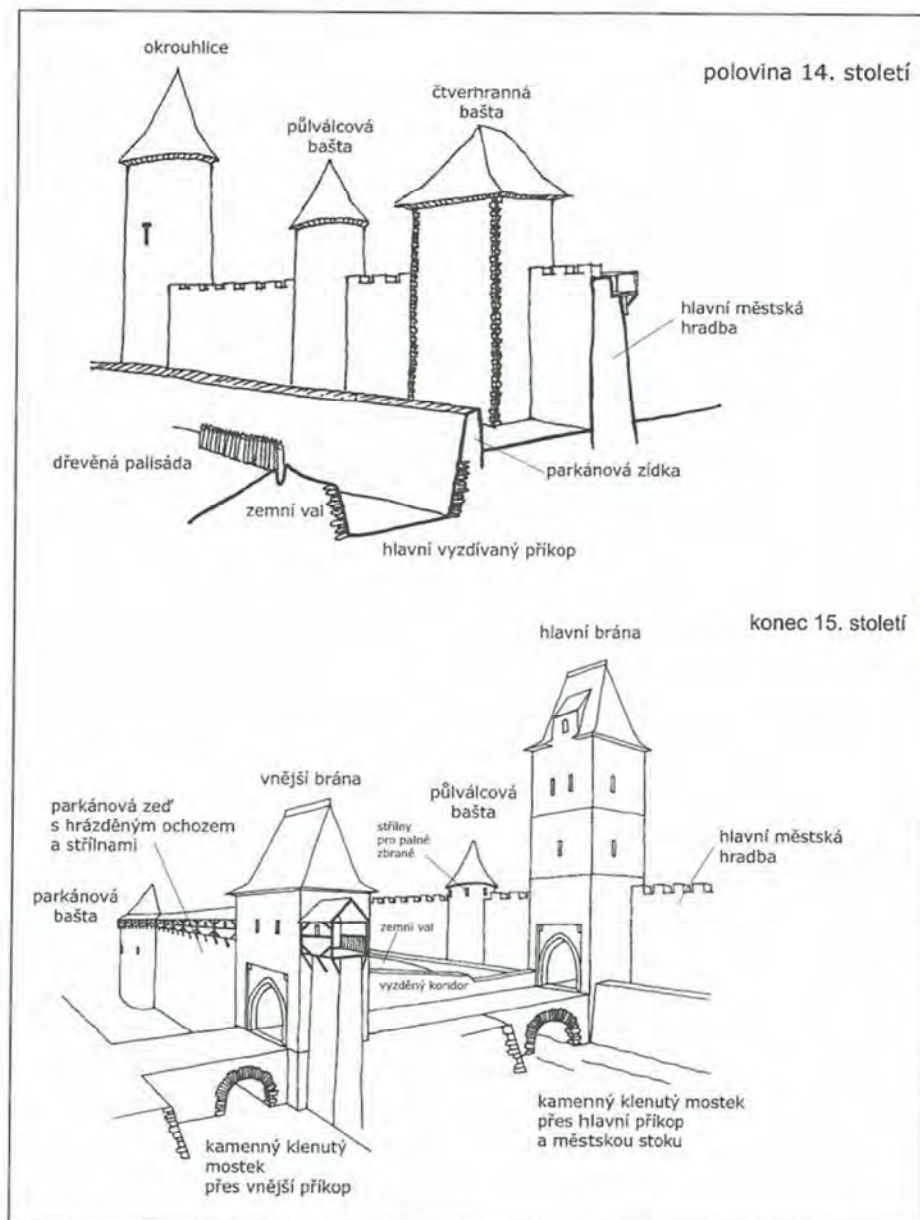
4 – Týnec u Janovic nad Úhlavou, sídlištní nálezy datované od první poloviny 9. století do 12. století

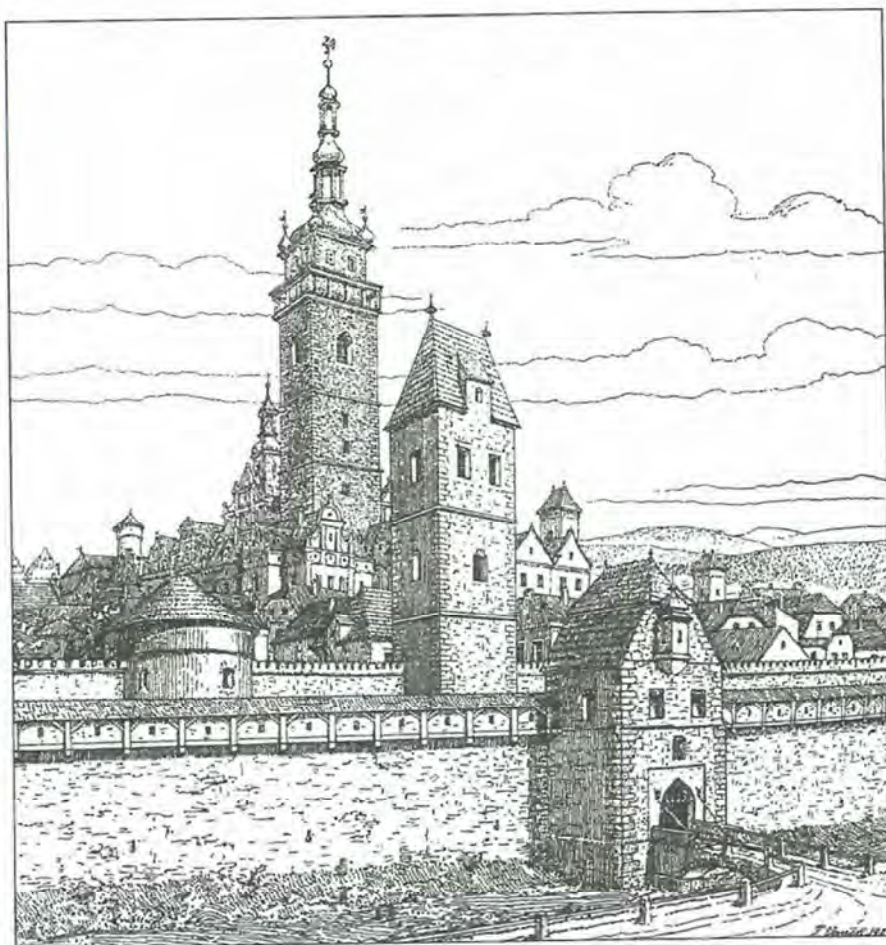
K bodu 2 Plán města v 15. a 16 stol.



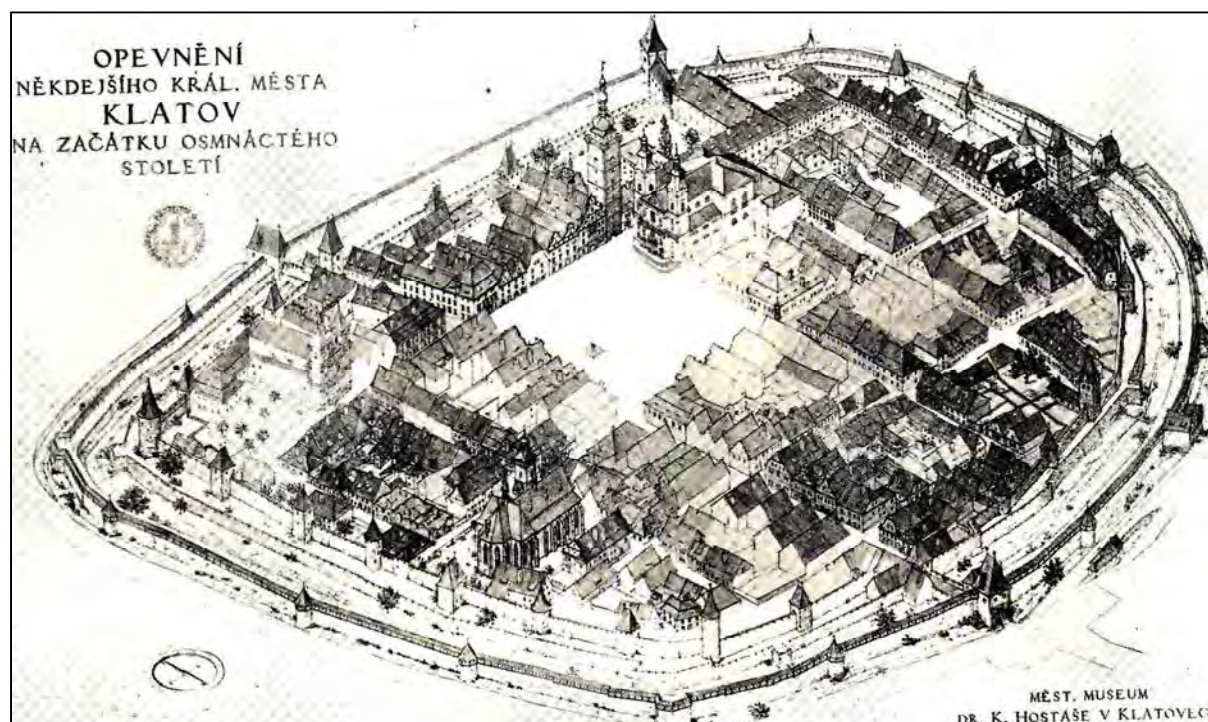
Veduta města z r. 1602







K bodu 3



Obráz města po požáru v r. 1758



Obráz Klatov po požáru v roce 1758. A painting of Klatovy after the fire in 1758. Bild von Klatovy während des Stadtbrands 1758.

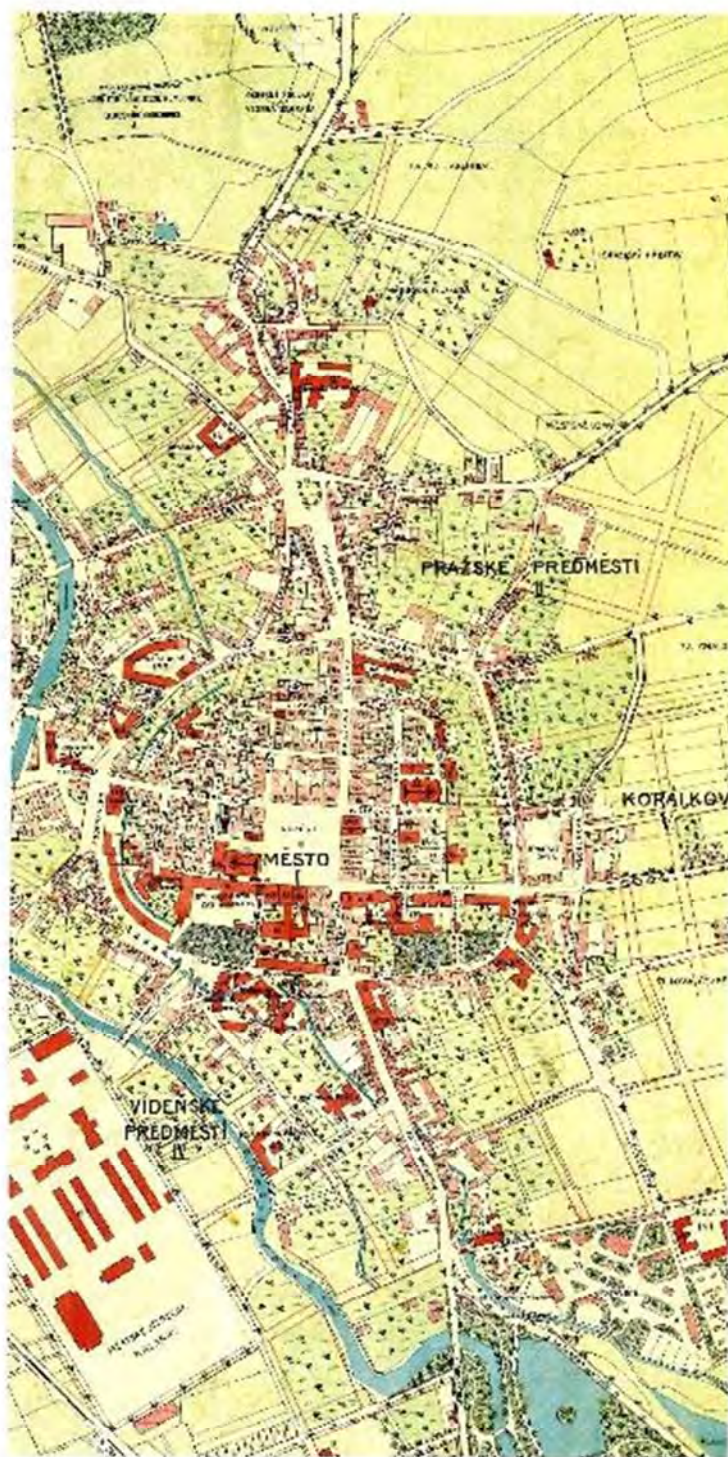
K bodu 4 Plán města z r. 1837



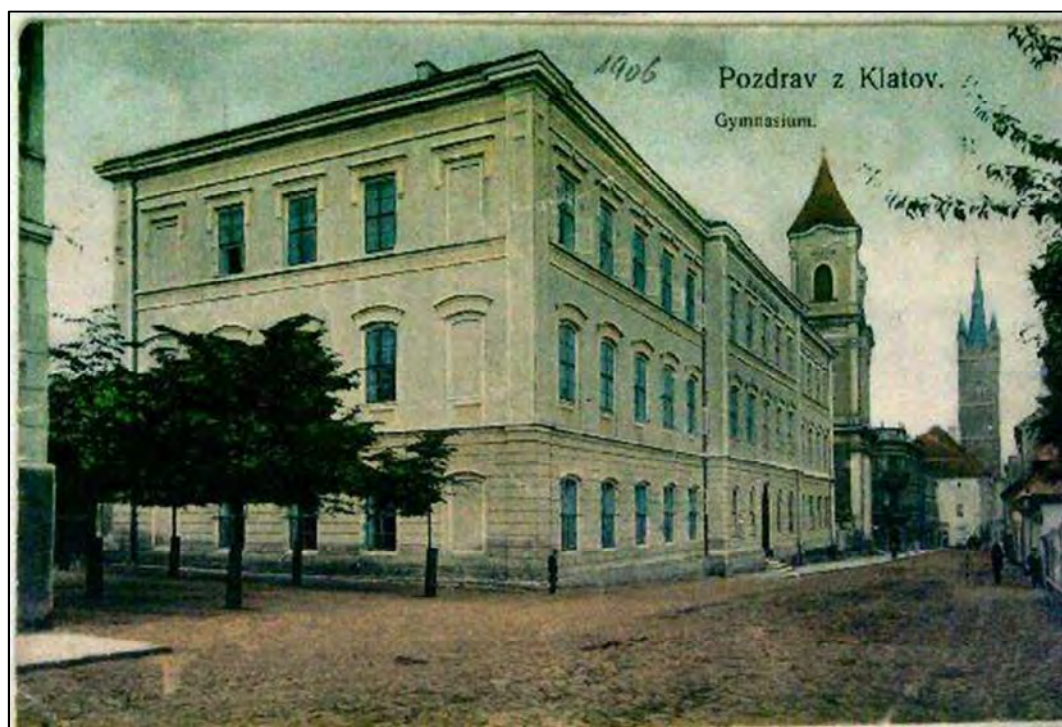
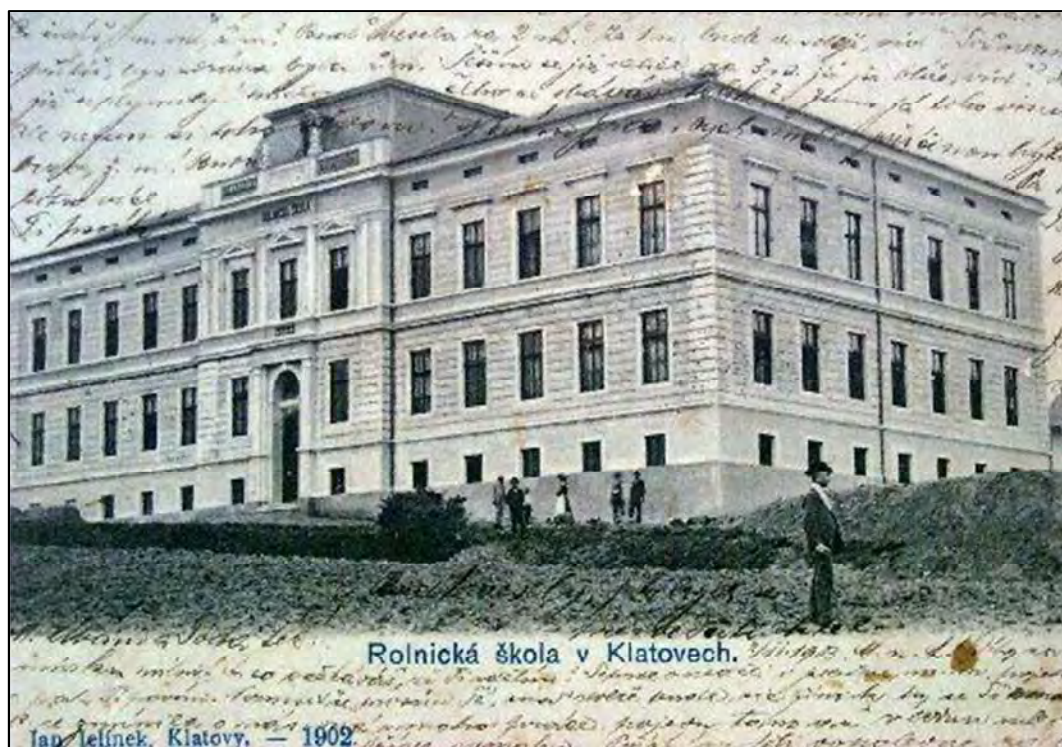
Město v r. 1875



K bodu 5



Plán Klatov Adolfa Schönika z počátku 20. století. A plan of Klatovy by Adolf Schönik from the early 20th century. Stadtplan von Klatovy, anfertigt von Adolf Schönik. Anfang des 20. Jh.

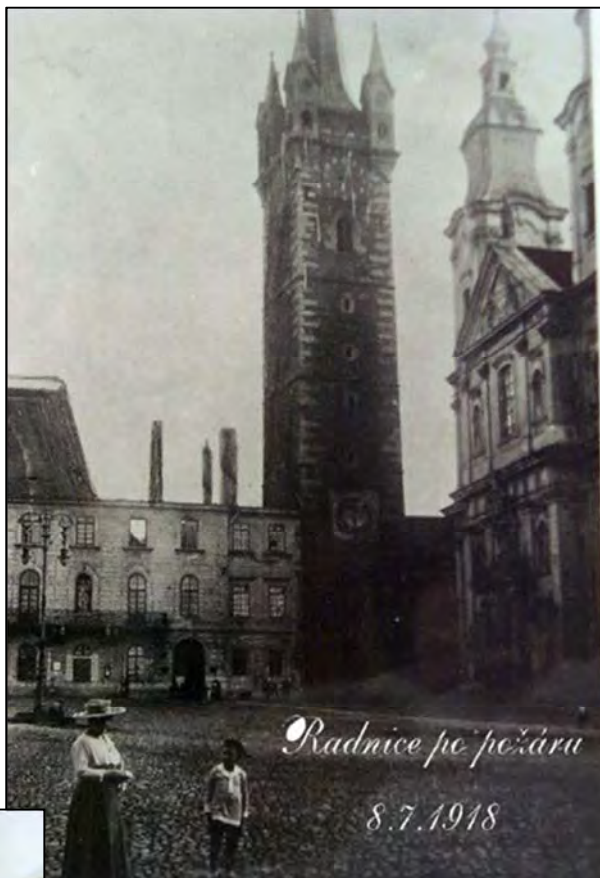




Fotografie radnice před a po požáru a po přestavbě



Klatovská radnice r.1926



Nádraží před a po bombardování

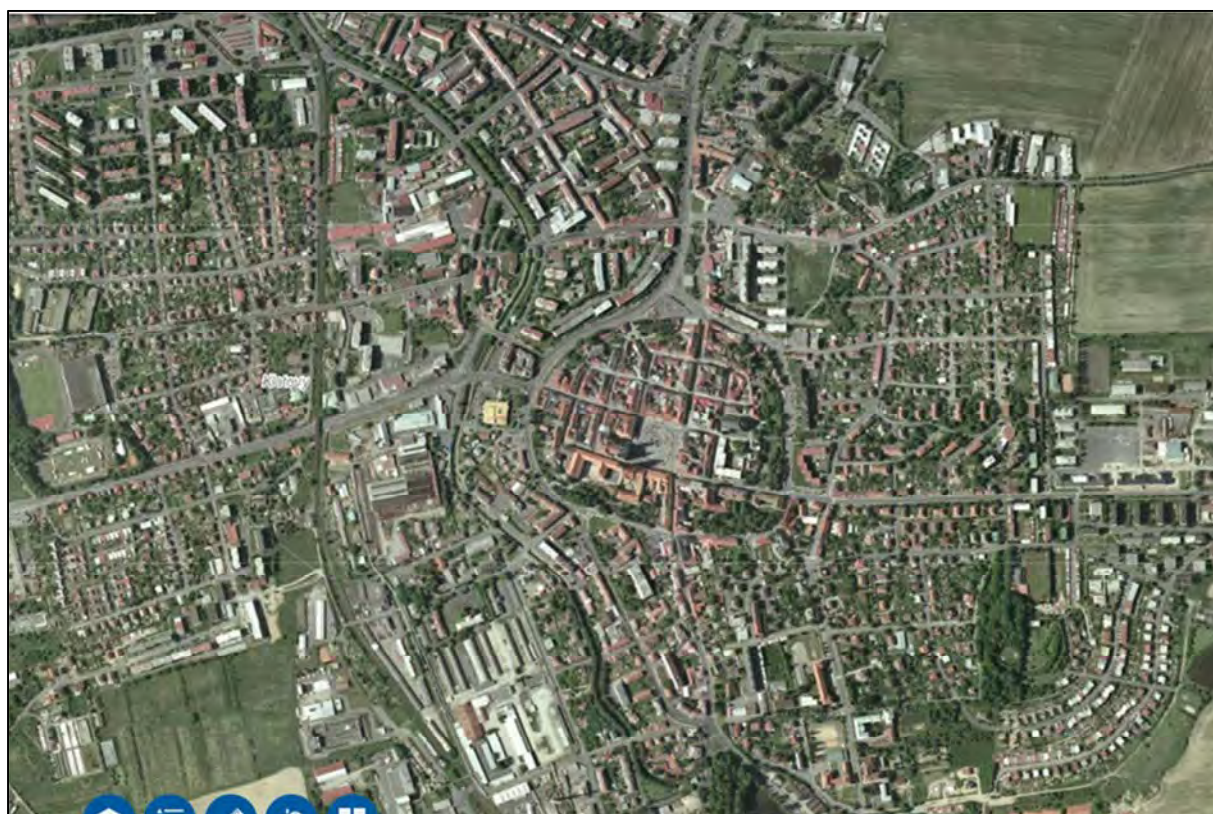


K bodu č. 6

letecký snímek z 50. let



letecký snímek z r. 2002



K bodu č. 7



