

Smlouva o dílo

dle § 2586 a násl. zákona č. 89/2012 Sb., občanského zákoníku

**„Chráněné bydlení v Aretinově ulici, Klatovy – dodávka a montáž
interiérového vybavení“**

Číslo smlouvy zhotovitele: 20260311

Číslo smlouvy objednatele: ORM/12/2026/Če

OBSAH:

1. Smluvní strany	3
2. Výchozí údaje a podklady	4
3. Předmět plnění díla	4
4. Doba a místo plnění	5
5. Cena díla	6
6. Platební a fakturační podmínky	9
7. Záruka	10
8. Podmínky provedení díla.....	12
9. Smluvní pokuty.....	15
10. Vyšší moc.....	16
11. Odstoupení od smlouvy	16
12. Pojištění	18
13. Závěrečná ustanovení	19
14. Doložka obecního zřízení.....	20
Přílohy	

1. Smluvní strany

Objednatel: město Klatovy
Sídlo: nám. Míru 62/I, 339 01 Klatovy

IČ: 00255661
DIČ: CZ00255661

Bankovní spojení:



Datová schránka: 24ebt5

TDS: Libor Hejpetr, IČ: 03404005

Zastoupen: ve věcech smluvních: **Mgr. Rudolf Salvetr**, starosta města

ve věcech technických:



a

Zhotovitel: Stamed s.r.o.
Sídlo: Vřesová 667, 330 08 Zruč-Senec

IČ: 29161941
DIČ: CZ29161941

Bankovní spojení:

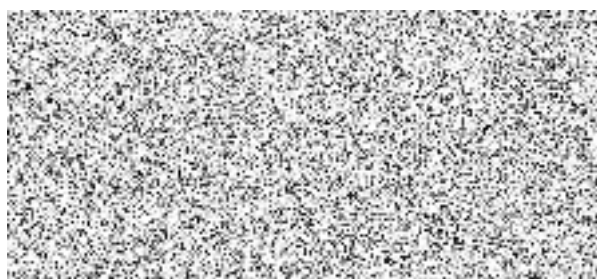


Číslo účtu:

Datová schránka: w8amnnx

Zastoupen: ve věcech smluvních:

ve věcech technických:



Plátce DPH: ANO

2. Výchozí údaje a podklady

Podkladem pro uzavření této smlouvy je nabídka zhotovitele ze dne 09.03.2026 a rozhodnutí zadavatele z 17.03.2026.

3. Předmět plnění díla

3.1

- 3.1.1 Předmětem tohoto díla je dodávka a montáž interiérového vybavení v rámci akce „**Chráněné bydlení v Aretinově ulici, Klatovy – dodávka a montáž interiérového vybavení**“ dle čl. 3 této smlouvy a přílohy č. 3 Technická specifikace nábytku.
- 3.1.2 Součástí předmětu plnění je zaměření, doprava, instalace a montáž interiérového vybavení a likvidace/využití obalů v souladu se zákonem č. 541/2020 Sb., o odpadech, ve znění pozdějších předpisů a dále úkony, jež jsou popsány v této Smlouvě.
- 3.1.3 Předmětem plnění jsou dále práce výše nespecifikované, které jsou však nezbytné k řádnému provedení díla a o kterých vzhledem ke své kvalifikaci a zkušenostem zhotovitel měl nebo mohl vědět a bez kterých se dílo nedá řádně užívat. Provedení těchto prací nezvyšuje cenu díla.

3.2

- 3.2.1 Zhotovitel se zavazuje provést dílo svým jménem a na vlastní zodpovědnost.
- 3.2.2 Zhotovitel se zavazuje provést dílo v souladu s technickými a právními předpisy České republiky a dotčenými ČSN platnými v době provedení díla, které se tímto stanovují jako závazné.
- 3.2.3 Objednatel se zavazuje poskytnout náležitou součinnost při provádění díla, řádně provedené dílo převzít a zhotoviteli uhradit smluvní cenu za podmínek a v termínu smlouvou sjednaných.

3.3 Zhotovitel prohlašuje, že je oprávněn a odborně způsobilý provádět činnosti podle článku 3.1. Tuto činnost provede osobně (vlastními pracovníky), je však oprávněn plnit svůj závazek zčásti i za pomoci jiné odborně způsobilé osoby, odpovídá však objednateli vždy, jako by dílo prováděl sám. Zhotovitel prohlašuje, že má oprávnění vykonávat živnost pro plnění předmětu díla této smlouvy. V případě, že objednatel o to požádá, je zhotovitel povinen předložit mu aktuální výpis ze živnostenského rejstříku.

3.4

- 3.4.1 Zhotovitel je oprávněn využít k plnění předmětu díla pouze poddodavatele uvedené v čestném prohlášení tvořícím přílohu č. 2 této smlouvy. Pokud se bude na plnění předmětu díla podílet poddodavatel neuvedený v příloze č. 2 smlouvy, je zhotovitel povinen uhradit objednateli jednorázovou smluvní pokutu dle čl. 9.6 smlouvy.
- 3.4.2 Změna poddodavatele je přípustná pouze po předchozím písemném souhlasu objednatele a pouze v případě, že nový, změnou vyvolaný poddodavatel prokáže splnění části kvalifikace jako poddodavatel původní a nebude ohrožena schopnost zhotovitele dodat předmět plnění v rozsahu, kvalitě a způsobem, sjednaným touto smlouvou. Objednatel si vyhrazuje právo se změnou poddodavatele nesoúhlasit.

V případě souhlasu objednatele se změnou poddodavatele bude uzavřen mezi smluvními stranami dodatek ke smlouvě.

3.4.3 Zhotovitel se zavazuje k součinnosti při vedení a průběžné aktualizaci seznamu všech poddodavatelů včetně výše jejich podílu na akci.

3.5 V případě, že je objednateli na úhradu předmětu plnění dle této smlouvy poskytnuta dotace, je zhotovitel povinen poskytovat objednateli bezodkladně veškerou součinnost potřebnou ke splnění podmínek poskytovatele dotace i ke komunikaci s poskytovatelem dotace, zejména součinnost při vyřizování výzev poskytovatele dotace na vysvětlení či doplnění údajů a dokumentů, jež bezprostředně souvisí s předmětem plnění a jsou v moci zhotovitele. Pokud by zhotovitel tuto povinnost porušil, je objednatel oprávněn požadovat po něm náhradu škody ve výši odpovídající částce krácení dotace.

4. Doba a místo plnění

4.1 Doba plnění:

Zahájení plnění: bezprostředně po nabytí účinnosti této smlouvy, nejpozději do 2 (dvou) pracovních dní ode dne nabytí účinnosti smlouvy

Termín montáže: **01.06. – 21.06.2026**

Termín předání: **22.06.2026**

4.2 Zhotovitel dílo dokončí a písemným protokolem předá objednateli nejpozději do **22.06.2026** a objednatel dílo ve stejném termínu převezme.

4.3

4.3.1 Objednatel je oprávněn z objektivních důvodů zhotoviteli nařídit přerušení provádění díla. V tom případě má zhotovitel právo na prodloužení termínu pro dokončení a předání díla, a to o dobu pozastavení provádění díla. Jestliže k nařízení přerušení provádění díla dojde z jiných důvodů než nařízením objednatele, termíny k provádění díla se neprodlužují.

4.3.2 Zhotovitel je oprávněn přerušit provádění díla, zjistí-li skryté překážky znemožňující provedení díla sjednaným způsobem. Přerušení provádění díla je zhotovitel povinen písemně oznámit objednateli nejpozději do 24 hodin od přerušení provádění díla. Toto oznámení musí obsahovat zprávu o předpokládané délce přerušení, jeho příčinách a navrhovaných opatřeních. Po písemném odsouhlasení této zprávy objednatelem má zhotovitel právo na prodloužení termínu dokončení a předání díla, a to o dobu skutečného trvání přerušení. Během přerušení provádění díla je zhotovitel povinen zajistit ochranu a bezpečnost pozastaveného díla proti zničení, ztrátě nebo poškození, jakož i skladování věcí opatřených k provádění díla. Při přerušení provádění díla ze strany objednatele nebo pro skryté překážky nese odůvodněné nezbytně nutné náklady zhotovitele vyplývající z přerušení provádění díla objednatel.

4.3.3 Zhotovitel je povinen bezodkladně, nejdéle však do 3 pracovních dnů, informovat objednatele na elektronické adrese uvedené v čl. 1 této Smlouvy, o veškerých okolnostech, které mohou mít vliv na termín dokončení díla.

5. Cena díla

5.1.

5.1.1 Cena nejvýše přípustná za zhotovení díla je stanovena dohodou smluvních stran a je dána nabídkovou cenou zhotovitele ze dne 09.03.2026.

5.1.2 Cena za zhotovení díla (na základě oceněného soupisu prací s výkazem výměr a přílohou č. 1) činí:

Celková cena v Kč bez DPH	2 052 138,05 Kč
Základ pro výpočet DPH 12 %	875 934,80 Kč
Základ pro výpočet DPH 21 %	1 176 203,25 Kč
Celkové DPH 12 %	105 112,18 Kč
Celkové DPH 21 %	247 002,68 Kč

5.2 Celkové výdaje pro objednatele (v Kč včetně DPH) činí 2 404 252,91 Kč.

5.3

5.3.1 DPH bude účtováno dle právních předpisů platných v době vystavení daňového dokladu. Celková smluvní cena díla je stanovena oceněním soupisu prací s výkazem výměr předloženého objednatelem v rámci zadávacího řízení veřejné zakázky na zhotovení díla dle této smlouvy. Oceněný soupis prací s výkazem výměr zpracovaný zhotovitelem ve formě položkového rozpočtu z nabídky podané dne 09.03.2026 tvoří přílohu č. 1 této smlouvy.

5.3.2 Zhotovitel prohlašuje, že ke dni podpisu smlouvy není evidován jako nespolehlivý plátce a pokud se zhotovitel stane nespolehlivým plátcem, hodnota plnění odpovídající dani bude hrazena objednatelem přímo na účet správce daně v režimu podle §109a zákona č. 235/2004 Sb., o dani z přidané hodnoty, ve znění pozdějších předpisů.

5.3.3 Pokud se zhotovitel stane nespolehlivým plátcem, je povinen tuto skutečnost bezodkladně oznámit objednateli.

5.4

5.4.1 Celková cena díla je stanovena dohodou smluvních stran jako cena maximální, nejvýše přípustná a překročitelná pouze při splnění podmínek stanovených výslovně touto smlouvou. Cenovou nabídku vypracoval zhotovitel a nese plné riziko její správnosti a úplnosti a zodpovídá za to, že dílo dle této smlouvy lze v plném rozsahu za nabídkovou cenu zhotovitele realizovat.

5.4.2 Smluvní cenu uvedenou v bodě 5.1.2 lze změnit pouze v těchto případech:

- a) pokud dojde po podpisu smlouvy a před termínem dokončení ke změnám sazeb v DPH,
- b) pokud objednatel bude požadovat rozšíření nebo zkrácení díla oproti rozsahu stanovenému v této smlouvě,
- c) bude-li zjištěno, že některé ze sjednaných prací nebo dodávek nelze provést nebo jejich provedení není nutné,
- d) pokud se při provádění díla objeví skutečnosti nepředvídatelné v době podpisu smlouvy, zhotovitelem nezaviněné.

Výše uvedeným není dotčena závaznost § 222 zákona č. 134/2016 Sb., o zadávání

veřejných zakázek, ve znění pozdějších předpisů.

5.5 Způsob změny ceny

- 5.5.1 Nastane-li některá ze skutečností v čl. 5.4.2 této smlouvy a je odůvodněno zvýšení ceny díla, je zhotovitel povinen provést výpočet změny ceny díla a předložit jej objednateli k odsouhlasení na vyplněném formuláři změnového listu, kde budou vyčísleny a popsány práce, které se vzhledem ke změně provádět nebudou a práce, které je nutno provést navíc.
- 5.5.2 V případě změny u prací, které jsou obsaženy v oceněném soupisu prací, bude změna ceny stanovena na základě jednotkové ceny dané práce. V případě změn u ostatních prací bude jejich zhotovitelem vypočtená cena dle ceny obvyklé v době a místě plnění díla. Zhotoviteli vzniká právo na navýšení ceny díla až po odsouhlasení změny ceny díla objednatelem a projektantem a autorským dozorem, pokud není shodný s projektantem.
- 5.5.3 Zhotoviteli zaniká jakýkoli nárok na zvýšení ceny díla, jestliže písemně neoznámí nutnost jejího překročení a výši požadovaného zvýšení bez zbytečného odkladu poté, co se o něm dozvěděl nebo při řádné péči mohl a měl dozvědět, nejpozději do 10 dnů. Písemné oznámení nezakládá nárok zhotovitele na zvýšení ceny díla. Pokud zhotovitel provede vícepráce bez předchozího sjednání písemného dodatku ke smlouvě, nevznikne na jeho straně nárok na zaplacení jejich ceny; tato okolnost však nezbavuje zhotovitele odpovědnosti za vady takto provedené části díla.
- 5.5.4 Objednatel je oprávněn jednostranným písemným oznámením doručeným zhotoviteli snížit sjednanou cenu díla v případě, bude-li zjištěno, že některé ze sjednaných prací nebo dodávek nelze provést nebo jejich provedení není nutné nebo se objednatel rozhodne rozsah díla zkrátit. Součástí přípisu o snížení ceny bude specifikace prací nebo dodávek, které oproti původnímu rozsahu díla nebudou prováděny na vyplněném formuláři změnového listu, kde budou vyčísleny a popsány práce, které se vzhledem ke změně provádět nebudou. Ke snížení ceny díla podle tohoto odstavce může dojít vždy jen o poměrnou část celkové ceny díla odpovídající právě hodnotě neprováděných prací a dodávek.
- 5.5.5 V případě sporu o hodnotu neprováděných prací nebo dodávek určí jejich výši, a tedy i částku, o kterou je objednatel oprávněn cenu díla snížit, soudní znalec jmenovaný objednatelem. Výchozím podkladem pro znalce bude rozpočet díla předložený v nabídce zhotovitele.
- 5.5.6 V případě jakékoliv změny ceny díla, popřípadě změny položkového rozpočtu – přílohy č. 1 této smlouvy, bude uzavřen dodatek ke smlouvě. Výše uvedeným není dotčena závaznost § 222 zákona č. 134/2016 Sb., o zadávání veřejných zakázek, ve znění pozdějších předpisů (dále jen „ZZVZ“).

5.6 V ceně za zhotovení díla jsou obsaženy veškeré náklady spojené s provedením díla.

5.7 Vyhrazená změna závazku týkající se změny dodavatele dle § 100 odst. 1 a 2 ZZVZ

- 5.7.1 Dle § 100 odst. 2 ZZVZ si objednatel vyhrazuje změnit dodavatele (zhotovitele díla) v průběhu plnění závazku ze smlouvy z těchto důvodů:
- a) dojde k výpovědi závazku ze smlouvy dodavatelem či k jeho odstoupení v průběhu trvání plnění předmětu uzavřené smlouvy nebo,

b) dojde k výpovědi závazku ze smlouvy zadavatelem či k jeho odstoupení v průběhu trvání plnění předmětu uzavřené smlouvy z důvodů uvedených dle § 222 ZZVZ či z důvodů uvedených v této smlouvě.

- 5.7.2 Ve výše uvedených případech bude změna dodavatele provedena tak, že nová smlouva k plnění předmětu této veřejné zakázky bude uzavřena s dodavatelem, jehož nabídka se umístila na druhém místě v pořadí při hodnocení nabídek. Pokud nebude smlouva uzavřena s tímto dodavatelem, může být uzavřena smlouva s dodavatelem, jehož nabídka se umístila na třetím, či dalším místě v pořadí v hodnocení nabídek (dále: „další dodavatel v pořadí“).
- 5.7.3 Pro tohoto dalšího dodavatele v pořadí a plnění předmětu smlouvy zůstávají původní zadávací podmínky beze změny, kromě začátku plnění předmětu veřejné zakázky - předmětu smlouvy. Přílohou takto uzavřené smlouvy s dalším dodavatelem v pořadí se stane předávací protokol místa plnění předmětu smlouvy s jasně definovaným a příslušnou fotodokumentací zdokumentovaným soupisem již provedených prací a dodávek na předmětu zakázky předchozím zhotovitelem.
- 5.7.4 Příslušný další dodavatel v pořadí bude zadavatelem vyzván k uzavření smlouvy a k poskytnutí součinnosti při uzavření smlouvy včetně předložení příslušných dokladů před uzavřením smlouvy obdobně a způsobem stanoveným v zadávacích podmínkách zadávacího řízení jako pro vybraného dodavatele.
- 5.7.5 Další dodavatel v pořadí vyzvaný k uzavření smlouvy bude plnit předmět veřejné zakázky za cenu nabídnutou tímto vyzvaným dodavatelem v rámci zadávacího řízení. Pokud s tímto nebude další dodavatel v pořadí vyzvaný k uzavření smlouvy souhlasit, je právem zadavatele vyzvat dalšího dodavatele umístěného v hodnocení nabídek v dalším pořadí, a to i opakovaně i s dalšími dodavateli, až do doby, pokud na tuto podmínku vyzvaný dodavatel nepřistoupí.
- 5.7.6 Součástí nové uzavřené smlouvy s dalším dodavatelem v pořadí bude tímto dodavatelem předložený položkový rozpočet předmětu díla, který bude respektovat stav rozpracovanosti předmětu díla, to znamená, že bude obsahovat pouze takové položky předmětu díla, které bude realizovat další dodavatel v pořadí k řádnému dokončení celého díla dle zadávacích podmínek. Tento položkový rozpočet bude součástí smlouvy jako její příloha. Celková cena z tohoto položkového rozpočtu se stává i cenou předmětu díla.
- 5.7.7 Se změnou dodavatele dojde také k úpravě všech příloh smlouvy a navazujících dokumentů, které v důsledku předčasného ukončení původní smlouvy nebudou nadále aktuální s tím, že tyto úpravy budou provedeny tak, aby v maximální možné míře odpovídaly původní smlouvě.
- 5.7.8 Pokud se smluvní podmínky obsažené ve smlouvě s původním dodavatelem vztahují k rozsahu či době plnění díla, takovéto smluvní podmínky mohou být upraveny přiměřeně k nové době a rozsahu plnění předmětu díla vzhledem ke stavu rozpracovanosti předmětu díla. Takovými to smluvními podmínkami, které mohou být takto upraveny, jsou zejména například doba plnění díla, rozsah plnění díla, smluvní podmínky vztahující se k poskytnutí bankovních záruk za provedení díla či za jakost po dobu záruky, záruční podmínky pro již zhotovené části díla. Ostatní smluvní podmínky budou zachovány dle smlouvy s původním vybraným dodavatelem, pokud to nebude vyloučeno stavem rozpracovanosti předmětu díla.

- 5.7.9 V případě změny dodavatele může dojít ke změně složení realizačního týmu v souladu s nabídkou nového dodavatele a údajů vztahujících se k osobě dodavatele (např. kontaktní osoby, kontaktní údaje apod.“).
- 5.7.10 Před uzavřením smlouvy s novým dodavatelem bude postupováno obdobně jako dle ustanovení § 104 a § 122 ZZVZ. Objednatelem bude před uzavřením nové smlouvy posouzeno splnění podmínek účasti nového vybraného dodavatele – zhotovitele a dále objednatel bude žádat tohoto nového zhotovitele o předložení dokladů a údajů dle § 122 ZZVZ v souladu s původními zadávacími podmínkami zadávacího řízení.
- 5.7.11 V případě zániku účasti některého z dodavatelů v případě společné účasti dodavatelů dle § 82 ZZVZ je zadavatel oprávněn uzavřít smlouvu se zbývajícím dodavatelem. V případě, že zbývající dodavatelé nepřevzou práva a povinnosti ze smlouvy o dílo v plném rozsahu s výjimkou povolených změn smlouvy, může objednatel uzavřít smlouvu s dalším účastníkem v pořadí dle hodnocení nabídek.
- 5.7.12 Postup změny dodavatele podle tohoto článku je právem zadavatele, nikoliv jeho povinností, a nelze se jej právně domáhat.
- 5.7.13 Zadavatel si také vyhrazuje změnu závazku dle § 222 odst. 10 písm. b) ZZVZ.

6. Platební a fakturační podmínky

6.1

- 6.1.1 Cena bude fakturována za kvalitně provedené práce a dodávky jednou konečnou fakturou zhotovitele. Cena bude uhrazena jednorázově po předání a převzetí celého Předmětu díla, potvrzeném podepsaným předávacím protokolem, a v případě, že budou v předávacím protokolu vytčeny vady a nedodělky, tak po odstranění těchto vad a nedodělků. Zhotovitel je povinen předložit zjišťovací protokol se soupisem prací a dodávek před podpisem předávacího protokolu, v němž uvede výčet prací a dodávek skutečně a řádně provedených. Objednatel provede úhradu na základě faktury odpovídající bodu 6.4 této smlouvy po písemném schválení zjišťovacího protokolu objednatelem. Objednatel se zavazuje vyžádat eventuelně zdůvodnění vady nebo vyjasnění pochybných nebo vadných částí zjišťovacího protokolu od zhotovitele nejpozději do 5 pracovních dnů ode dne jeho převzetí, jinak se má za to, že s protokolem souhlasí.
- 6.1.2 V případě vzniku sporu o ceně, rozhodne o výši úplaty za konkrétní část díla soudní znalec přizvaný objednatelem. Tento znalec nesmí být pracovníkem objednatele.
- 6.1.3 Podmínkou uhrazení faktury, která budou obsahovat využití a odstranění vzniklého odpadu, je předložení kopie faktury (nebo prohlášení) od zhotovitele o provedené úhradě za využití a odstranění tohoto odpadu dle zákona o odpadech č. 541/2020 Sb., ve znění pozdějších předpisů.

6.2 Objednatel je oprávněn započíst oproti fakturám zhotovitele svůj nárok na zaplacení smluvních pokut, eventuálně nárok na náhradu škody vůči zhotoviteli.

6.3 Úhrada bude prováděna v české měně a objednatel nebude poskytovat žádné zálohy.

6.4

6.4.1 Vystavená faktura musí obsahovat minimálně tyto údaje:

- označení objednatele a zhotovitele, adresy, sídla, telefon,
- IČ, DIČ,
- číslo faktury,
- datum vystavení a datum splatnosti faktury,
- datum uskutečnění plnění,
- označení peněžního ústavu a číslo účtu, na který se má platit a který je správcem daně zveřejněn způsobem umožňujícím dálkový přístup a který je shodný s číslem účtu uvedeným v této smlouvě,
- fakturovanou sumu, položkový rozpis fakturované částky ve formátu pdf a v elektronickém výstupu ze softwaru pro rozpočtování (doporučené elektronické formáty jsou .kz, .kza, .unixml, .rts, .xc4, .utf, StavData a jakýkoliv uzamčený excelovský soubor, který je přímým výstupem softwaru pro rozpočtování),
- označení díla „**Chráněné bydlení v Aretinově ulici, Klatovy – dodávka a montáž interiérového vybavení**“,
- číslo projektu **CZ.31.6.0/0.0/0.0/22_044/0010712**
- razítko a podpis oprávněné osoby,
- údaje dle zákona o dani z přidané hodnoty,

6.4.2 V případě, že faktura nebude obsahovat shora uvedené náležitosti, objednatel je oprávněn vrátit ji ve lhůtě splatnosti zhotoviteli na doplnění. V takovém případě neplyne lhůta splatnosti a nová lhůta splatnosti začne plynout až doručením opravené faktury objednateli. Zhotovitel je povinen předložit objednateli fakturu elektronicky včetně příloh (odsouhlasený zjišťovací protokol – soupis prací a dodávek).

6.5 Objednatel je oprávněn pozastavit proplácení fakturovaných částek, jestliže některá z dokončených a vyfakturovaných částí díla bude vykazovat vady, nedodělky nebo nedohodnuté odchylky od dokumentace pro provádění stavby.

6.6 Lhůta splatnosti faktur je 30denní ode dne vystavení zhotovitelem či objednatelem.

6.7 Smluvní strany se dohodly, že žádná ze smluvních stran není oprávněna bez předchozího písemného souhlasu druhé smluvní strany jakoukoliv svou pohledávku plynoucí z této smlouvy, či pohledávku s touto smlouvou související, postoupit na třetí osobu. Dojde-li jednou smluvní stranou k takovému postoupení pohledávky, které bude v rozporu s tímto ustanovením, nemá takové postoupení pro druhou smluvní stranu žádné právní účinky, a zároveň má tato smluvní strana právo odstoupit od smlouvy a požadovat náhradu škody.

7. Záruka

7.1 Zhotovitel zodpovídá za to, že předmět této smlouvy bude zhotovený dle podmínek smlouvy, výpisu prvků vč. příloh, které byly součástí zadávací dokumentace, a že bude mít vlastnosti dohodnuté v této smlouvě, stanovené obecně závaznými právními předpisy a normami, jakož i vlastnosti a parametry obsažené v zadávací dokumentaci.

7.2 Zhotovitel zodpovídá za vady, které má dílo v čase odevzdání objednateli, a za vady, které se projeví v záruční době.

7.3 Vadou se pro účely této smlouvy rozumí odchylky v kvalitě, rozsahu a parametrech

díla stanovených touto smlouvou a obecně závaznými technickými normami a předpisy, výpisu prvků vč. příloh a dále odchylky od požadavků uvedených v zadávací dokumentaci nebo od obvyklých standardů vyžadovaných u tohoto druhu díla.

7.4 Nedodělkem se rozumí nedokončená práce proti požadovanému rozsahu.

7.5 Délka záruční doby

7.5.1 Zhotovitel touto smlouvou poskytuje objednateli záruku za jakost díla včetně záruky za jakost kterékoli části a součásti předmětu díla v délce 24 měsíců, případně delší, stanoví-li tak platné právní předpisy či výrobce.

7.5.2 Záruční doba začíná běžet dnem převzetí díla objednatelem.

7.6 Smluvní strany se dohodly pro případ vady díla, že po dobu záruční doby má objednatel právo zejména

- požadovat odstranění vady dodáním náhradního plnění (např. u vad materiálů apod.),
- požadovat odstranění vady opravou, je-li vada opravitelná,
- požadovat přiměřenou slevu ze sjednané ceny,
- odstoupit od smlouvy.

Objednatel se zavazuje oznámit vadu bez zbytečného odkladu po jejím zjištění. Tím není dotčeno právo objednatele uplatnit jiné zákonem předpokládané nároky z vady díla.

7.7

7.7.1 Zhotovitel je povinen nejpozději do 3 pracovních dnů po obdržení reklamace písemně oznámit objednateli, zda reklamaci uznává či neuznává. Pokud tak neučiní, má se za to, že reklamaci objednatele uznává. V případě požadavku objednatele na odstranění vady musí zhotovitel současně písemně sdělit, v jakém termínu nastoupí k odstranění vady. Tento termín nesmí být delší, než 5 pracovních dnů od obdržení reklamace, a to bez ohledu na to, zda zhotovitel reklamaci uznává či neuznává. Současně zhotovitel písemně navrhne, do kterého termínu vady odstraní, přičemž běžnou vadu odstraní bezodkladně, nejpozději do 7 pracovních dnů od přijetí reklamace, pokud to je technicky možné, jinak v oboustranně odsouhlaseném termínu.

7.7.2 Reklamaci lze uplatnit nejpozději do posledního dne záruční lhůty, přičemž i reklamace odeslaná objednatelem v poslední den záruční lhůty se považuje za včas uplatněnou.

7.7.3 Nenastoupí-li zhotovitel k odstranění reklamované vady ani do 15 pracovních dnů po obdržení reklamace, je objednatel oprávněn pověřit odstraněním vady třetí osobu. Veškeré takto vzniklé náklady uhradí objednateli zhotovitel. Náklady na odstranění reklamované vady nese zhotovitel i ve sporných případech.

7.7.4 V případě sporu o oprávněnost reklamace budou smluvní strany respektovat stanovisko soudního znalce, kterého společně vyberou. Pokud se na znalci neshodnou, je k jeho výběru oprávněn objednatel. Znalec nesmí být v zaměstnaneckém nebo obdobném poměru k žádné ze smluvních stran. Náklady na

vypracování znaleckého posudku hradí zhotovitel, pokud posudek uzná oprávněnost reklamace, v opačném případě hradí náklady objednatel. Prokáže-li se ve sporných případech, že objednatel reklamoval neoprávněně, tzn., že jím reklamovaná vada nevznikla vinou zhotovitele, je objednatel povinen uhradit zhotoviteli veškeré v souvislosti s odstraněním vady prokazatelně vzniklé a doložené náklady, které byly nutné k odstranění vady.

- 7.7.5 Jestliže objednatel v reklamaci výslovně uvedl, že se jedná o havárii, je zhotovitel povinen nastoupit a zahájit odstraňování vady (havárie) nejpozději do 24 hodin po obdržení reklamace. Objednatel je v případě nedodržení 24hodinové lhůty pro zahájení odstraňování vady ze strany zhotovitele oprávněn zajistit odstranění vady na náklady zhotovitele odbornou firmou a oznámit je zhotoviteli bezprostředně telefonicky, osobně nebo e-mailem. Za činnost odborné firmy při odstraňování vad odpovídá zhotovitel, jako by tuto činnost provedl sám.
- 7.7.6 Právo uplatnit nároky z odpovědnosti za vady díla náleží kromě objednatele též případnému budoucímu vlastníku jednotlivých částí díla. Práva vady díla reklamovat a provést volbu mezi nároky může být delegováno na správce jednotlivých objektů, který bude vlastníka díla v rámci reklamačních řízení zastupovat.

8. Podmínky provedení díla

8.1

- 8.1.1 Zhotovitel provede dílo na svoje náklady a na vlastní nebezpečí.
- 8.1.2 Zhotovitel se zavazuje provádět dílo s řádnou odbornou péčí, zejména je povinen
- a) zajistit potřebné pracovní síly, vybavení a materiál za účelem řádného provedení a dokončení díla v dohodnutém termínu,
 - b) dodržovat obecně závazné právní předpisy, závazné i doporučené technické normy, podklady a podmínky stanovené touto smlouvou i veškeré pokyny objednatele, technického dozoru stavebníka a koordinátora BOZP,
 - c) chránit objednatele před vznikem škod v souvislosti s činností zhotovitele, v případě vzniku škod tyto uhradit na vlastní náklady zhotovitele,
 - d) upozornit písemně objednatele na nesoulad mezi zadávacími podklady a právními či jinými předpisy v případě, že takový nesoulad zjistí kdykoli v průběhu provádění díla; nevhodným pokynem je např. i nevhodně navržené řešení obsažené v zadávací dokumentaci. Jestliže nevhodné pokyny brání řádnému provedení díla, zhotovitel přeruší provádění díla do doby písemného sdělení stanoviska objednatele; o dobu takového přerušování se prodlužuje lhůta k dokončení díla. Jestliže zhotovitel neupozornil na nevhodnost pokynů objednatele bez zbytečného odkladu poté, co je zjistil nebo mohl a měl zjistit, nejpozději do 10 dnů, odpovídá za vady díla a jiné následky způsobené takovými nevhodnými pokyny objednatele,
 - e) oznámit písemně objednateli bez zbytečného odkladu jakékoli zjištěné skryté překážky znemožňující řádné provedení díla a navrhnout odpovídající způsob odstranění této překážky nebo změnu díla.
- 8.1.3 Zhotovitel se zavazuje zajistit dle NV č. 163/2002 Sb. ve znění pozdějších předpisů, Nařízení Evropského parlamentu a Rady (EU) č. 305/2011, prohlášení o shodě, atesty, certifikáty a osvědčení o jakosti k vybraným druhům materiálů, strojům a zařízením zabudovaným do stavby a dodaným zhotovitelem, které předá v originálním

vyhotovení objednateli současně s předáním díla.

- 8.1.4 Zhotovitel nesmí bez předchozího písemného souhlasu objednatele učinit jakékoli změny oproti smlouvě a podkladům předaným od objednatele, a to ani v použitých materiálech či technologiích. Pokud v průběhu provádění díla nebudou dostupné stanovené materiály apod., případně se prokáže jejich škodlivost lidskému zdraví, navrhne zhotovitel objednateli písemně použití obdobných materiálů, technologií apod., přičemž uvede důsledek jejich užití na cenu díla. Nově navržené materiály a technologie může zhotovitel použít až po odsouhlasení změny objednatelem na změnovém listu a po odsouhlasení projektantem, technickým dozorem stavby.
- 8.1.5 Při nakládání s věcmi demontovanými v souvislosti s prováděním díla je zhotovitel povinen se řídit pokyny objednatele.

8.2 Vlastnictví prováděného díla, nebezpečí škody na věci

Objednatel se postupně stává vlastníkem zhotovovaného díla. Nebezpečí škody a zániku prováděného díla, jakož i nebezpečí škody na věcech opatřených k provedení díla, nese zhotovitel. Nebezpečí škody přechází na objednatele okamžikem podpisu protokolu o předání a převzetí díla. Zhotovitel je povinen provést opatření snižující možnost vzniku jakýchkoli škod.

8.3 Zásady kontroly zhotovitelem prováděných prací

- 8.3.1 Zhotovitel je povinen poskytnout objednateli součinnost při provádění kontrol postupu prací. Zhotovitel je povinen umožnit objednateli vstup do veškerých prostor souvisejících s prováděním díla za účelem prověření, zda je dílo zhotovováno řádně.
- 8.3.2 Zjistí-li objednatel při svých kontrolách vady, dohodne k jejich odstranění se zhotovitelem přiměřenou lhůtu. Dále je objednatel oprávněn stanovit další, dodatečnou lhůtu k odstranění vady; pokud ji zhotovitel neodstraní ani v tomto dodatečném termínu, jedná se o podstatné porušení smlouvy a objednatel má právo od smlouvy odstoupit v souladu s bodem 11.3 smlouvy.
- 8.3.3 Stanovení organizace kontrolních dnů:
- a) kontrolních dnů se zúčastní oprávnění zástupci objednatele a zhotovitele,
 - b) o zjištěných závěrech bude vyhotoven písemný zápis z kontrolního dne a předán zúčastněným.

- 8.4 Případný postih za nedodržení právních předpisů při provádění díla nebo v souvislosti s ním jde vždy plně k tíži a na vrub zhotovitele.

8.5 Bezpečnost a ochrana zdraví při práci

- 8.5.1 Zhotovitel je povinen při provádění díla dodržovat všechny předpisy o bezpečnosti a ochraně zdraví při práci, hygienické, požární a další závazné předpisy a normy. Zhotovitel odpovídá v plném rozsahu i za činnost poddodavatelů.
- 8.5.2 Zhotovitel se zavazuje informovat objednatele o každém případném úrazu, k němuž dojde v souvislosti s realizací díla.

8.6 Způsob předání a převzetí díla

- 8.6.1 Zhotovitel splní svou povinnost provést dílo jeho dokončením a předáním objednateli v místě provedení díla.

8.6.2 Zhotovitel se zavazuje nejméně 5 pracovních dnů před předáním díla vyzvat objednatele e-mailem k jeho převzetí. Objednatel je povinen v uvedené lhůtě dokončené dílo převzít. Dokončením díla je provedení kompletního díla tak, aby bylo způsobilé sloužit svému účelu (ověřuje se na místě provedení díla a součástí prohlídky je i prověření funkčnosti díla) a předání minimálně těchto dokumentů:

- a) zápisy a osvědčení o provedených zkouškách použitých materiálů a veškerých zkouškách předepsaných projektovou dokumentací, příslušnými předpisy, normami, případně touto smlouvou,
- b) zkušební protokoly o zkouškách provedených zhotovitelem a jeho poddodavateli,
- c) zkušební protokoly od strojů a přístrojů, u nichž je toto předepsáno platnými právními předpisy nebo ČSN,
- d) návody pro montáž, obsluhu a údržbu jednotlivých zařízení, strojů a přístrojů v 1 vyhotovení a protokol o zaškolení obsluhy,
- e) zápisy o výsledcích individuálního a komplexního vyzkoušení technologického zařízení
- f) změnové listy o provedených méně a vícepracích vč. položkového rozpočtu méně a vícepracích ve formátu xls a xml oproti schválené dokumentaci pro provádění stavby
- g) doklady vydané v souladu se zákonem č. 22/1997 Sb., o technických požadavcích na výrobky, ve znění pozdějších předpisů,
- h) seznam zařízení, strojů a přístrojů dodávaných v rámci předávaného díla s příslušnými doklady, zejména záručními listy, výkresy skutečného stavu,
- i) zápisy o provedených méně a vícepracích, odpočtech a změnách oproti schválené dokumentaci pro provádění stavby – změnové listy,
- j) fotodokumentaci průběžně pořizovanou během stavby díla (řádně datovanou a popsanou)

Všechny shora uvedené dokumenty budou objednateli předány na digitálním nosiči.

8.6.3 Objednatel nepřevzme dílo, pokud:

- a) vykazuje vady, které způsobují nezpůsobilost užívání, a na které je povinen objednatel zhotovitele v průběhu přijímacího řízení upozornit; tohoto práva nelze využít, pokud vady jsou způsobeny nevhodnými pokyny objednatele, na nichž objednatel navzdory upozornění zhotovitele trval,
- b) zhotovitel nepředá dokumentaci uvedenou pod bodem 8.6.2. této smlouvy nebo některou její část.

8.6.4 V případě sporu o to, zda předávané dílo vykazuje vady či nedodělky, se má za to, že tomu tak je, a to až do doby, kdy se prokáže opak; důkazní břemeno nese zhotovitel.

8.6.5 Objednatel může dílo převzít i s vadami, které podle odborného názoru objednatele nebrání řádnému užívání předávaného díla, a zhotovitel se zaváže vady odstranit v objednatel stanovené technologicky možné lhůtě.

8.6.6 O předání a převzetí bude sepsán protokol, podepsaný zástupci obou smluvních stran.

8.6.7 Jestliže objednatel odmítne dílo převzít, sepíše účastníci protokol s uvedením důvodů nepřevzetí díla. Opakované přijímací řízení se koná na základě doručení písemné výzvy zhotovitele po úplném odstranění vad a nedodělků, příp. doložení požadované dokumentace.

8.6.8 Každá ze smluvních stran je oprávněna přizvat k přijímacímu řízení znalce. V případě

neshody znalců o tom, zda dílo vykazuje vady, má se za to, že dílo vykazuje vady, do doby, kdy se prokáže opak.

8.7

- 8.7.1 Zhotovitel se zavazuje zajistit dodržování pracovněprávních předpisů, zejména zákona č. 262/2006 Sb., zákoník práce, ve znění pozdějších předpisů a zákona č. 435/2004 Sb., o zaměstnanosti ve znění pozdějších předpisů, a to vůči všem osobám, které se na plnění zakázky podílejí a bez ohledu na to, zda jsou práce a předmětu plnění prováděny bezprostředně zhotovitelem či jeho poddodavatelem
- 8.7.2 Zhotovitel je povinen zajistit řádné a včasné plnění finančních závazků svým poddodavatelům, kdy za řádné a včasné plnění se považuje plné uhrazení poddodavatelem vystavených a doručených faktur za plnění poskytnutá k plnění veřejné zakázky. Zhotovitel se zavazuje přenést totožnou povinnost do dalších úrovní dodavatelského řetězce a zavázat své poddodavatele k plnění a šíření této povinnosti též do nižších úrovní dodavatelského řetězce.
- 8.7.3 Zhotovitel je povinen vyvinout maximální úsilí směřující k eliminaci odpadu vytvořeného při plnění předmětu díla.

9. Smluvní pokuty

9.1

9.1.1 Jestliže zhotovitel nedodrží kterýkoli z dílčích termínů nebo odevzdá po termínu pro celkové dokončení díla uvedeném v čl. 4.2, zaplatí smluvní pokutu ve výši 0,50 % z ceny celého díla bez DPH za každý započatý kalendářní den prodlení.

9.1.2 Pro vyloučení pochybností ohledně smluvní pokuty uvedené v čl. 9.1.1 - smluvní pokuta bude vždy vypočtena podle výše uvedených pravidel dle ceny díla bez DPH, její výše však nesmí být nikdy nižší než 20.000 Kč bez DPH za každý započatý den prodlení.

9.2 Jestliže zhotovitel nezačne s odstraňováním vad, které se vyskytly před uplynutím záruční lhůty, v termínu dle čl. 7.7, zaplatí smluvní pokutu ve výši 0,05 % z ceny celého díla bez DPH za každý kalendářní den prodlení. Toto ustanovení se obdobně použije pro nedodržení čl. 8.6.5.

9.3 Jestliže zhotovitel neodstraní v termínu dle čl. 7.7 této smlouvy vadu, zaplatí smluvní pokutu ve výši ve výši 0,05 % Kč za každý kalendářní den prodlení.

9.4 Pokud objednatel nedodrží termín splatnosti faktury, bude povinen zhotoviteli uhradit za každý kalendářní den prodlení částku ve výši 0,05 % z dlužné částky bez DPH. Dnem splnění platby je datum odepsání částky u peněžního ústavu objednatele.

9.5 Jestliže zhotovitel poruší povinnost plynoucí z ustanovení 8.3.3 písm. a) této smlouvy, je zhotovitel povinen uhradit objednateli jednorázovou smluvní pokutu ve výši 50.000 Kč za každou neúčast na kontrolním dnu.

9.6 Pokud se bude na plnění předmětu díla podílet poddodavatel neuvedený v příloze č. 2 smlouvy, je zhotovitel povinen uhradit objednateli jednorázovou smluvní pokutu

ve výši 50.000 Kč za každého takového neuvedeného poddodavatele.

- 9.7** Jestliže zhotovitel nesplní termín pro zahájení plnění dle čl. 4.1 této smlouvy o dílo, zaplatí smluvní pokutu ve výši 0,05 % z ceny celého díla bez DPH za každý započatý týden prodlení.
- 9.8** Pokud objednatel odstoupil od smlouvy z důvodu porušení smlouvy zhotovitelem, je oprávněn po zhotoviteli požadovat úhradu smluvní pokuty ve výši 5 % z ceny díla bez DPH.
- 9.9** Jestliže zhotovitel nesplní povinnost uvedenou v čl. 7.7.3, je povinen zaplatit objednateli smluvní pokutu ve výši 0,1 % z ceny díla dle této smlouvy za každý i započatý den, o který nastoupí k odstraňování vady později.
- 9.10**
- 9.10.1 Zhotovitel odpovídá vůči objednateli vždy tak, jako by dílo prováděl sám, bez ohledu na případné poddodavatele.
- 9.10.2 Smluvní pokuta je splatná do 30 dnů od vystavení faktury.
- 9.10.3 Zaplacení smluvní pokuty nemá vliv na právo na náhradu případné škody.
- 9.10.4 Nárok na zaplacení kterékoliv smluvní pokuty je započitatelný oproti povinnosti k úhradě ceny díla podle této smlouvy. K zápočtu dojde doručením jednostranného oznámení objednatele zhotoviteli.
- 9.10.5 Celková výše smluvních pokut není omezena žádnou hranicí.

10. Vyšší moc

- 10.1** Pro účely této smlouvy se za vyšší moc považují případy, které vznikly po uzavření smlouvy v důsledku stranami nepředvídatelných a neodvratitelných událostí, jsou objektivně nepřekonatelné a brání v plnění závazků z této smlouvy (např. válka, mobilizace, povstání, živelné pohromy apod.).
- 10.2** Pokud nastane případ vyšší moci, prodlužuje se lhůta ke splnění smluvních povinností o dobu, během událost vyšší moci trvá. Jestliže z toho důvodu dojde k prodlení o více než 30 kalendářních dnů, dohodnou se smluvní strany nebo v případě zániku smluvních stran subjekty, na které přejdou práva a povinnosti smluvních stran, na dalším postupu.
- 10.3** Pokud smluvní strana není schopna plnit své závazky ze smlouvy v důsledku vyšší moci, je povinna neprodleně a písemně o tom informovat druhou smluvní stranu, jinak není oprávněna se vyšší moci dovolávat. Obdobně poté, co účinky vyšší moci pominou, je dotčená smluvní strana neprodleně písemně vyzoomět druhou smluvní stranu.

11. Odstoupení od smlouvy

- 11.1**
- 11.1.1 Každá ze smluvních stran je oprávněna od této smlouvy odstoupit z důvodů stanovených zákonem a touto smlouvou.

- 11.1.2 Každá ze smluvních stran je oprávněna od smlouvy odstoupit v případě, že druhá smluvní strana vstoupí do likvidace nebo na její majetek bylo prohlášeno insolvenční nebo jiné řízení, kterým je řešen její úpadek.
- 11.1.3 Každá ze smluvních stran je oprávněna odstoupit od smlouvy v případě, že nastane okolnost, kterou nebylo při podpisu této smlouvy možno předvídat a nelze ji odstranit (tzv. vyšší moc), v jejímž důsledku jedna ze smluvních stran po dobu delší než 30 dnů nemůže plnit své závazky ze smlouvy.
- 11.1.4 Při odstoupení od smlouvy v těchto případech smluvní strany sepíší protokol o stavu provedení díla ke dni odstoupení od smlouvy. V protokolu uvedou soupis všech uskutečněných prací a dodávek a finanční hodnotu dosud provedeného díla. Pokud se neshodnou, nechají vypracovat znalecký posudek soudním znalcem. K určení znalce i k úhradě ceny za zpracování posudku je příslušný objednatel.
- 11.1.5 Vzájemné pohledávky existující ke dni odstoupení od smlouvy lze řešit zápočtem.

11.2

- 11.2.1 Zhotovitel je oprávněn od této smlouvy odstoupit, bude-li objednatel v rozporu s ustanoveními této smlouvy v prodlení s placením některé platby o více než 20 dnů.
- 11.2.2 Objednatel není přítom v prodlení, zejména jestliže platbu neuskutečnil pro neodsouhlasení soupisu provedených prací a dodávek, nezaplatil doplatek ceny díla, jestliže nepřevzal dílo pro vady nebo nedodělky, nebo započel povinnost k úhradě oproti nároku na vzniklou smluvní pokutu.

11.3 Objednatel je oprávněn od této smlouvy odstoupit v těchto případech:

- a) zhotovitel je v prodlení s plněním díla, s odstraňováním vad a nedodělků, které brání užívání díla o více než 30 dnů,
- b) zhotovitel nesplnil povinnost dle čl. 12.1 smlouvy,
- c) zhotovitel přes upozornění provádí dílo v rozporu se smlouvou, v jejích mezích nesplní příkazy objednatele nebo postupuje v rozporu s právními předpisy nebo normami technické povahy,
- d) činností zhotovitele dochází k poškozování práv objednatele nebo ke zbytečným škodám na jeho majetku.

11.4

- 11.4.1 Do 5 pracovních dnů od účinnosti odstoupení od smlouvy je zhotovitel povinen předat objednateli staveniště a rozpracované dílo a věci, jež byly opatřeny k provedení díla a dopraveny na místo provedení díla a věci, jež byly dočasně zhotovitelem umístěny mimo místo provedení díla (např. k restaurování apod.).
- 11.4.2 Objednatel je v případě odstoupení od smlouvy oprávněn pozastavit veškeré platby zhotoviteli, i ty, které se dle smlouvy staly splatnými, a to až do dokončení díla náhradním zhotovitelem. Pokud náklady, které náhradním dokončením díla vzniknou objednateli, přesáhnou zůstatek ceny, kterou zbývá uhradit zhotoviteli, je objednatel oprávněn předmětný rozdíl vymáhat na zhotoviteli jako dluh.
- 11.4.3 Odstoupením od smlouvy se tato smlouva od počátku ruší. Zůstávají však v platnosti ujednání dle tohoto článku. Odstoupením od smlouvy dále nejsou dotčena práva smluvních stran na zaplacení způsobené škody ani smluvních pokut, na něž vznikl nárok do dne odstoupení od smlouvy.

11.4.4 Důvody pro odstoupení vždy prokazuje odstupující smluvní strana.

12. Pojištění

12.1

- 12.1.1 Zhotovitel je povinen mít po celou dobu smluvního vztahu uzavřenou pojistnou smlouvu na pojištění odpovědnosti za škody způsobené při výkonu podnikatelské činnosti pokrývající dílo jako takové, a zároveň stavební a montážní, přičemž sjednané pojistné plnění u každého ze shora uvedených pojištění musí být dostatečné k tomu, aby mohlo být dílo v případě jakéhokoli poškození opraveno nebo znovu zhotoveno.
- 12.1.2 Zhotovitel je dále povinen, nestanoví-li tato smlouva jinak, odškodnit objednatele za všechny ztráty a nároky uplatněné v souvislosti s
- a) úmrtím nebo zraněním jakékoli osoby,
 - b) ztrátou nebo škodou na jakémkoli majetku, která může vzniknout v důsledku provádění díla; zhotovitel se zároveň zavazuje odškodnit objednatele za jakékoli související nároky, řízení, škody a další náklady.
- 12.1.3 Zhotovitel je dále povinen mít uzavřenou pojistnou smlouvu pokrývající úhradu případné škody způsobené na životě, zdraví a majetku třetích osob nebo na životním prostředí vlivem činností prováděných v souvislosti s plněním této smlouvy.
- 12.1.4 Objednatel není odpovědný za škodu způsobenou pracovním úrazem na staveništi pracovníkovi zhotovitele nebo třetí osobě, pokud tato škoda nebyla způsobena konáním či opomenutím objednatele nebo jeho zaměstnanců. Za všechny případné nároky či škody, které by objednateli vznikly v souvislosti s takovým úrazem, je zhotovitel povinen objednatele odškodnit.
- 12.1.5 Zhotovitel je povinen udržovat platné pojištění i tehdy, pokud dojde ke změně rozsahu či povahy prováděného díla: v případě změny díla je povinen přizpůsobit rozsah pojištění tak, aby pojistná smlouva poskytovala po celou dobu provádění díla pojistné krytí požadované touto smlouvou. V případě změny pojistné smlouvy v průběhu provádění díla je zhotovitel povinen předložit objednateli doklad o změně pojistné smlouvy.
- 12.1.6 Jestliže zhotovitel poruší svou povinnost uzavřít a udržovat platnou pojistnou smlouvu v požadovaném rozsahu nebo nepředloží objednateli ve stanoveném termínu plné znění pojistných smluv, může objednatel od této smlouvy o dílo odstoupit nebo je oprávněn uzavřít a udržovat takové pojistné smlouvy vlastním jménem, zaplatit jakékoli pojistné nezbytné k uzavření a udržování takových pojistných smluv a pojistné i veškeré další související výdaje započítat oproti povinnosti k úhradě smluvní ceny díla nebo vymáhat tyto částky po zhotoviteli přímo.
- 12.1.7 V případě, že objednatel nebo zhotovitel bude postupovat v rozporu s podmínkami stanovenými pojistnou smlouvou, je povinen druhou stranu odškodnit za jakékoli ztráty nebo nároky vyplývající z nedodržení pojistných podmínek.

13. Závěrečná ustanovení

- 13.1** Smlouva je uzavřena okamžikem podpisu poslední ze smluvních stran. Smlouva vzniká projevením souhlasu s celým jejím obsahem.
- 13.2** Měnit nebo doplňovat text této smlouvy je možné jen formou písemných dodatků, které budou platné, jestliže budou řádně potvrzené a podepsané oprávněnými zástupci obou smluvních stran. Pro platnost dodatků k této smlouvě se vyžaduje dohoda o celém textu měněných částí. K návrhu dodatků k této smlouvě se smluvní strany zavazují vyjádřit písemně ve lhůtě 10 pracovních dnů od doručení návrhu dodatku druhé straně. Po tuto dobu je tímto návrhem vázána strana, která ho podala.
- 13.3** Osobami oprávněnými k úkonům mezi smluvními stranami jsou statutární orgány a technický dozor stavebníka (TDS) dle záhlaví této smlouvy.
- 13.4** Veškerá korespondence dle této smlouvy bude zasílána na adresy smluvních stran uvedené v záhlaví této smlouvy, pokud nebude písemně oznámen požadavek na zaslání na jinou adresu.
- 13.5**
- 13.5.1 Zhotovitel není oprávněn postoupit práva, povinnosti, závazky a pohledávky plynoucí z této smlouvy třetí osobě nebo jiným osobám bez předchozího písemného souhlasu objednatele.
- 13.5.2 Zhotovitel uděluje objednateli souhlas se zveřejněním této smlouvy na Profilu objednatele včetně jejích případných příloh a dodatků.
- 13.5.3 Zhotovitel je povinen spolupůsobit při výkonu finanční kontroly podle ust. § 2 písm. e) zákona č. 320/2001 Sb., o finanční kontrole ve veřejné správě a o změně některých zákonů (zákon o finanční kontrole), ve znění pozdějších předpisů.
- 13.5.4 Vztahy mezi stranami se řídí občanským zákoníkem, pokud není dohodnuto jinak.
- 13.5.5 Je-li tato smlouva nebo kterékoli z jejích ustanovení či dodatků částečně nebo úplně neplatné nebo neúčinné nebo ztratí svou platnost či účinnost, nemá to vliv na ostatní části smlouvy.
- 13.5.6 Zhotovitel, je-li fyzickou osobou, a dále ostatní osoby zapojené na plnění této smlouvy, výslovně souhlasí se zpracováním svých osobních údajů, v rozsahu identifikačních, adresných a kontaktních údajů, v souladu s příslušnými aktuálně platnými a účinnými právními předpisy České republiky a Evropské unie (zejména zákon č. 106/1999 Sb., o svobodném přístupu k informacím, zákon č. 110/2019 Sb., o zpracování osobních údajů, a nařízení Evropského parlamentu a Rady č. 2016/679). Tento souhlas je poskytován pro účely plnění této smlouvy, pro interní administrativní a statistické účely objednatele a dále pro účely informování veřejnosti o jeho činnosti nebo plnění povinností plynoucích z právních předpisů České republiky a Evropské unie. Zároveň zhotovitel souhlasí s možným zpřístupněním či zveřejněním celé této smlouvy v jejím plném znění, jakož i všech úkonů a okolností s touto smlouvou související. Osobní údaje objednatele mohou být předávány též dalším zpracovatelům nebo správcům osobních údajů, kteří jsou zapojeni na zpracování osobních údajů zhotovitele. Podrobnosti o zpracování osobních údajů,

stejně jako o právech subjektů údajů, jako jsou právo na přístup a právo na námitku jsou specifikovány v Zásadách zpracování osobních údajů objednatele.

13.5.7 Smlouva je uzavřena v elektronické podobě s připojením zaručených elektronických podpisů všemi oprávněnými osobami obou smluvních stran.

13.5.8 Smluvní strany prohlašují, že tato smlouva odpovídá jejich pravé a svobodné vůli, seznámily se s jejím obsahem a na důkaz svého souhlasu ji podepisují.

13.5.9 Smluvní strany berou na vědomí, že smlouva podléhá zveřejnění v registru smluv dle zákona č. 340/2015 Sb., o registru smluv, ve znění pozdějších předpisů. Tato smlouva nabývá platnosti dnem jejího podpisu smluvními stranami a účinnosti dnem uveřejnění v registru smluv.

14. Doložka obecního zřízení

Tento právní úkon byl v souladu s ustanoveními zákona č. 128/2000 Sb., o obcích, projednán a schválen Radou města Klatovy dne 17.03.2026, usnesením č. 6, bod č. 113/6.

V Klatovech

Ve Zruči-Senci



Mgr. Rudolf Salvetr
starosta města Klatov
(objednatel)



Stanislav Kohout
jednatel Stamed s.r.o.
(zhotovitel)

Přílohy:

Č. 1 – oceněný soupis prací s výkazem výměr (položkový rozpočet)

Č. 2 – čestné prohlášení – seznam poddodavatelů

Č. 3 – technická specifikace nábytku

Příloha č. 1 SoD

Označení	Místnost	Položka	Rozměry (mm)	Počet	Provedení	Příklad provedení - referenční výrobek	Cena	Výše DPH	Celkem bez DPH
Terasa	Terasa	Exteriérový stůl	2600x900	1	Kovový stůl, deska z umělého dřeva artwood, rozkládatelný	Příloha č. 1	9 090,40 Kč	21%	9 090,40 Kč
		Exteriérové židle	620 x 560 x 850	8	Ocelová konstrukce, umělý ratan, nosnost 130 kg	Příloha č. 2	635,80 Kč	21%	5 086,40 Kč
1.02	Chodba A	Šatní stěna		1	Provedení dle PD LTD, dekor dub Hamilton,	Dílečná výroba	2 200,00 Kč	21%	2 200,00 Kč
		Sedátko - stolička		1	Stolička s odkládacím prostorem, dekor dub	Příloha č. 3	1 227,60 Kč	21%	1 227,60 Kč
1.08	Společenská místnost	Pohovká rohová	3400x2550	1	Odolná tkanina, rohové provedení		53 900,00 Kč	21%	53 900,00 Kč
		Konferenční stůlek	1300x600	1	Provedení dle PD LTD, dekor dub Hamilton,	dílečná výroba	3 120,00 Kč	21%	3 120,00 Kč
		Křeslo	šířka sedu 76 cm	2	odolná tkanina		5 900,40 Kč	21%	11 800,80 Kč
		Nábytková stěna rohová	5000x300x2100	1	Provedení dle PD LTD, dekor dub Hamilton,	dílečná výroba	44 004,00 Kč	21%	44 004,00 Kč
		TV 85"		1	Smart TV, vesa 400x300, repro 20W	4K Ultra HD, LED, 3840 x 2160, 3 x HDMI, USB,	20 445,70 Kč	21%	20 445,70 Kč
		Držák TV, nastavitelný		1	XL držák, kloubový, nosnost 80 kg		1 544,40 Kč	21%	1 544,40 Kč
		TV stěna	3630x450x2100	1	Nábytek na míru podle projektu, dekor dub Hamilton	dílečná výroba	34 524,00 Kč	21%	34 524,00 Kč

1.08	Kuchyňská část	Kuchyňská linka rohová	3420x600x2100	1	Nábytek na míru podle projektu, dekor kašmírově šedá, pracovní deska a obklad Chromix bílý, police dub Hamilton	dílenská výroba	90 000,00 Kč	12%	90 000,00 Kč
		Vysoká lednice s mrazákem vestavná	dle PD kuchyně	1	Energetická třída C, mrazák v dolní části lednice		18 173,10 Kč	12%	18 173,10 Kč
		Myčka vestavná	dle PD kuchyně	1	Energetická třída A,	14 sad nádobí, AirDry, GlassCare, 43dB, 10 let záruka na motor, SatelliteClean	15 536,50 Kč	12%	15 536,50 Kč
		Dřez	790x500	1	Dřez jednoduchý, provedení nerez s odkapávačem		1 590,60 Kč	12%	1 590,60 Kč
		Dřezová baterie		1	Stojánkové provedení, flexibilní	Výška baterie 32 cm	526,90 Kč	12%	526,90 Kč
		Varná deska indukční	576x516	1	4x plotýnka, připojení 400/230 V, propojení desky s digestoří, dotykové ovládání	automatická detekce nádobí, dětská pojistka, přerušení vaření,	11 635,80 Kč	12%	11 635,80 Kč
		Horkovzdušná trouba vestavná	594 x 595 x 568	1	Objem 72 l, ventilátor, teleskopické vysouvání	energet. třída A+, 2790 W, gril, horký vzduch, rozmrazování, spodní ohřev	4 144,80 Kč	12%	4 144,80 Kč
		Digestoř		1	Vestavná s odtahem, výsuvné ovládání	60 dB, osvětlení, vrchní vývod 120 mm	2 399,10 Kč	12%	2 399,10 Kč
		Mikrovlnná trouba - volně stojící	207 x 332 x 332	1	Volně stojící, příkon 1350 W, vnitřní objem 29 l, 10 úrovní výkonu,	900W výkon mikrovlnného ohřevu, gril 1000 W, 28,8cm otočným talířem,	4 809,20 Kč	21%	4 809,20 Kč
		Rychlovarná konvice		1	Objem 1,5 l, Strix konektor, příkon 2200 W	nastavitelná teplota s displayem, nerez plášť ochrana proti chodu naprázdno,	1 181,40 Kč	21%	1 181,40 Kč
		Odpadkový koš		1	Vestavný na dvířka do skříňky, 24 L	vestavný odpadkový koš - na dvířka, 24 L,	817,30 Kč	21%	817,30 Kč
		Jídelní stůl velký	2600x900	1	Stůl s kovovou rámovou konstrukcí, skládaná konstrukce desky	dílenská výroba v dekoru ostatního nábytku	4 920,00 Kč	21%	4 920,00 Kč
		Židle	570 x 550 x 950	8	Masivní konstrukce, s omyvatelným sedákem, opěradlema s područkami, manipulační madlo, moření dub	Příloha č. 8	3 530,00 Kč	21%	28 240,00 Kč
		1.11	Místnost pečovatelky	Pracovní stůl	600x1500	2	Stůl s rámovou konstrukcí, v dekoru dub Hamilton	dílenská výroba	4 680,00 Kč
Kancelářská židle				2	Synchronní mechaniky, anatomicky tvarovaný sedák, nastavitelná výška, nosnost min 130 kg		6 035,70 Kč	21%	12 071,40 Kč
Mobilní kontejner Vestavná skříň - šatní + kancelářská část	3870x600x2300			1	LTD dub Hamilton, vybavení dle projektu	dílenská výroba	32 400,00 Kč	12%	32 400,00 Kč
Uzamykatelná kartotéka	900x450x1320			2	LTD dub Hamilton, vybavení dle projektu	dílenská výroba	22 800,00 Kč	21%	45 600,00 Kč
PC -notebook				1	Procesor i5, 16 GB RAM, SSD 500 GB, podsvícená klávesnice, 15,6"		16 536,00 Kč	21%	16 536,00 Kč

2.02	Technická místnost	Pračka	1	Přední plnění, en. třída , náplň min. 9 kg	72 dB, doživotní záruka na ÖKO invertorový motor, český panel a menu, parní praní	18 090,60 Kč	21%	18 090,60 Kč
		Sušička	1	Energ. třída B, účinnost sušení B, min. 9 kg prádla, tepelné čerpadlo	sušička ve stejném provedení jako pračka - bude se jednat o sestavu	18 090,60 Kč	21%	18 090,60 Kč
		Police	2	Police LTD dekor kašmírově šedá		3 000,00 Kč	21%	6 000,00 Kč
		Pracovní deska	1	Provedení Chromix bílý, rozměry dle projektu	dílenská výroba	3 000,00 Kč	21%	3 000,00 Kč
		Sklad lůžkovin	1	Vestavná skříň dle projektu, dekor kašmírově šedá	dílenská výroba	15 600,00 Kč	21%	15 600,00 Kč
		Uklidový vozík	1	1x ždímač, držák pytle/vaku 120 l, 2x vědro 6l	Příloha č. 4	8 738,40 Kč	21%	8 738,40 Kč
		Evakuační židle	3	Mechanické provedení, transport po schodech, bezpečnostní popruhy, teleskopické nastavení	Příloha č. 5	11 408,10 Kč	21%	34 224,30 Kč
		Evakuační podložky	7	2x popruhy s plastovou přezkou, umístění pod matrací, pratelné	Příloha č. 6	640,00 Kč	21%	4 480,00 Kč

2.04	Předsiň	Vestavěná skříň		1	Provedení dle projektu, dekor kašmírově šedá	dílenská výroba	16 200,00 Kč	12%	16 200,00 Kč
		Pračka se sušičkou		1	Praní 8kg, sušení 4 kg, energ. Třída D	přední plnění, 1600 ot./min, invertorový motor, parní program	11 627,00 Kč	21%	11 627,00 Kč
		Šatní stěna		1	Provedení dle projektu, dekor kašmírově šedá	dílenská výroba	2 200,00 Kč	21%	2 200,00 Kč
		Sedátko - stolička		1	Stolička s odkládacím prosotrem, dekor dub	Příloha č. 3	1 227,60 Kč	21%	1 227,60 Kč
2.06	Pokoj	Polohovací lůžko		1	S podélnými postranicemi a samostatně bezcitelnými kolečky	příloha č. 9	46 148,15 Kč	21%	46 148,15 Kč
		Matrace		1	Matrace s pamětovou pěnou, omyvatelný potah, manipulační madla, antidekubitní	Příloha č. 7	3 270,00 Kč	21%	3 270,00 Kč
		Noční stolek		1	LTD Dub Hamilton, 2x zásuvka, 4x kolečka, věšák na ručník	dílenská výroba	9 000,00 Kč	21%	9 000,00 Kč
		Lůžkoviny		2	Sada peřiny, polštáře s výplní z dutého vlákna, pratelné na vyvážku,	povlečení 100% bavlna, pratelné na vyvážku, prostěradlo napínací, pratelné na vyvážku	1 249,20 Kč	21%	2 498,40 Kč
		Šatní skříň		1	Provedení dle projektu, dekor LTD dub Hamilton	dílenská výroba	8 400,00 Kč	21%	8 400,00 Kč
		Komoda		1	Provedení dle projektu, dekor LTD dub Hamilton	dílenská výroba	5 400,00 Kč	21%	5 400,00 Kč
		TV 43"		1	SMART, LED, 109cm, 4K Ultra HD, 50/60 Hz, HDR10+, lokální stmívání, DVB-T2/S2/C	3840 x 2160, LED, HDMI, USB, LAN	8 263,30 Kč	21%	8 263,30 Kč
		Držák TV		1	Držák TV na stěnu, VESA 200x200, nosnost 40 kg, náklon + 5° / - 15°, natočení 120°, rotace 6°	kloubový 37"-80"	1 354,10 Kč	21%	1 354,10 Kč
		Jídelní stůl	800x800	1	Jídelna deska LTD dekor dub Hamilton, centrální noha	dílenská výroba	3 360,00 Kč	21%	3 360,00 Kč
		Židle		2	Masivní konstrukce, s omyvatelným sedákem, opěradlema s područkami, manipulační madlo, moření dub	Příloha č. 8	3 530,00 Kč	21%	7 060,00 Kč
		Kuchyňská linka		1	Nábytek na míru podle projektu, dekor kašmírově šedá, pracovní deska a obklad Chromix bílý, police dub Hamilton dílenská výroba	dílenská výroba	82 800,00 Kč	12%	82 800,00 Kč
		Mikrovlnná trouba		1	Volně stojící, objem 29 litrů	900W výkon mikrovlnného ohřevu, gril 1000 W, 28,8cm otočným talířem,	4 809,20 Kč	21%	4 809,20 Kč
		Indukční deska		1	indukční, vestavná, 2 plotýnky, automatické vypnutí a dětská pojistka, využití zbytkového tepla a booster,	časovač, dotykové ovládání, bez rámečku, vzhled černé sklo, povrch sklo, připojení 230 V	4 536,40 Kč	12%	4 536,40 Kč
		Digestoř		1	Vestavná s odtahem, výsuvné ovládání	60 dB, osvětlení, vrchní vývod 120 mm	2 399,10 Kč	12%	2 399,10 Kč
		Trouba		1	Vestavná horkovzdušná trouba	72 l, LED display, vodní čištění, víceúrovňové pečení, české menu	6 272,20 Kč	12%	6 272,20 Kč
		Dřez	790x500	1	Dřez jednoduchý, provedení nerez s odkapávačem		1 590,60 Kč	12%	1 590,60 Kč
		Dřezová baterie		1	Stojánkové provedení, flexibilní	Výška baterie 32 cm	526,90 Kč	12%	526,90 Kč
		Nízká lednice		1	Vestavěná lednice nízká, 1x příhrádka mrazáku, objem cca 100 l	led osvětlení, indikace otevřených dvířek	5 900,40 Kč	12%	5 900,40 Kč
		Odpadkový koš		1	Vestavný na dvířka do skříňky, 24 L	vestavný odpadkový koš - na dvířka, 24 L,	817,30 Kč	21%	817,30 Kč
		Rychlovarná konvice		1	Objem 1,5 l, Strix konektor, příkon 2200 W	nastavitelná teplota s displayem, nerez plášť ochrana proti chodu naprázdno,	1 181,40 Kč	21%	1 181,40 Kč

2.07	Předsíň	Vestavná skříň		1	Provedení dle projektu, dekor kašmírově šedá	dílenská výroba	16 200,00 Kč	12%	16 200,00 Kč
		Pračka se sušičkou		1	Praní 8kg, sušení 4 kg, Energ. Třída D	přední plnění, 1600 ot./min, invertorový motor, parní program	11 627,00 Kč	21%	11 627,00 Kč
		Šatní stěna		1	Provedení dle projektu, dekor kašmírově šedá	dílenská výroba	2 200,00 Kč	21%	2 200,00 Kč
		Sedátko - stolička		1	Stolička s odkládacím prosotrem, dekor dub	Příloha č. 3	1 227,60 Kč	21%	1 227,60 Kč
2.08	Pokoj	Polohovací lůžko		1	S podélnými postranicemi a samostatně bezcitelnými kolečky	příloha č. 9	46 148,15 Kč	21%	46 148,15 Kč
		Matrace		1	Matrace s pamětovou pěnou, omyvatelný potah, manipulační madla, antidekubitní	Příloha č. 7	3 270,00 Kč	21%	3 270,00 Kč
		Noční stolek		1	LTD Dub Hamilton, 2x zásuvka, 4x kolečka, věšák na ručník	dílenská výroba	9 000,00 Kč	21%	9 000,00 Kč
		Lůžkoviny		2	Sada peřiny, polštáře s výplní z dutého vlákna, pratelné na vyvážku,	povlečení 100% bavlna, pratelné na vyvážku, prostěradlo napínací, pratelné na vyvážku	1 249,20 Kč	21%	2 498,40 Kč
		Šatní skříň		1	Provedení dle projektu, dekor LTD dub Hamilton	dílenská výroba	8 400,00 Kč	21%	8 400,00 Kč
		Komoda		1	Provedení dle projektu, dekor LTD dub Hamilton	dílenská výroba	5 400,00 Kč	21%	5 400,00 Kč
		TV 43"		1	SMART, LED, 109cm, 4K Ultra HD, 50/60 Hz, HDR10+, lokální stmívání, DVB-T2/S2/C	3840 x 2160, LED, HDMI, USB, LAN	8 263,30 Kč	21%	8 263,30 Kč
		Držák TV		1	Držák TV na stěnu, VESA 200x200, nosnost 40 kg, náklon + 5° / - 15°, natočení 120°, rotace 6°	kloubový 37"-80"	1 354,10 Kč	21%	1 354,10 Kč
		Jídelní stůl	800x800	1	Jídelná deska LTD dekor dub Hamilton, centrální noha	dílenská výroba	3 360,00 Kč	21%	3 360,00 Kč
		Židle		2	Masivní konstrukce, s omyvatelným sedákem, opěradlema s područkami, manipulační madlo, moření dub	Příloha č. 8	3 530,00 Kč	21%	7 060,00 Kč
		Kuchyňská linka		1	Nábytek na míru podle projektu, dekor kašmírově šedá, pracovní deska a obklad Chromix bílý, police dub Hamilton	dílenská výroba	82 800,00 Kč	12%	82 800,00 Kč
		Mikrovlnná trouba		1	Volně stojící, objem 29 litrů	900W výkon mikrovlnného ohřevu, gril 1000 W, 28,8cm otočným talířem,	4 809,20 Kč	21%	4 809,20 Kč
		Indukční deska		1	indukční, vestavná, 2 plotýnky, automatické vypnutí a dětská pojistka, využití zbytkového tepla a booster,	časovač, dotykové ovládání, bez rámečku, vzhled černé sklo, povrch sklo, připojení 230 V	4 536,40 Kč	12%	4 536,40 Kč
		Digestoř		1	Vestavná s odtahem, výsuvné ovládání	60 dB, osvětlení, vrchní vývod 120 mm	2 399,10 Kč	12%	2 399,10 Kč
		Trouba		1	Vestavná horkovzdušná trouba	72 l, LED display, vodní čištění, víceúrovňové pečení, české menu	6 272,20 Kč	12%	6 272,20 Kč
		Dřez	790x500	1	Dřez jednoduchý, provedení nerez s odkapávačem		1 590,60 Kč	12%	1 590,60 Kč
		Dřezová baterie		1	Stojánkové provedení, flexibilní	Výška baterie 32 cm	526,90 Kč	12%	526,90 Kč
		Nízká lednice		1	Vestavná lednice nízká, 1x příhrádka mrazáku, objem cca 100 l	led osvětlení, indikace otevřených dvířek	5 900,40 Kč	12%	5 900,40 Kč
		Odpadkový koš		1	Vestavný na dvířka do skříňky, 24 L	vestavný odpadkový koš - na dvířka, 24 L, nastavitelná teplota s displayem, nerez plášť	817,30 Kč	21%	817,30 Kč
		Rychlovarná konvice		1	Objem 1,5 l, Strix konektor, příkon 2200 W	ochrana proti chodu naprázdno,	1 181,40 Kč	21%	1 181,40 Kč

2.11	Předstř	Vestavěná skříň		1	Provedení dle projektu, dekor kašmírově šedá	dílenská výroba	27 600,00 Kč	12%	27 600,00 Kč
		Šatní stěna		1	Provedení dle projektu, dekor kašmírově šedá	dílenská výroba	2 200,00 Kč	21%	2 200,00 Kč
		Šedátko - stolička		1	Stolička s odkládacím prosotrem, dekor dub	Příloha č. 3	1 227,60 Kč	21%	1 227,60 Kč
2.12	Pokoj	Pohovovací lůžko		1	S podélnými postranicemi a samostatně bezcitelnými kolečky	příloha č. 9	46 148,15 Kč	21%	46 148,15 Kč
		Matrace		1	Matrace s paměťovou pěnou, omyvatelný potah, manipulační madla, antidekubitní	Příloha č. 7	3 270,00 Kč	21%	3 270,00 Kč
		Noční stolek		1	LTD Dub Hamilton, 2x zásuvka, 4x kolečka, věšák na ručník	dílenská výroba	9 000,00 Kč	21%	9 000,00 Kč
		Lůžkoviny		2	Sada peřiny, polštáře s výplní z dutého vlákna, pratelné na vyvážku,	povlečení 100% bavlna, pratelné na vyvážku, prostěradlo napínací, pratelné na vyvážku	1 249,20 Kč	21%	2 498,40 Kč
		Šatní skříň		1	Provedení dle projektu, dekor LTD dub Hmailton	dílenská výroba	8 400,00 Kč	21%	8 400,00 Kč
		Komoda		1	Provedení dle projektu, dekor LTD dub Hmailton	dílenská výroba	5 400,00 Kč	21%	5 400,00 Kč
		TV 43"		1	SMART, LED, 109cm, 4K Ultra HD, 50/60 Hz, HDR10+, lokální stmívání, DVB-T2/S2/C	3840 x 2160, LED, HDMI, USB, LAN	8 263,30 Kč	21%	8 263,30 Kč
		Držák TV		1	Držák TV na stěnu, VESA 200x200, nosnost 40 kg, náklon + 5° / - 15°, natočení 120°, rotace 6°	kloubový 37"-80"	1 354,10 Kč	21%	1 354,10 Kč
		Jídelní stůl	800x800	1	Jídelná deska LTD dekor dub Hamilton, centrální noha	dílenská výroba	3 360,00 Kč	21%	3 360,00 Kč
		Židle		2	Masivní konstrukce, s omyvatelným sedákem, opěradlema s područkami, manipulační madlo, moření dub	Příloha č. 8	3 530,00 Kč	21%	7 060,00 Kč
		Kuchyňská linka		1	Nábytek na míru podle projektu, dekor kašmírově šedá, pracovní deska a obklad Chromix bílý, police dub Hamilton	dílenská výroba	82 800,00 Kč	12%	82 800,00 Kč
		Mikrovlnná trouba		1	Volně stojící, objem 29 litrů	900W výkon mikrovlnného ohřevu, gril 1000 W, 28,8cm otočným talířem,	4 809,20 Kč	21%	4 809,20 Kč
		Indukční deska		1	indukční, vestavná, 2 plotýnky, automatické vypnutí a dětská pojistka, využití zbytkového tepla a booster,	časovač, dotykové ovládání, bez rámečku, vzhled černé sklo, povrch sklo, připojení 230 V	4 536,40 Kč	12%	4 536,40 Kč
		Digestoř		1	Vestavná s odtahem, výsuvné ovládání	60 dB, osvětlení, vrchní vývod 120 mm	2 399,10 Kč	12%	2 399,10 Kč
		Trouba		1	Vestavná horkovzdušná trouba	72 l, LED display, vodní čištění, víceúrovňové pečení, české menu	6 272,20 Kč	12%	6 272,20 Kč
		Dřez	790x500	1	Dřez jednoduchý, provedení nerez s odkapávačem		1 590,60 Kč	12%	1 590,60 Kč
		Dřezová baterie		1	Stojánkové provedení, flexibilní	Výška baterie 32 cm	526,90 Kč	12%	526,90 Kč
		Nízká lednice		1	Vestavěná lednice nízká, 1x příhrádka mrazáku, objem cca 100 l	led osvětlení, indikace otevřených dvířek	5 900,40 Kč	12%	5 900,40 Kč
		Odpadkový koš		1	Vestavný na dvířka do skříňky, 24 L	vestavný odpadkový koš - na dvířka, 24 L,	817,30 Kč	21%	817,30 Kč
		Rychlovarná konvice		1	Objem 1,5 l, Strix konektor, příkon 2200 W	nastavitelná teplota s displayem, nerez plášť ochrana proti chodu naprázdno,	1 181,40 Kč	21%	1 181,40 Kč
2.13	Koupelna	Pračka se sušičkou		1	Praní 8kg, sušení 4 kg, Energ. Třída D	přední plnění, 1600 ot./min, invertorový motor,	11 627,00 Kč	21%	11 627,00 Kč

3.02	Předstř	Vestavěná skříň		1	Provedení dle projektu, dekor kašmírově šedá	dílenská výroba	22 800,00 Kč	12%	22 800,00 Kč
		Šatní stěna		1	Provedení dle projektu, dekor kašmírově šedá	dílenská výroba	2 200,00 Kč	21%	2 200,00 Kč
		Sedátko - stolička		1	Stolička s odkládacím prosotrem, dekor dub	Příloha č. 3	1 227,60 Kč	21%	1 227,60 Kč
3.03	Šatna	Vestavěná skříň		1	Provedení dle projektu, dekor kašmírově šedá	dílenská výroba	14 400,00 Kč	12%	14 400,00 Kč
3.04	Koupelna WC	Pračka se sušičkou		1	Praní 8kg, sušení 4 kg, Energ. Třída D S podélnými postranicemi a samostatně bezcitelnými kolečky	přední plnění, 1600 ot./min, invertorový motor, parní program	11 627,00 Kč	21%	11 627,00 Kč
3.05	Pokoj	Polohovací lůžko		2	Matrace s paměťovou pěnou, omyvatelný potah, manipulační madla, antidekubitní	příloha č. 9	46 148,15 Kč	21%	92 296,30 Kč
		Matrace		2	LTD Dub Hamilton, 2x zásuvka, 4x kolečka, věšák na ručník	Příloha č. 7	3 270,00 Kč	21%	6 540,00 Kč
		Noční stolek		2	Sada peřiny, polštáře s výplní z dutého vlákna, pratelné na vyvážku,	dílenská výroba	9 000,00 Kč	21%	18 000,00 Kč
		Lůžkoviny		4	povlečení 100% bavlna, pratelné na vyvážku, prostěradlo napínací, pratelné na vyvážku,		1 249,20 Kč	21%	4 996,80 Kč
		Vestavěná nábytková stěna		1	Provedení dle projektu, dekor LTD dub Hmailton	dílenská výroba	54 000,00 Kč	21%	54 000,00 Kč
		TV 43"		1	SMART, LED, 109cm, 4K Ultra HD, 50/60 Hz, HDR10+, lokální stmívání, DVB-T2/S2/C	3840 x 2160, LED, HDMI, USB, LAN	8 263,30 Kč	21%	8 263,30 Kč
		Držák TV		1	Držák TV na stěnu, VESA 200x200, nosnost 40 kg, náklon + 5° / - 15°, natočení 120°, rotace 6°	kloubový 37"-80"	1 354,10 Kč	21%	1 354,10 Kč
		Jídelní stůl	r450	1	Jídelná deska LTD dekor dub Hamilton, centrální noha, kulaté provedení	dílenská výroba	4 080,00 Kč	21%	4 080,00 Kč
Židle		3	Masivní konstrukce, s omyvatelným sedákem, opěradlema s područkami, manipulační madlo, moření dub	Příloha č. 8	3 530,00 Kč	21%	10 590,00 Kč		

3.06	Kuchyně	Kuchyňská linka	1	Nábytek na míru podle projektu, dekor kašmírově šedá, pracovní deska a obklad Chromix bílý, police dub Hamilton	dílenská výroba	82 800,00 Kč	12%	82 800,00 Kč	
		Mikrovlnná trouba	1	Volně stojící, objem 29 litrů	900W výkon mikrovlnného ohřevu, gril 1000 W, 28,8cm otočným talířem,	4 809,20 Kč	21%	4 809,20 Kč	
		Indukční deska	1	indukční, vestavná, 2 plotýnky, automatické vypnutí a dětská pojistka, využití zbytkového tepla a booster,	časovač, dotykové ovládání, bez rámečku, vzhled černé sklo, povrch sklo, připojení 230 V	4 536,40 Kč	12%	4 536,40 Kč	
		Digestoř	1	Vestavná s odtahem, výsuvné ovládání	60 dB, osvětlení, vrchní vývod 120 mm	2 399,10 Kč	12%	2 399,10 Kč	
		Trouba	1	Vestavná horkovzdušná trouba	72 l, LED display, vodní čištění, víceúrovňové pečení, české menu	6 272,20 Kč	12%	6 272,20 Kč	
		Dřez	790x500	1	Dřez jednoduchý, provedení nerez s odkapávačem		1 590,60 Kč	12%	1 590,60 Kč
		Dřezová baterie		1	Stojánkové provedení, flexibilní	Výška baterie 32 cm	526,90 Kč	12%	526,90 Kč
		Nízká lednice		1	Vestavěná lednice nízká, 1x příhrádka mrazáku, objem cca 100 l	led osvětlení, indikace otevřených dvířek	5 900,40 Kč	12%	5 900,40 Kč
		Rychlovarná konvice		1	Objem 1,5 l, Strix konektor, příkon 2200 W	nastavitelná teplota s displayem, nerez plášť ochrana proti chodu naprázdno,	1 181,40 Kč	21%	1 181,40 Kč

3.08	Předsíň	Vestavěná skříň		1	Provedení dle projektu, dekor kašmírově šedá	dílenská výroba	22 800,00 Kč	12%	22 800,00 Kč
		Šatní stěna		1	Provedení dle projektu, dekor kašmírově šedá	dílenská výroba	2 200,00 Kč	21%	2 200,00 Kč
		Sedátko - stolička		1	Stolička s odkládacím prosotrem, dekor dub	Příloha č. 3	1 227,60 Kč	21%	1 227,60 Kč
3.09	Pokoj	Polohovací lůžko		2	S podélnými postranicemi a samostatné bezcitelnými kolečky	příloha č. 9	46 148,15 Kč	21%	92 296,30 Kč
		Matrace		2	Matrace s paměťovou pěnou, omyvatelný potah, manipulační madla, antidekubitní	Příloha č. 7	3 270,00 Kč	21%	6 540,00 Kč
		Noční stolek		2	LTD Dub Hamilton, 2x zásuvka, 4x kolečka, věšák na ručník	dílenská výroba	9 000,00 Kč	21%	18 000,00 Kč
		Lůžkoviny		4	Sada peřiny, polštáře s výplní z dutého vlákna, pratelné na vyvážku,	povlečení 100% bavlna, pratelné na vyvážku, prostěradlo napínací, pratelné na vyvážku	1 249,20 Kč	21%	4 996,80 Kč
		Vestavěná nábytková stěna		1	Provedení dle projektu, dekor LTD dub Hamilton	dílenská výroba	54 000,00 Kč	12%	54 000,00 Kč
		TV 43"		1	SMART, LED, 109cm, 4K Ultra HD, 50/60 Hz, HDR10+, lokální stmívání, DVB-T2/S2/C	3840 x 2160, LED, HDMI, USB, LAN	8 263,30 Kč	21%	8 263,30 Kč
		Držák TV		1	Držák TV na stěnu, VESA 200x200, nosnost 40 kg, náklon + 5° / - 15°, natočení 120°, rotace 6°	kloubový 37"-80"	1 354,10 Kč	21%	1 354,10 Kč
		Jídelní stůl	r450	1	Jídelná deska LTD dekor dub Hamilton, centrální noha, kulaté provedení	dílenská výroba	4 080,00 Kč	21%	4 080,00 Kč
		Židle		3	Masivní konstrukce, s omyvatelným sedákem, opěradlema s područkami, manipulační madlo, moření dub	Příloha č. 8	3 530,00 Kč	21%	10 590,00 Kč
3.10	Kuchyně	Kuchyňská linka		1	Nábytek na míru podle projektu, dekor kašmírově šedá, pracovní deska a obklad Chromix bílý, police dub Hamilton	dílenská výroba	82 800,00 Kč	12%	82 800,00 Kč
		Mikrovlnná trouba		1	Volně stojící, objem 29 litrů	900W výkon mikrovlnného ohřevu, gril 1000 W, 28,8cm otočným talířem,	4 809,20 Kč	21%	4 809,20 Kč
		Indukční deska		1	indukční, vestavná, 2 plotýnky, automatické vypnutí a dětská pojistka, využití zbytkového tepla a booster,	časovač, dotykové ovládání, bez rámečku, vzhled černé sklo, povrch sklo, připojení 230 V	4 536,40 Kč	12%	4 536,40 Kč
		Digestoř		1	Vestavná s odtahem, výsuvné ovládání	60 dB, osvětlení, vrchní vývod 120 mm	2 399,10 Kč	12%	2 399,10 Kč
		Trouba		1	Vestavná horkovzdušná trouba	72 l, LED display, vodní čištění, víceúrovňové pečení, české menu	6 272,20 Kč	12%	6 272,20 Kč
		Dřez	790x500	1	Dřez jednoduchý, provedení nerez s odkapávačem		1 590,60 Kč	12%	1 590,60 Kč
		Dřezová baterie		1	Stojánkové provedení, flexibilní	Výška baterie 32 cm	526,90 Kč	12%	526,90 Kč
		Nízká lednice		1	Vestavěná lednice nízká, 1x příhrádka mrazáku, objem cca 100 l	led osvětlení, indikace otevřených dvířek	5 900,40 Kč	12%	5 900,40 Kč
		Rychlovarná konvice		1	Objem 1,5 l, Strix konektor, příkon 2200 W	nastavitelná teplota s displayem, nerez plášť ochrana proti chodu naprázdno,	1 181,40 Kč	21%	1 181,40 Kč

3.11	Koupelna WC	Pračka se sušičkou		1	Praní 8kg, sušení 4 kg, Energ. Třída D	přední plnění, 1600 ot./min, invertorový motor, parní program	11 627,00 Kč	21%	11 627,00 Kč
3.12	Šatna	Vestavěná skříň		1	Provedení dle projektu, dekor kašmírově šedá	díleňská výroba	5 400,00 Kč	12%	5 400,00 Kč
		Botník		1	Provedení dle projektu, dekor kašmírově šedá	díleňská výroba	9 000,00 Kč	21%	9 000,00 Kč
Celková cena bez DPH									2 052 138,05 Kč
Celkem základ pro DPH 12%									875 934,80 Kč
Celkem základ pro DPH 21%									1 176 203,25 Kč
Celkové DPH 12%									105 112,18 Kč
Celkové DPH 21%									247 002,68 Kč
Celková cena včetně DPH									2 404 252,91 Kč

Veřejná zakázka malého rozsahu na dodávky mimo režim zákona č. 134/2016 Sb., o zadávání veřejných zakázek, otevřená výzva

„Chráněné bydlení v Aretinově ulici, Klatovy – dodávka a montáž interiérového vybavení“

ČESTNÉ PROHLÁŠENÍ

Identifikační údaje účastníka výběrového řízení:

Obchodní jméno : Stamed s.r.o.

IČ : 29161941

Seznam poddodavatelů

Účastník výběrového řízení vyplní tabulku a v případě potřeby přidá příslušný počet řádků. Za poddodavatele se považují všechny fyzické či právnické osoby, podílející se na plnění díla, pokud nejsou v zaměstnaneckém poměru vůči účastníkovi výběrového řízení. Jedná se např. o autorizovanou osobu, o geodety, atd.

Pořadové číslo	Obchodní jméno – název poddodavatele	IČ	Předmět plnění	Podíl plnění v % vůči celku zakázky
č. 1				
č. 2				
č. 3				

Celkem0 %

Čestně prohlašuji, že na plnění předmětu zakázky se nebudou spoludílet žádní poddodavatelé a dílo provede společnost Stamed s.r.o., IČ: 29161941 vlastní kapacitou.

Ve Zruči-Senci dne 09.03.2026



Příloha č. 1

Venkovní stůl na terasu

Konstrukce stolu vyrobená z hliníku. Hliníkové části byly povrchově ošetřeny práškovou barvou proti rzi. **Deska stolu v černé barvě je vyrobena z umělého dřeva artwood.** Umělé dřevo oproti tomu přírodnímu skýtá celou řadu výhod. Artwood odolává povětrnostním vlivům a oproti dřevu přírodnímu vyžaduje pouze minimální údržbu. Nevyšisuje barvu, nepropustí vodu a nenapadnou jej dřevokazní parazité.

Stůl disponuje jednoduchým a praktickým systémem rozkládání. Délka stolu v rozloženém stavu činí 260 cm.

Důležité vlastnosti

Stabilní hliníková konstrukce ošetřená proti rzi, stálobarevný artwood rezistentní vůči extrémním teplotám, rozkládací deska stolu.

Hl x š x v: 90 x (200/260) x 74 cm



Příloha č. 2

Exteriérová židle

Zahradní židle s područkami s **ocelovou konstrukcí**. Sedák a opěrka vyrobeny **z umělého ratanu** odolného materiálu s dlouhou životností. Židle je **stohovatelná**, bezúdržbová, vyztužený sedák, který unese těžší váhy i po delší dobu. Stohovatelná. Všechny použité materiály odolné povětrnostním vlivům.

Hl x š x v:	62 x 56 x 85 cm
Výška sezení:	45 cm
Délka opěrky zad:	45 cm
Rozměr sedáku:	45 x 46 cm
Hmotnost:	4 kg



Příloha č. 3

Sedátko – stolička s odkládacím prostorem

Barva:	přírodní dub
Hmotnost:	5 kg
Maximální nosnost:	110 kg
š x v x dl.	47 x 46 x 35 cm



Úklidový vozík

- **š89 x h67,5 x v106 cm** - základní rozměry;
- 1x držák vaku 120l s víkem a vakem
- 1x ždímač, 2x vědro 15l, 2x vědro 6l
- 1x přičytka násady, 1x podpěra mopu
- bezhlučná manipulace
- 4 x otočné kolo d=10 cm, plastové nárazníky
- celková hmotnost 15,9 kg



Příloha č. 5

Evakuační židle

Transportní křeslo s vytahovatelnými madly. Ohnivzdorná tkanina.
Rozměr -52x94x135 cm
Maximální nosnost – 130 kg



Příloha č. 6

Evakuační podložka

Variantu s dvěma popruhy a plastovou přezkou.

Evakuační podložka je trvale umístěna pod matrací postele a je tedy možné její okamžité použití. Lze ji aplikovat na různé výšky matrace díky gumovým úchytkům v každém rohu. Podložku lze prát v pračce a sušit v sušičce.

Vlastnosti:

- trvalá součást lůžka
- hladká spodní vrstva pro snadnou manipulaci
- křížové prošití u bezpečnostních pásů a popruhů
- možnost umístění na různě vysoké typy matrací
- varianta s dvěma popruhy a plastovou přezkou nebo s třemi popruhy a přezkou kovovou
- možnost evakuace 1 osobou
- nehořlavý materiál
- snadné čištění
- evakuace po schodech a úzkých prostorech
- Maximální rozměry matrace: 200 x 90 cm
- Maximální nosnost: 250 kg



Příloha č. 7

Matrace

Antidekubitní matrace, která je určena pro prevenci a léčbu proleženin až do 3. stupně rizika.

Matrace je vyrobena z paměťové pěny, která zajišťuje větší komfort pro pacienta. Navíc má ultrazvukově svařované švy, díky čemuž splňuje vysoké hygienické standardy. **Nosnost matrace až 200 kg.**

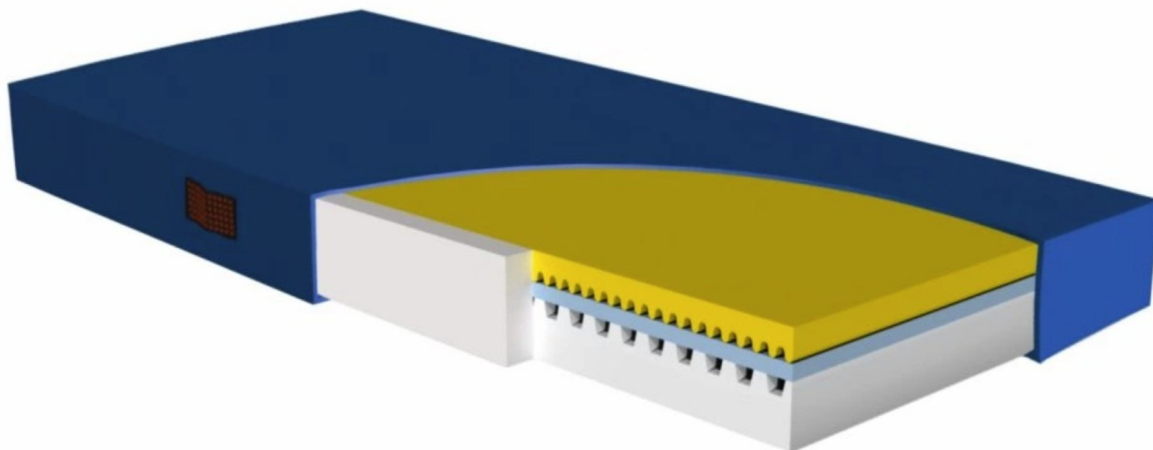
Paměťová pěna

Matrace je tvořena dvouvrstvou hyperelastickou pěnou. Vrchní strana matrace je navíc vyrobena z paměťové pěny, která zajišťuje pacientovi větší komfort a pohodlí. Rozložení tlaku pod hranicí je **18 mmHg**. Jedná se o velice kvalitní pěny, které lze autoklávovat.

Potah PU-Tex

Potah PU-Tex je prodyšný, paropropustný, voděodolný, ohnivzdorný a antibakteriální. Je vybaven zipy, takže je možné sundat a **prát na 95°C**. Povrch potahu je také možné dezinfikovat a je odolný vůči běžným prostředkům. Potah je elastický, takže umožňuje pacientům pohodlné pohybování po matraci a navíc je vybaven postranními úchyty pro lepší manipulaci.

Rozměr: 90 x 200 x 14 cm



Židle

Vlastnosti:

- Látka VIENNA se vyznačuje velkou odolností proti nečistotám, poskytuje ochranu proti virům a bakteriím
- Vlákná látky jsou pokryta speciálním hydrofobním nátěrem, který účinně zabraňuje absorpci tekutin.
- PET-FRIENDLY - látka má zvýšenou odolnost proti poškrábání
- Vhodné pro domovy pro seniory, pečovatelské domy i pro domácnosti.
- Možnosti moření a barevné odstíny látek dostupné na dotaz.

HLAVNÍ ROZMĚRY (Š x D x V)

- Vnější rozměry: 490 × 550 × 880 mm
- Rozměr nohy: 36 × 36 mm
- Rozměr sedadla: 500 × 520 × 30 mm
- Zadní rozměr: 300 × 400 × 20 mm
- Výška sedadla nad zemí: 475 mm
- Hloubka sedadla: 480 mm
- Hmotnost: 7 kg
- Nosnost: 150 kg



Polohovací lůžko

Dvojitý mechanismus podvozku s nastavitelnou výškou 24 – 80 cm. Odnímatelné postranice možnost výběru dekorativních hlavním a nožních čel. Možnost výměny postranic. Brzdový systém na pojezdových kolečkách s možností centrální brzdy. Ložná plocha s kovovými lamelami. Nosnost min. 225 kg. Integrované prodložení na 210 a 220 cm.

Polohování postele: vstávání, spánek, komfort (sledování TV, četba knih), péče, Trendeleburg

