

Smlouva o dílo

dle § 2586 a násl. zákona č. 89/2012 Sb., občanského zákoníku

„MK Franty Šumavského, úsek Dr. Sedláka - železniční viadukt“

Číslo smlouvy dodavatele:

Číslo smlouvy objednatele: 21/HO-INV/2025

OBSAH:

1. Smluvní strany.....	3
2. Výchozí údaje a podklady.....	4
3. Předmět plnění díla	4
4. Doba plnění.....	5
5. Cena díla.....	6
6. Platební a fakturační podmínky	8
7. Záruka	10
8. Podmínky provedení díla	11
9. Smluvní pokuty.....	18
10. Vyšší moc.....	19
12. Pojištění	21
13. Závěrečná ustanovení	21

Přílohy

1. Smluvní strany





Objednatel: město Klatovy
Sídlo: nám. Míru 62/I , 339 01 Klatovy
IČ: 00255661
DIČ: CZ00255661

Bankovní spojení:



Datová schránka: 24ebt5

TDS: **Ing. Jan Velíšek**, Hrádecká 1069, Sušice 342 01
tel.: , email: 

Zastoupen: ve věcech smluvních: **Mgr. Rudolf Salvetr**, starosta města
ve věcech technických:  stavební technik přípravy a realizace objednatele,
tel.:  mobil: 
e-mail: 

a


Zhotovitel: ROBSTAV k.s.
Sídlo: Mezi Vodami 205/29, Modřany 143 00 Praha 4
IČ: 27430774
DIČ: CZ27430774



Bankovní spojení:



Číslo účtu:

Datová schránka: zpixxe9

Zastoupen: ve věcech smluvních: **Ing. Radek Kozák**
tel.: 

ve věcech technických: **Ing. Radek Kozák**
tel.: 
e-mail: 

Plátce DPH: ANO

2. Výchozí údaje a podklady

Podkladem pro uzavření této smlouvy je nabídka zhotovitele ze dne 28.04.2025 a rozhodnutí zadavatele z 12.05.2025.

3. Předmět plnění díla

3.1

- 3.1.1 Předmětem tohoto díla jsou stavební práce v rámci akce „**MK Frantý Šumavského, úsek Dr. Sedláka - železniční viadukt**“ dle dokumentace pro provádění stavby a soupisu prací s výkazem výměr v rozsahu stanoveném vyhláškou č. 169/2016 Sb., ve znění pozdějších předpisů.
- 3.1.2 Dokumentace pro provedení stavby byla nedílnou součástí zadávací dokumentace pro výběr zhotovitele. Dokumentace pro provedení stavby je v souladu s vyhláškou č. 131/2024 Sb., ve znění pozdějších předpisů a bude předána fyzicky v tištěné podobě zhotoviteli při předání staveniště spolu se stavebním povolením, které nabylo právní moci. Dodávka stavebních prací musí odpovídat zpracované projektové dokumentaci včetně všech dalších dokumentů a zároveň splňovat všechny související právní předpisy a legislativní opatření.
- 3.1.3 Předmětem plnění jsou dále práce výše nespecifikované, které jsou však nezbytné k řádnému provedení díla a o kterých vzhledem ke své kvalifikaci a zkušenostem zhotovitel měl nebo mohl vědět a bez kterých se dílo nedá řádně užívat. Provedení těchto prací nezvyšuje cenu díla.

3.2

- 3.2.1 Zhotovitel se zavazuje provést dílo svým jménem a na vlastní zodpovědnost.
- 3.2.2 Zhotovitel se zavazuje provést dílo v souladu s technickými a právními předpisy České republiky a dotčenými ČSN platnými v době provedení díla, které se tímto stanovují jako závazné.
- 3.2.3 Zhotovitel je povinen projektovou dokumentaci a všechny její části včetně soupisu prací s výkazem výměr řádně zkontrolovat před zahájením díla a na případné nedostatky bezodkladně upozornit objednatele.
- 3.2.4 Objednatel se zavazuje poskytnout náležitou součinnost při provádění díla, řádně provedené dílo převzít a zhotoviteli uhradit smluvní cenu za podmínek a v termínu smlouvou sjednaných.
- 3.2.5 Zhotovitel se zavazuje odkoupit vyfrézovanou živičnou směs za jednotkovou cenu 90,00 Kč bez DPH za 1 tunu (bude uzavřena samostatná kupní smlouva).

3.3

- 3.3.1 Zhotovitel prohlašuje, že je oprávněn a odborně způsobilý provádět činnosti podle článku 3.1. Tuto činnost provede osobně (vlastními pracovníky), je však oprávněn plnit svůj závazek zčásti i za pomoci jiné odborně způsobilé osoby, odpovídá však objednateli vždy, jako by dílo prováděl sám. Zhotovitel prohlašuje, že má oprávnění vykonávat živnost pro plnění předmětu díla této smlouvy. V případě, že objednatel o to požádá, je zhotovitel povinen předložit mu aktuální výpis ze živnostenského rejstříku.

3.3.2 Zhotovitel prohlašuje, že má zajištěny tyto autorizované či odborně způsobilé osoby:

- hlavní stavbyvedoucí:



- stavbyvedoucí:

kdy min. jednou z uvedených osob prokázal splnění kvalifikačního předpokladu. Stavbyvedoucí bude řídit provádění stavby, bude se zdržovat na stavbě a bude se účastnit všech kontrolních dnů na stavbě, pokud nebude předem odsouhlaseno objednatelem jinak. Ostatní osoby uvedené v tomto bodě se budou podílet na předmětu plnění dle této smlouvy, budou se na žádost objednatele účastnit kontrolních dnů na stavbě a jejich případná změna musí být předem písemně odsouhlasena objednatelem. Před případnou změnou a nahrazením výše uvedených osob je povinen zhotovitel prokázat jejich kvalifikaci v rozsahu odpovídajícím podmínkám kvalifikační dokumentace.

3.4

3.4.1 Zhotovitel je oprávněn využít k plnění předmětu díla pouze poddodavatele uvedené v čestném prohlášení tvořícím přílohu č. 1 této smlouvy. Pokud se bude na plnění předmětu díla podílet poddodavatel neuvedený v příloze č. 1 smlouvy, je zhotovitel povinen uhradit objednateli jednorázovou smluvní pokutu dle čl. 9.7 smlouvy.

3.4.2 Změna poddodavatele je přípustná pouze po předchozím písemném souhlasu objednatele a pouze v případě, že nový, změnou vyvolaný poddodavatel prokáže splnění části kvalifikace jako poddodavatel původní a nebude ohrožena schopnost zhotovitele dodat předmět plnění v rozsahu, kvalitě a způsobem, sjednaným touto smlouvou. Objednatel si vyhrazuje právo se změnou poddodavatele nesouhlasit. V případě souhlasu objednatele se změnou poddodavatele bude uzavřen mezi smluvními stranami dodatek ke smlouvě.

3.4.3 Zhotovitel se zavazuje k součinnosti při vedení a průběžné aktualizaci seznamu všech poddodavatelů včetně výše jejich podílu na akci.

3.5 V případě, že je objednateli na úhradu předmětu plnění dle této smlouvy poskytnuta dotace, je zhotovitel povinen poskytovat objednateli bezodkladně veškerou součinnost potřebnou ke splnění podmínek poskytovatele dotace i ke komunikaci s poskytovatelem dotace, zejména součinnost při vyřizování výzev poskytovatele dotace na vysvětlení či doplnění údajů a dokumentů, jež bezprostředně souvisí s předmětem plnění a jsou v moci zhotovitele. Pokud by zhotovitel tuto povinnost porušil, je objednatel oprávněn požadovat po něm náhradu škody.

4. Doba plnění

4.1 Objednatel předá a zhotovitel převezme staveniště ve lhůtě **nejpozději dnem zahájení díla.**

Zahájení plnění díla (stavební práce): **01.07.2025.**

Akce bude zkoordinována s rekonstrukcí sítě vodovodu

Dílčí termíny plnění díla:

MK Franty Šumavského (úsek od pěšího podchodu - směrem k ulici Dr. Sedláka):
vodovod: 07.07.–20.07.2025.

4.2 Zhotovitel dílo dokončí a písemným protokolem předá objednateli nejpozději do **15.09.2025** a objednatel dílo ve stejném termínu převezme.

4.3

4.3.1 Objednatel je oprávněn z objektivních důvodů zhotoviteli nařídit přerušení provádění díla. V tom případě má zhotovitel právo na prodloužení termínu pro dokončení a předání díla, a to o dobu pozastavení provádění díla. Jestliže k nařízení přerušení provádění díla dojde z jiných důvodů než nařízením objednatele, termíny k provádění díla se neprodlužují.

4.3.2 Zhotovitel je oprávněn přerušit provádění díla, zjistí-li skryté překážky znemožňující provedení díla sjednaným způsobem. Přerušení provádění díla je zhotovitel povinen písemně oznámit objednateli nejpozději do 24 hodin od přerušení provádění díla. Toto oznámení musí obsahovat zprávu o předpokládané délce přerušení, jeho příčinách a navrhovaných opatřeních. Po písemném odsouhlasení této zprávy objednatelem má zhotovitel právo na prodloužení termínu dokončení a předání díla, a to o dobu skutečného trvání přerušení. Během přerušení provádění díla je zhotovitel povinen zajistit ochranu a bezpečnost pozastaveného díla proti zničení, ztrátě nebo poškození, jakož i skladování věcí opatřených k provádění díla. Při přerušení provádění díla ze strany objednatele nebo pro skryté překážky nese odůvodněné nezbytně nutné náklady zhotovitele vyplývající z přerušení provádění díla objednatel.

4.3.3 Zhotovitel je povinen bezodkladně, nejdéle však do 5 pracovních dnů, informovat objednatele na elektronické adrese uvedené v čl. 1 této Smlouvy, o veškerých okolnostech, které mohou mít vliv na termín dokončení díla.

5. Cena díla

5.1.

5.1.1 Cena nejvýše přípustná za zhotovení díla je stanovena dohodou smluvních stran a je dána nabídkovou cenou zhotovitele ze dne 28.04.2025.

5.1.2 Cena za zhotovení díla (na základě oceněného soupisu prací s výkazem výměr, příloha č. 2 a projektové dokumentace) činí:

13.673.879,25,- Kč bez DPH

(slovy: třináct milionů šest set sedmdesát tři tisíc osm set sedmdesát devět korun českých dvacet pět haléřů)

5.2 Předmět plnění podléhá základní sazbě DPH ve výši 21 %. Daň z přidané hodnoty na základě řádně vystaveného daňového dokladu vypočítá a odvede správci daně objednatel.

Celkové výdaje pro objednatele (včetně DPH) činí 16.545.393,89 Kč.

5.3

5.3.1 DPH bude účtováno dle právních předpisů platných v době vystavení daňového dokladu. Celková smluvní cena díla je stanovena oceněním soupisu prací s výkazem výměr předloženého objednatelem v rámci zadávacího řízení veřejné zakázky na zhotovení díla dle této smlouvy. Oceněný soupis prací s výkazem výměr zpracovaný zhotovitelem ve formě položkového rozpočtu z nabídky podané dne 28.04.2025 tvoří přílohu č. 2 této smlouvy.

- 5.3.2 Zhotovitel prohlašuje, že ke dni podpisu smlouvy není evidován jako nespolehlivý plátce a pokud se zhotovitel stane nespolehlivým plátcem, hodnota plnění odpovídající dani bude hrazena objednatelem přímo na účet správce daně v režimu podle §109a zákona č. 235/2004 Sb., o dani z přidané hodnoty, ve znění pozdějších předpisů.
- 5.3.3 Pokud se zhotovitel stane nespolehlivým plátcem, je povinen tuto skutečnost bezodkladně oznámit objednateli.

5.4

- 5.4.1 Celková cena díla je stanovena dohodou smluvních stran jako cena maximální, nejvýše přípustná a překročitelná pouze při splnění podmínek stanovených výslovně touto smlouvou. Cenovou nabídku vypracoval zhotovitel a nese plné riziko její správnosti a úplnosti a zodpovídá za to, že dílo dle této smlouvy lze v plném rozsahu za nabídkovou cenu zhotovitele realizovat.
- 5.4.2 Smluvní cenu uvedenou v bodě 5.1.2 lze změnit pouze v těchto případech:
- a) pokud dojde po podpisu smlouvy a před termínem dokončení ke změnám sazeb v DPH,
 - b) pokud objednatel bude požadovat rozšíření nebo zkrácení díla oproti rozsahu stanovenému v této smlouvě,
 - c) bude-li zjištěno, že některé ze sjednaných prací nebo dodávek nelze provést nebo jejich provedení není nutné,
 - d) pokud se při provádění díla objeví skutečnosti nepředvídatelné v době podpisu smlouvy, zhotovitelem nezaviněné.

Výše uvedeným není dotčena závaznost § 222 zákona č. 134/2016 Sb., o zadávání veřejných zakázek.

5.5 Způsob změny ceny

5.5.1 Zvýšení ceny díla:

Nastane-li některá ze skutečností v čl. 5.4.2 této smlouvy a je odůvodněno zvýšení ceny díla, je zhotovitel povinen provést výpočet změny ceny díla a předložit jej objednateli k odsouhlasení na vyplněném formuláři změnového listu, kde budou vyčísleny a popsány práce, které se vzhledem ke změně provádět nebudou a práce, které je nutno provést navíc. V případě změny u prací, které jsou obsaženy v oceněném soupisu prací, bude změna ceny stanovena na základě jednotkové ceny dané práce. V případě změn u ostatních prací bude jejich zhotovitelem vypočtená cena dle ceníku ÚRS, a to v procentuálním poměru ceny celého díla k ceně celého díla v ceníku ÚRS. Zhotoviteli vzniká právo na navýšení ceny díla až po odsouhlasení změny ceny díla objednatelem a projektantem a autorským dozorem, pokud není shodný s projektantem. Zhotoviteli zaniká jakýkoli nárok na zvýšení ceny díla, jestliže písemně neoznámí nutnost jejího překročení a výši požadovaného zvýšení bez zbytečného odkladu poté, co se o něm dozvěděl nebo při řádné péči mohl a měl dozvědět, nejpozději do 10 dnů. Písemné oznámení nezakládá nárok zhotovitele na zvýšení ceny díla. Pokud zhotovitel provede vícepráce bez předchozího sjednání písemného dodatku ke smlouvě, nevznikne na jeho straně nárok na zaplacení jejich ceny; tato okolnost však nezbavuje zhotovitele odpovědnosti za vady takto provedené části díla.

5.5.2 Snížení ceny díla:

Objednatel je oprávněn jednostranným písemným oznámením doručeným zhotoviteli

snížit sjednanou cenu díla v případě, bude-li zjištěno, že některé ze sjednaných prací nebo dodávek nelze provést nebo jejich provedení není nutné nebo se objednatel rozhodne rozsah díla zkrátit. Součástí přípisu o snížení ceny bude specifikace prací nebo dodávek, které oproti původnímu rozsahu díla nebudou prováděny na vyplněném formuláři změnového listu (příloha č. 4), kde budou vyčísleny a popsány práce, které se vzhledem ke změně provádět nebudou. Ke snížení ceny díla podle tohoto odstavce může dojít vždy jen o poměrnou část celkové ceny díla odpovídající právě hodnotě neprováděných prací a dodávek.

- 5.5.3 V případě sporu o hodnotu neprováděných prací nebo dodávek určí jejich výši, a tedy i částku, o kterou je objednatel oprávněn cenu díla snížit, soudní znalec jmenovaný objednatelem. Výchozím podkladem pro znalce bude rozpočet díla předložený v nabídce zhotovitele.
- 5.5.4 V případě jakékoliv změny ceny díla, popřípadě změny položkového rozpočtu – přílohy č. 2 této smlouvy, bude uzavřen dodatek ke smlouvě. Výše uvedeným není dotčena závaznost § 222 zákona o zadávání veřejných zakázek.
- 5.6** V ceně za zhotovení díla jsou obsaženy veškeré náklady spojené s provedením díla, zejména spojené s provozem, vytýčením inženýrských sítí včetně vyjádření správců sítí, dopravou, údržbou, spotřebovanými energiemi, zařízením a provozováním stavenišť, úklidem a údržbou příjezdových komunikací na stavenišť, dále náklady spojené s uvedením poškozených nemovitostí, jejich povrchů a porostů do původního stavu, náklady na správní poplatky a jiné poplatky spojené s prováděním díla, veškeré zkoušky, měření a revize, geodetické zaměření skutečného provedení stavby, náklady na pojištění stavby atd.

6. Platební a fakturační podmínky

6.1

- 6.1.1 Cena bude fakturována vždy za kvalitně provedené práce a dodávky 1x měsíčně dílčími fakturami. Zhotovitel je povinen předložit nejpozději do 5 pracovních dnů od uplynutí příslušného měsíce zjišťovací protokol se soupisem prací a dodávek, v němž uvede výčet prací a dodávek skutečně a řádně provedených v daném měsíci. Objednatel provede úhradu na základě faktury odpovídající bodu 6.4 této smlouvy vždy za příslušný měsíc zpětně po písemném schválení zjišťovacího protokolu objednatelem. Objednatel se zavazuje vyžádat eventuelně zdůvodnění vady nebo vyjasnění pochybných nebo vadných částí zjišťovacího protokolu od zhotovitele nejpozději do 5 pracovních dnů ode dne jeho převzetí, jinak se má za to, že s protokolem souhlasí.
- 6.1.2 V případě vzniku sporu o ceně, rozhodne o výši úplaty za konkrétní část díla soudní znalec přizvaný objednatelem. Tento znalec nesmí být pracovníkem objednatele.
- 6.1.3 Zadavatel zaplatí z každé dílčí faktury 80 % fakturované ceny s tím, že zbývajících 20 % (zádržné) bude uhrazeno až po odstranění všech vad a nedodělků uvedených v protokolu o předání a převzetí díla, po vydání kolaudačního souhlasu, po předání originálů stavebních deníků a po splnění podmínky uvedené v bodě 6.1.4 a 6.1.5 smlouvy o dílo.
- 6.1.4 Podmínkou uhrazení jednotlivých faktur, které budou obsahovat využití a odstranění vzniklého odpadu, je předložení kopie faktury (nebo prohlášení) od zhotovitele

o provedené úhradě za využití a odstranění tohoto odpadu dle zákona o odpadech č. 541/2020 Sb., ve znění pozdějších předpisů.

6.1.5 Další podmínkou uvolnění zádržného je předložení důkazu o vyrovnání splatných pohledávek všech poddodavatelů podílejících se na realizaci díla, přičemž důkazem se rozumí prohlášení těchto poddodavatelů o tom, že nemají vůči zhotoviteli žádné pohledávky vyplývající z realizace předmětného díla (jeho části). Takové prohlášení poddodavatele lze nahradit pouze předložením zdůvodnění zhotovitele, že je oprávněn pohledávku poddodavatele neuhradit a zároveň důkazu o tom, že bylo toto stanovisko zhotovitele příslušnému poddodavateli oznámeno.

6.2 Objednatel je oprávněn započíst oproti fakturám zhotovitele svůj nárok na zaplacení smluvních pokut, eventuálně nárok na náhradu škody vůči zhotoviteli.

6.3 Úhrada bude prováděna v české měně.

6.4

6.4.1 Vystavená faktura musí obsahovat minimálně tyto údaje:

- označení objednatele a zhotovitele, adresy, sídla, telefon,
- IČ, DIČ,
- číslo faktury,
- datum vystavení a datum splatnosti faktury,
- datum uskutečnění plnění,
- označení peněžního ústavu a číslo účtu, na který se má platit a který je správcem daně zveřejněn způsobem umožňujícím dálkový přístup a který je shodný s číslem účtu uvedeným v této smlouvě,
- fakturovanou sumu, položkový rozpis fakturované částky ve formátu pdf a v elektronickém výstupu ze softwaru pro rozpočtování (doporučené elektronické formáty jsou .kz, .kza, .unixml, .rts, .xc4, .utf, StavData a jakýkoliv uzamčený excelovský soubor, který je přímým výstupem softwaru pro rozpočtování),
- označení díla „MK Franty Šumavského, úsek Dr. Sedláka – železniční viadukt“,
- číslo projektu (jedná-li se o dotační titul),
- razítko a podpis oprávněné osoby,
- údaje dle zákona o dani z přidané hodnoty,
- v případě přenesené daňové povinnosti podle § 92e zákona č. 235/2004 Sb., o dani z přidané hodnoty, ve znění pozdějších předpisů bude doplněn údaj „**Daň odvede zákazník**“ (platí pro objekty vodovod a kanalizace).

6.4.2 V případě, že faktura nebude obsahovat shora uvedené náležitosti, objednatel je oprávněn vrátit ji ve lhůtě splatnosti zhotoviteli na doplnění. V takovém případě neplyne lhůta splatnosti a nová lhůta splatnosti začne plynout až doručením opravené faktury objednateli. Zhotovitel je povinen předložit objednateli fakturu elektronicky včetně příloh (odsouhlasený zjišťovací protokol – soupis prací a dodávek).

6.4.3. **Pokud je předmětem díla i vodovod a kanalizace** a je dopředu domluven režim přenesené daňové povinnosti, je třeba upravit toto prohlášení: „Objednatel prohlašuje, že dílo je pořizováno pro ekonomickou činnost a pro výše uvedené dílo bude aplikován režim přenesení daňové povinnosti podle § 92e zákona o DPH.“

6.5 Objednatel je oprávněn pozastavit proplácení fakturovaných částek, jestliže některá z dokončených a vyfakturovaných částí díla bude vykazovat vady, nedodělky nebo

nedohodnuté odchylky od dokumentace pro provádění stavby.

6.6 Lhůta splatnosti faktur je 30denní ode dne vystavení zhotovitelem či objednatelem.

7. Záruka

7.1 Zhotovitel zodpovídá za to, že předmět této smlouvy bude zhotovený dle podmínek smlouvy, dokumentace pro provádění stavby, která byla součástí zadávací dokumentace, a že bude mít vlastnosti dohodnuté v této smlouvě, stanovené obecně závaznými právními předpisy a normami, jakož i vlastnosti a parametry obsažené v zadávací dokumentaci.

7.2 Zhotovitel zodpovídá za vady, které má dílo v čase odevzdání objednateli, a za vady, které se projeví v záruční době.

7.3 Vadou se pro účely této smlouvy rozumí odchylky v kvalitě, rozsahu a parametrech díla stanovených touto smlouvou a obecně závaznými technickými normami a předpisy, dokumentace pro provádění stavby a dále odchylky od požadavků uvedených v zadávací dokumentaci nebo od obvyklých standardů vyžadovaných u tohoto druhu díla.

7.4 Nedodělkem se rozumí nedokončená práce proti požadovanému rozsahu.

7.5 Délka záruční doby

7.5.1 Zhotovitel touto smlouvou poskytuje objednateli záruku za jakost díla včetně záruky za jakost kterékoli části a součásti předmětu díla v délce 60 měsíců.

7.5.2 Záruční doba začíná běžet dnem převzetí díla objednatelem.

7.6 Smluvní strany se dohodly pro případ vady díla, že po dobu záruční doby má objednatel právo zejména

- požadovat odstranění vady dodáním náhradního plnění (např. u vad materiálů apod.),
- požadovat odstranění vady opravou, je-li vada opravitelná,
- požadovat přiměřenou slevu ze sjednané ceny,
- odstoupit od smlouvy.

Objednatel se zavazuje oznámit vadu bez zbytečného odkladu po jejím zjištění. Tím není dotčeno právo objednatele uplatnit jiné zákonem předpokládané nároky z vady díla.

7.7

7.7.1 Zhotovitel je povinen nejpozději do 3 pracovních dnů po obdržení reklamace písemně oznámit objednateli, zda reklamaci uznává či neuznává. Pokud tak neučiní, má se za to, že reklamaci objednatele uznává. V případě požadavku objednatele na odstranění vady musí zhotovitel současně písemně sdělit, v jakém termínu nastoupí k odstranění vady. Tento termín nesmí být delší, než 5 pracovních dnů od obdržení reklamace, a to bez ohledu na to, zda zhotovitel reklamaci uznává či neuznává. Současně zhotovitel písemně navrhne, do kterého termínu vady odstraní, přičemž běžnou vadu odstraní bezodkladně, nejpozději do 7 pracovních dnů od přijetí reklamace, pokud to je technicky možné, jinak v oboustranně odsouhlaseném termínu.

- 7.7.2 Reklamací lze uplatnit nejpozději do posledního dne záruční lhůty, přičemž i reklamacie odeslaná objednatelem v poslední den záruční lhůty se považuje za včas uplatněnou.
- 7.7.4 Nenastoupí-li zhotovitel k odstranění reklamované vady ani do 15 pracovních dnů po obdržení reklamacie, je objednatel oprávněn pověřit odstraněním vady třetí osobu. Veškeré takto vzniklé náklady uhradí objednateli zhotovitel. Náklady na odstranění reklamované vady nese zhotovitel i ve sporných případech.
- 7.7.5 V případě sporu o oprávněnost reklamacie budou smluvní strany respektovat stanovisko soudního znalce, kterého společně vyberou. Pokud se na znalci neshodnou, je k jeho výběru oprávněn objednatel. Znalec nesmí být v zaměstnaneckém nebo obdobném poměru k žádné ze smluvních stran. Náklady na vypracování znaleckého posudku hradí zhotovitel, pokud posudek uzná oprávněnost reklamacie, v opačném případě hradí náklady objednatel. Prokáže-li se ve sporných případech, že objednatel reklamoval neoprávněně, tzn., že jím reklamovaná vada nevznikla vinou zhotovitele, je objednatel povinen uhradit zhotoviteli veškeré v souvislosti s odstraněním vady prokazatelně vzniklé a doložené náklady, které byly nutné k odstranění vady.
- 7.7.6 Jestliže objednatel v reklamaci výslovně uvedl, že se jedná o havárii, je zhotovitel povinen nastoupit a zahájit odstraňování vady (havárie) nejpozději do 24 hodin po obdržení reklamacie. Objednatel je v případě nedodržení 24hodinové lhůty pro zahájení odstraňování vady ze strany zhotovitele oprávněn zajistit odstranění vady na náklady zhotovitele odbornou firmou a oznámit je zhotoviteli bezprostředně telefonicky, osobně nebo e-mailem. Za činnost odborné firmy při odstraňování vad odpovídá zhotovitel, jako by tuto činnost provedl sám.
- 7.7.7 Právo uplatnit nároky z odpovědnosti za vady díla náleží kromě objednatele též případnému budoucímu vlastníku jednotlivých částí díla. Práva vady díla reklamovat a provést volbu mezi nároky může být delegováno na správce jednotlivých objektů, který bude vlastníka díla v rámci reklamačních řízení zastupovat.

8. Podmínky provedení díla

8.1

- 8.1.1 Zhotovitel provede dílo na svoje náklady a na vlastní nebezpečí.
- 8.1.2 Zhotovitel se zavazuje provádět dílo s řádnou odbornou péčí, zejména je povinen
- a) zajistit potřebné pracovní síly, vybavení a materiál za účelem řádného provedení a dokončení díla v dohodnutém termínu,
 - b) dodržovat obecně závazné právní předpisy, závazné i doporučené technické normy, podklady a podmínky stanovené touto smlouvou i veškeré pokyny objednatele, technického dozoru stavebníka a koordinátora BOZP,
 - c) chránit objednatele před vznikem škod v souvislosti s činností zhotovitele, v případě vzniku škod tyto uhradit na vlastní náklady zhotovitele,
 - d) zajistit na své náklady jakákoli povolení či schválení nutná pro provedení díla, včetně dokumentů pro budoucí přezkoumání a případné změny vydaného souhlasu s provedením ohlášené stavby; tato povinnost se nevztahuje na výchozí souhlas s provedením ohlášené stavby a případnou změnu stavby před dokončením,
 - e) upozornit písemně objednatele na nesoulad mezi zadávacími podklady a právními či jinými předpisy v případě, že takový nesoulad zjistí kdykoli v průběhu

provádění díla; nevhodným pokynem je např. i nevhodně navržené řešení stavby obsažené v dokumentaci pro provádění stavby. Jestliže nevhodné pokyny brání řádnému provedení díla, zhotovitel přeruší provádění díla do doby písemného sdělení stanoviska objednatele; o dobu takového přerušení se prodlužuje lhůta k dokončení díla. Jestliže zhotovitel neupozornil na nevhodnost pokynů objednatele bez zbytečného odkladu poté, co je zjistil nebo mohl a měl zjistit, nejpozději do 10 dnů, odpovídá za vady díla a jiné následky způsobené takovými nevhodnými pokyny objednatele,

f) oznámit písemně objednateli bez zbytečného odkladu jakékoli zjištěné skryté překážky znemožňující řádné provedení díla a navrhnout odpovídající způsob odstranění této překážky nebo změnu díla.

8.1.3 Zhotovitel je povinen provádět průběžně veškeré potřebné zkoušky, měření a atesty k prokázání kvalitativních parametrů předmětu díla.

8.1.4 Zhotovitel je povinen provést na své náklady všechny úkony spojené s výkonem dodavatelské činnosti, zejména vyřizování veškerých povolení, překopů, záborů, souhlasů a oznámení souvisejících s provedením díla.

8.1.5 Zhotovitel se zavazuje zajistit dle NV č. 163/2002 Sb. ve znění pozdějších předpisů, Nařízení Evropského parlamentu a Rady (EU) č. 305/2011, prohlášení o shodě, atesty, certifikáty a osvědčení o jakosti k vybraným druhům materiálů, strojům a zařízením zabudovaným do stavby a dodaným zhotovitelem, které předá v originálním vyhotovení objednateli současně s předáním díla.

8.1.6 Zhotovitel je povinen zaznamenávat veškeré nutné změny oproti předanému projektu provedení díla a vypracovat dokumentaci skutečného provedení stavby (DSPS) dle vyhlášky č. 131/2024 Sb. Změny je povinen předem oznámit objednateli, nejpozději do 2 dnů od doby, kdy zjistil nutnost jejich provedení, vždy však před realizací těchto změn. DSPS předá zhotovitel objednateli ve 3 papírových vyhotoveních a 1 v elektronické podobě na CD ve formátu dgn, dwg případně dxf.

8.1.7 Zhotovitel nesmí bez předchozího písemného souhlasu objednatele učinit jakékoli změny oproti smlouvě a podkladům předaným od objednatele, a to ani v použitých materiálech či technologiích. Pokud v průběhu provádění díla nebudou dostupné stanovené materiály apod., případně se prokáže jejich škodlivost lidskému zdraví, navrhne zhotovitel objednateli písemně použití obdobných materiálů, technologií apod., přičemž uvede důsledek jejich užití na cenu díla. Nově navržené materiály a technologie může zhotovitel použít až po odsouhlasení změny objednatelem na změnovém listu a po odsouhlasení projektantem, technickým dozorem stavby.

8.1.8 Při nakládání s věcmi demontovanými v souvislosti s prováděním díla je zhotovitel povinen se řídit pokyny objednatele.

8.1.9 Zhotovitel v případě nutnosti mezideponie může využít pro takový účel vymezené lokality a pozemky ve vlastnictví objednatele a uzavřít s objednatелеm nájemní smlouvu k tomuto účelu za úhradu ve výši stanovené objednatelem.

8.2 Staveniště

8.2.1 Podmínky předání a převzetí staveniště

Stavební práce dle této smlouvy je zhotovitel oprávněn začít realizovat po převzetí staveniště od objednatele, o kterém bude sepsán zápis.

8.2.2 Zhotovitel prohlašuje, že místní podmínky na staveništi jsou mu známy, dobře je

prozkoumal a že všechny práce mohou být provedeny a dokončeny způsobem a v termínu stanovenými touto smlouvou.

8.2.3 Způsob zabezpečení staveniště

- a) Zhotovitel je povinen vybudovat pro svou potřebu zařízení staveniště včetně napojení na zdroje elektrické energie a vody a po celou dobu plnění této smlouvy jej na svoje náklady řádně provozovat. Zhotovitel zajistí na své náklady v nezbytném rozsahu i zábor veřejných prostranství (v případě chodníků nebo jinak zpevněných ploch zajistí jejich ochranu před poškozením).
- b) Případné nutné dopravní značení provede či upraví zhotovitel na své náklady po projednání s příslušnými orgány a je povinen jej na své náklady udržovat.
- c) Provozní a sociální, případně další zařízení staveniště si zabezpečí zhotovitel. Náklady na vybudování provozních zařízení a na likvidaci staveniště jsou součástí dohodnuté smluvní ceny podle čl. 5 této smlouvy.
- d) Zhotovitel zabezpečí na své náklady dopravu a skladování všech materiálů, stavebních hmot, výrobků, strojů a zařízení a jejich přesun ze skladu na staveniště a zpět.
- e) Zhotovitel zabezpečí na své náklady staveniště. Zhotovitel zodpovídá za bezpečnost a ochranu zdraví vlastních pracovníků a oprávněných uživatelů staveniště. Zhotovitel je povinen zabezpečit místa provádění díla proti vstupu neoprávněných osob a proti neoprávněnému počínání. Zhotovitel dále zodpovídá za požární bezpečnost předmětu díla do doby jeho předání a převzetí objednatelem.
- f) Zhotovitel zodpovídá za čistotu a pořádek na staveništi. Zhotovitel odstraní na vlastní náklady odpady, které jsou výsledkem jeho činnosti, v souladu s platnými právními předpisy.
- g) Zhotovitel se zavazuje řádně označit staveniště v souladu s platnými právními předpisy. Zhotovitel je povinen v rámci zařízení staveniště označit stavbu viditelnou tabulí, která bude obsahovat název stavby, identifikační údaje objednatele, identifikační údaje zhotovitele, termín zahájení a dokončení stavby a další informace dle pokynů objednatele a poskytovatele dotace. Zhotovitel není oprávněn umísťovat na staveniště jakákoli firemní označení, informační, reklamní či obdobné nápisy bez předchozího písemného souhlasu objednatele, s výjimkou tabule dle předchozí věty.
- h) Zhotovitel zajistí provedení všech opatření proti škodlivým vlivům počasí, zvláště zajištění proti mrazu, sněhu, dešti, záplavě a bouřce a rovněž na své náklady odstraní při nich vzniklé škody nebo znečištění na předmětu plnění do doby předání díla.
- i) Zhotovitel je povinen umožnit přístup na staveniště objednateli, jím určeným třetím osobám a zpracovateli dokumentace pro provádění stavby, průjezdu vozidel integrovaných záchranných sborů v souladu s ČSN 73 0834.
- j) Zhotovitel zajistí všechna na staveništi se nacházející vedení, a pokud to bude třeba, zajistí jejich přeložení a zpětné uložení na vlastní náklady.
- k) Zhotovitel se zavazuje omezit provádění díla na místo provádění díla – staveniště a nedomáhat se vstupu na jakékoli pozemky nebo infrastruktury, které nejsou jeho součástí, bez získání předchozího svolení příslušného vlastníka nebo uživatele.

8.2.4 Lhůta pro odstranění zařízení staveniště a vyklizení staveniště po předání a převzetí díla - vyklizení zařízení staveniště s uvedením povrchu do původního stavu bude dokončeno a protokolárně předáno objednateli ke dni předání dokončeného díla.

8.3 Vlastnictví prováděného díla, nebezpečí škody na věci

Objednatel se postupně stává vlastníkem zhotovovaného díla. Nebezpečí škody a zániku prováděného díla, jakož i nebezpečí škody na věcech opatřených k provedení díla, nese zhotovitel. Nebezpečí škody přechází na objednatele okamžikem podpisu protokolu o předání a převzetí díla. Zhotovitel je povinen provést opatření snižující možnost vzniku jakýchkoli škod.

8.4 Kontrola zakrývaných částí díla

8.4.1 Zhotovitel se zavazuje prokazatelně vyzvat objednatele minimálně 3 pracovní dny předem ke kontrole všech prací a zařízení, které mají být zakryty nebo se stanou nepřístupnými, a to technika objednatele a TDS pomocí telefonického a e-mailového spojení uvedeného v čl. 1 této smlouvy.

O kontrole zakrývaných částí díla se učiní záznam ve stavebním deníku, který musí obsahovat souhlas objednatele a technického dozoru objednatele se zakrytím předmětných částí díla. Jestliže se objednatel nebo technický dozor objednatele nedostaví a neprovede kontrolu těchto prací, zaznamená se tato skutečnost do stavebního deníku, a to místo souhlasu objednatele a technického dozoru objednatele a zhotovitel může pokračovat v pracích.

8.4.2 Jestliže objednatel bude dodatečně požadovat odkrytí zakrytých prací či zařízení, je zhotovitel povinen toto odkrytí provést na náklady objednatele. Jestliže se při dodatečné kontrole zjistí, že práce nebyly řádně provedeny, hradí toto odkrytí zhotovitel.

8.4.3 Zhotovitel je povinen průběžně pořizovat fotodokumentaci podstatných stavebních situací a detailů a zakrývaných konstrukcí, i stavu veškerých inženýrských sítí před jejich zakrytím včetně okótování a předat na 1x ve formátu jpg. objednateli při předání díla.

8.5 Zásady kontroly zhotovitelem prováděných prací

8.5.1 Zhotovitel je povinen poskytnout objednateli součinnost při provádění kontrol postupu prací. Zhotovitel je povinen umožnit objednateli vstup do veškerých prostor souvisejících s prováděním díla za účelem prověření, zda je dílo zhotovováno řádně.

8.5.2 Zjistí-li objednatel při svých kontrolách vady, dohodne k jejich odstranění se zhotovitelem přiměřenou lhůtu. Dále je objednatel oprávněn stanovit další, dodatečnou lhůtu k odstranění vady; pokud ji zhotovitel neodstraní ani v tomto dodatečném termínu, jedná se o podstatné porušení smlouvy a objednatel má právo od smlouvy odstoupit v souladu s bodem 11.3 smlouvy.

8.5.3 Stanovení organizace kontrolních dnů:

- a) o termínu provádění pravidelných kontrol (kontrolních dnů) bude učiněn zápis do stavebního deníku,
- b) kontrolních dnů se zúčastní oprávnění zástupci objednatele a zhotovitele, zhotovitel zajistí vždy účast stavbyvedoucího a případně na výzvu objednatele další osoby či osob uvedených v čl. 3.3.2. na kontrolních dnech,
- c) o zjištěných závěrech bude vyhotoven technickým dozorem objednatele písemný zápis z kontrolního dne a předán zúčastněným.

8.6 Zkoušky

8.6.1 Zhotovitel provede pro dílo veškerá kontrolní měření.

- 8.6.2 Dokladem řádného provedení díla a jeho nedílnou součástí je i doložení výsledků potřebných individuálních a komplexních zkoušek a požadavků příslušných státních orgánů. Provedení zkoušek se řídí podmínkami smlouvy, ČSN, projektovou dokumentací a technickými údaji vyhlášenými výrobcí jednotlivých zařízení tvořících součást zhotovovaného díla.
- 8.6.3 O konání jednotlivých zkoušek prokazatelně vyrozumí zhotovitel objednatele e-mailem a zároveň telefonicky dle kontaktních údajů ve věcech technických uvedených v čl. 1 této smlouvy, alespoň 3 pracovní dny předem. O výsledku zkoušky se sepíše protokol. Jestliže se objednatel nebo technický dozor objednatele nedostaví ke kontrole těchto zkoušek, zaznamená se tato skutečnost do stavebního deníku, a to místo souhlasu objednatele a technického dozoru objednatele a zhotovitel může pokračovat v pracích.
- 8.6.4 Objednatel je oprávněn požadovat a zhotovitel je povinen za úhradu nákladů provést dodatečné zkoušky potvrzující kvalitu provedeného díla. Pokud výsledek zkoušky nebude vyhovující, nese náklady na její provedení zhotovitel sám.
- 8.6.5 Zhotovitel zajistí svým nákladem všechna nutná měření, geometrické zaměření v tištěné a digitální podobě, geodetické zaměření skutečného provedení stavby dle znění vyhlášky č. 131/2024 Sb. a zároveň dle vyhlášky č. 363/2020 Sb.

8.7

- 8.7.1 Případný postih za nedodržení právních předpisů při provádění díla nebo v souvislosti s ním jde vždy plně k tíži a na vrub zhotovitele.
- 8.7.2 Zhotovitel je povinen dodržovat veškeré předpisy týkající se práv k duševnímu vlastnictví a odškodnit objednatele za jakékoli nároky či náklady vzniklé mu v souvislosti s porušením těchto práv v souvislosti s realizací díla.

8.8 Stavební deník

- 8.8.1 Zhotovitel je povinen vést stavební deník v souladu se zákonem č. 283/2021 Sb., stavební zákon a vyhláškou č. 131/2024 Sb., o dokumentaci staveb ve znění pozdějších předpisů.
- 8.8.2 Stavební deník zhotovitel vede v 1 originále a 2 kopiích listů. Do deníku zhotovitel každý den zaznamenává údaje předepsané právními předpisy a jakékoli další údaje související s realizací předmětného díla. Do stavebního deníku se zapisují veškeré skutečnosti rozhodné pro plnění smlouvy. Stavební deník bude uložen na stavbě a bude vždy na vyžádání k dispozici oprávněné osobě objednatele. Při denních záznamech nesmí být vynechána místa.
- 8.8.3 Zhotovitel první průpis předává pravidelně na kontrolních dnech technickému dozoru a zavazuje se uložit druhý průpis denních záznamů odděleně od originálu tak, aby byl k dispozici v případě ztráty nebo zničení deníku. Zhotovitel se zavazuje stavební deník chránit před ztrátou, poškozením nebo zničením. Stavební deník musí být k dispozici objednateli a správním orgánům denně po celou pracovní dobu.
- 8.8.4 Objednatel a zhotovitel jsou povinni reagovat na zápisy ve stavebním deníku. V případě nepřítomnosti oprávněné osoby objednatele na stavbě nebo z důvodu urychlení řešení nastalé situace doručí zhotovitel text zápisu písemně nebo e-mailem na adresu objednatele k rukám technického dozoru, který je povinen se k němu vyjádřit do 3 pracovních dnů. Jestliže na zápis druhá strana nereaguje ve stanovené lhůtě, má se za to, že se zápisem souhlasí.

8.8.5 Zhotovitel může zvolit variantu vést ode dne převzetí staveniště o pracích, které provádí, elektronický stavební deník v souladu se zákonem č. 283/2021 Sb. (tj. „nový stavební zákon“), a příslušným prováděcím předpisem (dále jen „elektronický stavební deník“). Zhotovitel ode dne převzetí staveniště zajistí objednateli a všem oprávněným osobám přístup do aplikace, kde bude veden elektronický stavební deník. Oprávněné osoby budou mít zhotovitelem zajištěný takový přístup, který jejich funkce vyžaduje.

8.9 Bezpečnost a ochrana zdraví při práci

8.9.1 Zhotovitel je povinen při provádění díla dodržovat všechny předpisy o bezpečnosti a ochraně zdraví při práci, hygienické, požární a další závazné předpisy a normy. Zhotovitel odpovídá v plném rozsahu i za činnost poddodavatelů. Pracovníci zhotovitele musí být označeni na viditelném místě pracovního oděvu obchodní firmou zhotovitele, příp. poddodavatele, jedná-li se o pracovníky poddodavatele.

8.9.2 Zhotovitel poskytne koordinátorovi BOZP veškerou součinnost a bude se řídit jeho pokyny.

8.9.3 Zhotovitel se zavazuje informovat objednatele o každém případném úrazu, k němuž dojde v souvislosti s realizací díla.

8.10 Způsob předání a převzetí díla

8.10.1 Zhotovitel splní svou povinnost provést dílo jeho dokončením a předáním objednateli v místě provedení díla.

8.10.2 Zhotovitel se zavazuje nejméně 5 pracovních dnů před předáním díla vyzvat objednatele e-mailem k jeho převzetí. Objednatel je povinen v uvedené lhůtě dokončené dílo převzít. Dokončením díla je provedení kompletního díla tak, aby bylo způsobilé sloužit svému účelu (ověřuje se na místě provedení díla a součástí prohlídky je i prověření funkčnosti díla) a předání minimálně těchto dokumentů:

- a) dokumentace skutečného provedení díla dle vyhlášky č. 131/2024 Sb., ve 3 stejnopisech včetně geodetického zaměření ve formě předané projektové dokumentace, tj. výkresové a digitální podobě CD ve formátu .pdf, .dwg případně .dxf a geometrické zaměření stavby,
- b) zápisy a osvědčení o provedených zkouškách použitých materiálů a veškerých zkouškách předepsaných projektovou dokumentací, příslušnými předpisy, normami, případně touto smlouvou,
- c) zkušební protokoly o zkouškách provedených zhotovitelem a jeho poddodavateli,
- d) zkušební protokoly od strojů a přístrojů, u nichž je toto předepsáno platnými právními předpisy nebo ČSN,
- e) zápisy o prověření prací a dodávek zakrytých v průběhu provádění díla včetně fotodokumentace,
- f) návody pro montáž, obsluhu a údržbu jednotlivých zařízení, strojů a přístrojů v 1 vyhotovení a protokol o zaškolení obsluhy,
- g) zápisy o výsledcích individuálního a komplexního vyzkoušení technologického zařízení,
- h) změnové listy o provedených méně a vícepracích vč. položkového rozpočtu méně a vícepracích ve formátu xls a xml oproti schválené dokumentaci pro provádění stavby,
- i) originály stavebních a montážních deníků,
- j) doklady vydané v souladu se zákonem č. 22/1997 Sb., o technických požadavcích

- na výrobky, ve znění pozdějších předpisů,
- k) prohlášení zhotovitele o likvidaci odpadů dle platné právní úpravy,
 - l) seznam zařízení, strojů a přístrojů dodávaných v rámci předávaného díla s příslušnými doklady, zejména záručními listy, výkresy skutečného stavu,
 - m) úplný a přesný seznam předávaných náhradních dílů jednotlivých zařízení, strojů a přístrojů,
 - n) zápisy o provedených méně a vícepracích, odpočtech a změnách oproti schválené dokumentaci pro provádění stavby – změnové listy,
 - o) fotodokumentaci průběžně pořizovanou během stavby díla (řádně datovanou a popsanou),
 - p) veškeré doklady potřebné ke kolaudaci předmětu díla předá objednatel zhotoviteli před plánovaným termínem dokončení díla.
- Všechny shora uvedené dokumenty budou objednateli předány na digitálním nosiči.

8.10.3 Objednatel nepřevzme dílo, pokud:

- a) vykazuje vady, které způsobují nezpůsobilost užívání stavby, a na které je povinen objednatel zhotovitele v průběhu přijímacího řízení upozornit; tohoto práva nelze využít, pokud vady jsou způsobeny nevhodnými pokyny objednatele, na nichž objednatel navzdory upozornění zhotovitele trval,
- b) zhotovitel nepředá dokumentaci uvedenou pod bodem 8.10.2. této smlouvy nebo některou její část.

8.10.4 V případě sporu o to, zda předávané dílo vykazuje vady či nedodělky, se má za to, že tomu tak je, a to až do doby, kdy se prokáže opak; důkazní břemeno nese zhotovitel.

8.10.5 Objednatel může dílo převzít i s vadami, které podle odborného názoru objednatele nebrání řádnému užívání předávaného díla ani kolaudaci, a zhotovitel se zaváže vady odstranit v objednatelém stanovené technologicky možné lhůtě.

8.10.6 O předání a převzetí bude sepsán protokol, podepsaný zástupci obou smluvních stran.

8.10.7 Jestliže objednatel odmítne dílo převzít, sepíší účastníci protokol s uvedením důvodů nepřevzetí díla. Opakované přijímací řízení se koná na základě doručení písemné výzvy zhotovitele po úplném odstranění vad a nedodělků, příp. doložení požadované dokumentace.

8.10.8 Každá ze smluvních stran je oprávněna přizvat k přijímacímu řízení znalce. V případě neshody znalců o tom, zda dílo vykazuje vady, má se za to, že dílo vykazuje vady, do doby, kdy se prokáže opak.

8.11

8.11.1 Zhotovitel se zavazuje zajistit dodržování pracovněprávních předpisů, zejména zákona č. 262/2006 Sb., zákoník práce, ve znění pozdějších předpisů, zákona č. 435/2004 Sb., o zaměstnanosti ve znění pozdějších předpisů, a to vůči všem osobám, které se na plnění zakázky podílejí a bez ohledu na to, zda jsou práce a předmětu plnění prováděny bezprostředně zhotovitelem či jeho poddodavateli

8.11.2 Zhotovitel je povinen zajistit řádné a včasné plnění finančních závazků svým poddodavatelům, kdy za řádné a včasné plnění se považuje plné uhrazení poddodavatelem vystavených a doručených faktur za plnění poskytnutá k plnění veřejné zakázky. Zhotovitel se zavazuje přenést totožnou povinnost do dalších úrovní dodavatelského řetězce a zavázat své poddodavatele k plnění a šíření této povinnosti též do nižších úrovní dodavatelského řetězce.

8.11.3 Zhotovitel je povinen vyvinout maximální úsilí směřující k eliminaci ukládání stavebního a demoličního odpadu vytvořeného při odstranění předmětné stavby na skládky a k zajištění recyklace využitelných stavebních a demoličních odpadů.

9. Smluvní pokuty

9.1

9.1.1 Jestliže zhotovitel nedodrží kterýkoli z dílčích termínů nebo odevzdá po termínu pro celkové dokončení díla uvedeném v čl. 4.2, zaplatí smluvní pokutu ve výši 0,50 % z ceny celého díla bez DPH za každý započatý kalendářní den prodlení.

9.1.2 Pro vyloučení pochybností ohledně smluvní pokuty uvedené v čl. 9.1.1 - smluvní pokuta bude vždy vypočtena podle výše uvedených pravidel dle ceny díla bez DPH, její výše však nesmí být nikdy nižší než 20.000 Kč bez DPH za každý započatý den prodlení.

9.2 Jestliže zhotovitel nezačne s odstraňováním vad, které se vyskytly před uplynutím záruční lhůty, v termínu dle čl. 7.7, zaplatí smluvní pokutu ve výši 0,05 % z ceny celého díla bez DPH za každý kalendářní den prodlení. Toto ustanovení se obdobně použije pro nedodržení čl. 8.10.5.

9.3 Jestliže zhotovitel neodstraní v termínu dle čl. 7.7 této smlouvy vadu, zaplatí smluvní pokutu ve výši ve výši 0,05 % Kč za každý kalendářní den prodlení.

9.4 Pokud objednatel nedodrží termín splatnosti u splátky, bude povinen zhotoviteli uhradit za každý kalendářní den prodlení částku ve výši 0,05 % z dlužné částky bez DPH. Dnem splnění platby je datum odepsání částky u peněžního ústavu objednatele.

9.5 Jestliže zhotovitel neodstraní zařízení staveniště a nevyklidí staveniště dle čl. 8.2.4 zaplatí smluvní pokutu ve výši 1.000 Kč za každý den prodlení.

9.6 Jestliže zhotovitel nedodrží smluvní či zákonné povinnosti při vedení stavebního deníku uloží objednatel zhotoviteli smluvní pokutu ve výši 500 Kč za každý případ porušení.

9.7 Jestliže zhotovitel poruší povinnost plynoucí z ustanovení 8.5.3 písm. b) této smlouvy, je zhotovitel povinen uhradit objednateli jednorázovou smluvní pokutu ve výši 50.000 Kč za každou neúčast na kontrolním dnu.

9.8 Pokud se bude na plnění předmětu díla podílet poddodavatel neuvedený v příloze č. 5 smlouvy, je zhotovitel povinen uhradit objednateli jednorázovou smluvní pokutu ve výši 50.000 Kč za každého takového neuvedeného poddodavatele.

9.9 Jestliže zhotovitel nesplní termín pro zahájení plnění dle čl. 4.1 této smlouvy o dílo, zaplatí smluvní pokutu ve výši 0,05 % z ceny celého díla bez DPH za každý započatý týden prodlení.

9.10 Pokud objednatel odstoupil od smlouvy z důvodu porušení smlouvy zhotovitelem, je oprávněn po zhotoviteli požadovat úhradu smluvní pokuty ve výši 5 % z ceny díla bez DPH.

9.11 Jestliže zhotovitel nesplní povinnost uvedenou v čl. 7.7.6, je povinen zaplatit

objednateli smluvní pokutu ve výši 0,1 % z ceny díla dle této smlouvy za každý i započatý den, o který nastoupí k odstraňování vady později.

9.12 Jestliže zhotovitel nedodrží povinnost informovat objednatele dle čl. 8.6.3 a 8.4.1, zaplatí smluvní pokutu ve výši 50.000 Kč za každé jednotlivé porušení.

9.13 Jestliže zhotovitel nedodrží povinnost zápisu do stavebního deníku dle čl. 8.6.3 a 8.4.1, zaplatí smluvní pokutu 50.000 Kč za každé jednotlivé porušení.

9.14 Jestliže zhotovitel nedodrží povinnost pořizování fotodokumentace dle čl. 8.4.3, zaplatí smluvní pokutu 50.000 Kč za každé jednotlivé porušení.

9.15

9.15.1 Zhotovitel odpovídá vůči objednateli vždy tak, jako by dílo prováděl sám, bez ohledu na případné poddodavatele.

9.15.2 Smluvní pokuta je splatná do 30 dnů od vystavení faktury.

9.15.3 Zaplacení smluvní pokuty nemá vliv na právo na náhradu případné škody.

9.15.4 Nárok na zaplacení kterékoliv smluvní pokuty je započitatelný oproti povinnosti k úhradě ceny díla podle této smlouvy. K zápočtu dojde doručením jednostranného oznámení objednatele zhotoviteli.

9.15.5 Celková výše smluvních pokut není omezena žádnou hranicí.

10. Vyšší moc

10.1 Pro účely této smlouvy se za vyšší moc považují případy, které vznikly po uzavření smlouvy v důsledku stranami nepředvídatelných a neodvratitelných událostí, jsou objektivně nepřekonatelné a brání v plnění závazků z této smlouvy (např. válka, mobilizace, povstání, živelné pohromy apod.).

10.2 Pokud nastane případ vyšší moci, prodlužuje se lhůta ke splnění smluvních povinností o dobu, během událost vyšší moci trvá. Jestliže z toho důvodu dojde k prodlžení o více než 30 kalendářních dnů, dohodnou se smluvní strany nebo v případě zániku smluvních stran subjekty, na které přejdou práva a povinnosti smluvních stran, na dalším postupu.

10.3 Pokud smluvní strana není schopna plnit své závazky ze smlouvy v důsledku vyšší moci, je povinna neprodleně a písemně o tom informovat druhou smluvní stranu, jinak není oprávněna se vyšší moci dovolávat. Obdobně poté, co účinky vyšší moci pominou, je dotčená smluvní strana neprodleně písemně vyzoomět druhou smluvní stranu.

11. Odstoupení od smlouvy

11.1

11.1.1 Každá ze smluvních stran je oprávněna od této smlouvy odstoupit z důvodů stanovených zákonem a touto smlouvou.

11.1.2 Každá ze smluvních stran je oprávněna od smlouvy odstoupit v případě, že druhá smluvní strana vstoupí do likvidace nebo na její majetek bylo prohlášeno insolvenční nebo jiné řízení, kterým je řešen její úpadek.

11.1.3 Každá ze smluvních stran je oprávněna odstoupit od smlouvy v případě, že nastane okolnost, kterou nebylo při podpisu této smlouvy možno předvídat a nelze ji odstranit (tzv. vyšší moc), v jejímž důsledku jedna ze smluvních stran po dobu delší než 30 dnů nemůže plnit své závazky ze smlouvy.

11.1.4 Při odstoupení od smlouvy v těchto případech smluvní strany sepiší protokol o stavu provedení díla ke dni odstoupení od smlouvy. V protokolu uvedou soupis všech uskutečněných prací a dodávek a finanční hodnotu dosud provedeného díla. Pokud se neshodnou, nechají vypracovat znalecký posudek soudním znalcem. K určení znalce i k úhradě ceny za zpracování posudku je příslušný objednatel.

11.1.5 Vzájemné pohledávky existující ke dni odstoupení od smlouvy lze řešit zápočtem.

11.2

11.2.1 Zhotovitel je oprávněn od této smlouvy odstoupit, bude-li objednatel v rozporu s ustanoveními této smlouvy v prodlení s placením některé platby o více než 20 dnů.

11.2.2 Objednatel není přítom v prodlení, zejména jestliže platbu neuskutečnil pro neodsouhlasení soupisu provedených prací a dodávek, nezaplatil doplatek ceny díla, jestliže nepřevzal dílo pro vady nebo nedodělky, nebo započel povinnost k úhradě oproti nároku na vzniklou smluvní pokutu.

11.3 Objednatel je oprávněn od této smlouvy odstoupit v těchto případech:

- a) zhotovitel je v prodlení s plněním díla, s odstraňováním vad a nedodělků, které brání užívání díla o více než 30 dnů,
- b) zhotovitel nesplnil povinnost dle čl. 12.3,
- c) zhotovitel přes upozornění provádí dílo v rozporu se smlouvou, v jejích mezích nesplní příkazy objednatele nebo postupuje v rozporu s právními předpisy nebo normami technické povahy,
- d) činností zhotovitele dochází k poškozování práv objednatele nebo ke zbytečným škodám na jeho majetku.

11.4

11.4.1 Do 5 pracovních dnů od účinnosti odstoupení od smlouvy je zhotovitel povinen předat objednateli staveniště a rozpracované dílo a věci, jež byly opatřeny k provedení díla a dopraveny na místo provedení díla a věci, jež byly dočasně zhotovitelem umístěny mimo místo provedení díla (např. k restaurování apod.).

11.4.2 Objednatel je v případě odstoupení od smlouvy oprávněn pozastavit veškeré platby zhotoviteli, i ty, které se dle smlouvy staly splatnými, a to až do dokončení díla náhradním zhotovitelem. Pokud náklady, které náhradním dokončením díla vzniknou objednateli, přesáhnou zůstatek ceny, kterou zbývá uhradit zhotoviteli, je objednatel oprávněn předmětný rozdíl vymáhat na zhotoviteli jako dluh.

11.4.3 Odstoupením od smlouvy se tato smlouva od počátku ruší. Zůstávají však v platnosti ujednání dle tohoto článku. Odstoupením od smlouvy dále nejsou dotčena práva smluvních stran na zaplacení způsobené škody ani smluvních pokut, na něž vznikl nárok do dne odstoupení od smlouvy.

11.4.4 Důvody pro odstoupení vždy prokazuje odstupující smluvní strana.

12. Pojištění

12.1

12.1.1 Zhotovitel je povinen mít po celou dobu smluvního vztahu uzavřenou pojistnou smlouvu na pojištění odpovědnosti za škody způsobené při výkonu podnikatelské činnosti pokrývající dílo jako takové vč. materiálu a zařízení určených k zabudování do díla, přičemž sjednané pojistné plnění musí být dostatečné k tomu, aby mohlo být dílo v případě jakéhokoli poškození opraveno nebo znovu zhotoveno.

12.1.2 Zhotovitel je dále povinen, nestanoví-li tato smlouva jinak, odškodnit objednatele za všechny ztráty a nároky uplatněné v souvislosti s

a) úmrtím nebo zraněním jakékoli osoby,

b) ztrátou nebo škodou na jakémkoli majetku, která může vzniknout v důsledku provádění díla; zhotovitel se zároveň zavazuje odškodnit objednatele za jakékoli související nároky, řízení, škody a další náklady.

12.1.3 Zhotovitel je dále povinen mít uzavřenou pojistnou smlouvu pokrývající úhradu případné škody způsobené na životě, zdraví a majetku třetích osob nebo na životním prostředí vlivem činností prováděných v souvislosti s plněním této smlouvy.

12.1.4 Objednatel není odpovědný za škodu způsobenou pracovním úrazem na staveništi pracovníkovi zhotovitele nebo třetí osobě, pokud tato škoda nebyla způsobena konáním či opomenutím objednatele nebo jeho zaměstnanců. Za všechny případné nároky či škody, které by objednateli vznikly v souvislosti s takovým úrazem, je zhotovitel povinen objednatele odškodnit.

12.2 Pojistná částka za pojištění dle čl. 12.1 musí být min. ve výši ceny vč. DPH uvedené v čl. 5.2.1.

12.3

12.3.1 Zhotovitel je povinen udržovat platné pojištění i tehdy, pokud dojde ke změně rozsahu či povahy prováděného díla: v případě změny díla je povinen přizpůsobit rozsah pojištění tak, aby pojistná smlouva poskytovala po celou dobu provádění díla pojistné krytí požadované touto smlouvou. V případě změny pojistné smlouvy v průběhu provádění díla je zhotovitel povinen předložit objednateli doklad o změně pojistné smlouvy.

12.3.2 Jestliže zhotovitel poruší svou povinnost uzavřít a udržovat platnou pojistnou smlouvu v požadovaném rozsahu nebo nepředloží objednateli ve stanoveném termínu plné znění pojistných smluv, může objednatel od této smlouvy o dílo odstoupit nebo je oprávněn uzavřít a udržovat takové pojistné smlouvy vlastním jménem, zaplatit jakékoli pojistné nezbytné k uzavření a udržování takových pojistných smluv a pojistné i veškeré další související výdaje započíst oproti povinnosti k úhradě smluvní ceny díla nebo vymáhat tyto částky po zhotoviteli přímo.

12.3.3 V případě, že objednatel nebo zhotovitel bude postupovat v rozporu s podmínkami stanovenými pojistnou smlouvou, je povinen druhou stranu odškodnit za jakékoli ztráty nebo nároky vyplývající z nedodržení pojistných podmínek.

13. Závěrečná ustanovení

13.1 Smlouva je uzavřena okamžikem podpisu poslední ze smluvních stran. Smlouva vzniká projevením souhlasu s celým jejím obsahem.

- 13.2** Měnit nebo doplňovat text této smlouvy je možné jen formou písemných dodatků, které budou platné, jestliže budou řádně potvrzené a podepsané oprávněnými zástupci obou smluvních stran. Pro platnost dodatků k této smlouvě se vyžaduje dohoda o celém textu měněných částí. K návrhu dodatků k této smlouvě se smluvní strany zavazují vyjádřit písemně ve lhůtě 10 pracovních dnů od doručení návrhu dodatku druhé straně. Po tuto dobu je tímto návrhem vázána strana, která ho podala.
- 13.3** Osobami oprávněnými k úkonům mezi smluvními stranami jsou statutární orgány a technický dozor stavebníka (TDS) dle záhlaví této smlouvy.
- 13.4** Veškerá korespondence dle této smlouvy bude zasílána na adresy smluvních stran uvedené v záhlaví této smlouvy, pokud nebude písemně oznámen požadavek na zasílání na jinou adresu.
- 13.5**
- 13.5.1 Zhotovitel není oprávněn postoupit práva, povinnosti, závazky a pohledávky plynoucí z této smlouvy třetí osobě nebo jiným osobám bez předchozího písemného souhlasu objednatele.
- 13.5.2 Zhotovitel uděluje objednateli souhlas se zveřejněním této smlouvy na Profilu objednatele včetně jejích případných příloh a dodatků.
- 13.5.3 Zhotovitel je povinen spolupůsobit při výkonu finanční kontroly podle ust. § 2 písm. e) zákona č. 320/2001 Sb., o finanční kontrole ve veřejné správě a o změně některých zákonů (zákon o finanční kontrole), ve znění pozdějších předpisů.
- 13.5.4 Vztahy mezi stranami se řídí občanským zákoníkem, pokud není dohodnuto jinak.
- 13.5.5 Je-li tato smlouva nebo kterékoli z jejích ustanovení či dodatků částečně nebo úplně neplatné nebo neúčinné nebo ztratí svou platnost či účinnost, nemá to vliv na ostatní části smlouvy.
- 13.5.6 Zhotovitel, je-li fyzickou osobou, a dále ostatní osoby zapojené na plnění této smlouvy, výslovně souhlasí se zpracováním svých osobních údajů, v rozsahu identifikačních, adresných a kontaktních údajů, v souladu s příslušnými aktuálně platnými a účinnými právními předpisy České republiky a Evropské unie (zejména zákon č. 106/1999 Sb., o svobodném přístupu k informacím, zákon č. 110/2019 Sb., o zpracování osobních údajů, a nařízení Evropského parlamentu a Rady č. 2016/679). Tento souhlas je poskytován pro účely plnění této smlouvy, pro interní administrativní a statistické účely objednatele a dále pro účely informování veřejnosti o jeho činnosti nebo plnění povinností plynoucích z právních předpisů České republiky a Evropské unie. Zároveň zhotovitel souhlasí s možným zpřístupněním či zveřejněním celé této smlouvy v jejím plném znění, jakož i všech úkonů a okolností s touto smlouvou související. Osobní údaje objednatele mohou být předávány též dalším zpracovatelům nebo správcům osobních údajů, kteří jsou zapojeni na zpracování osobních údajů zhotovitele. Podrobnosti o zpracování osobních údajů, stejně jako o právech subjektů údajů, jako jsou právo na přístup a právo na námitku jsou specifikovány v Zásadách zpracování osobních údajů objednatele.
- 13.5.7 Smlouva je uzavřena v elektronické podobě s připojením zaručených elektronických podpisů všemi oprávněnými osobami obou smluvních stran.
- 13.5.8 Smluvní strany prohlašují, že tato smlouva odpovídá jejich pravé a svobodné vůli,

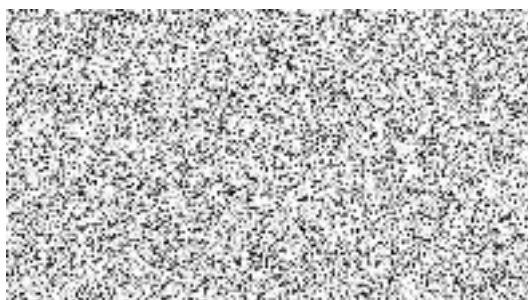
seznámily se s jejím obsahem a na důkaz svého souhlasu ji podepisují.

13.5.9 Smluvní strany berou na vědomí, že smlouva podléhá zveřejnění v registru smluv dle zákona č. 340/2015 Sb., o registru smluv. Tato smlouva nabývá platnosti dnem jejího podpisu smluvními stranami a účinnosti dnem uveřejnění v registru smluv.

14. Doložka obecního zřízení

Tento právní úkon byl v souladu s ustanoveními zákona č. 128/2000 Sb., o obcích, projednán a schválen Radou města Klatovy dne 12.05.2025, usnesením č. 11/2025, bod č. 208/11.

V Klatovech



Mgr. Rudolf Salvetr
starosta města Klatov
(objednatel)

V Dobřanech



ROBSTAV k.s.
Ing. Radek Kozák
(zhotovitel)

Přílohy:

- Č. 1 – čestné prohlášení – seznam poddodavatelů
- Č. 2 – oceněný soupis prací s výkazem výměr (položkový rozpočet)
- Č. 3 – pojištění
- Č. 4 – formulář změnového listu

Podlimitní veřejná zakázka na stavební práce podle zákona č. 134/2016 Sb., o zadávání veřejných zakázek, otevřené řízení

„MK Franty Šumavského, úsek Dr. Sedláka – železniční viadukt“

ČESTNÉ PROHLÁŠENÍ

Identifikační údaje účastníka zadávacího řízení:

Obchodní jméno : ROBSTAV k.s.

IČ : 27430774

Seznam poddodavatelů

Účastník zadávacího řízení vyplní tabulku a v případě potřeby přidá příslušný počet řádků.

Za poddodavatele se považují všechny fyzické či právnické osoby, podílející se na plnění díla, pokud nejsou v zaměstnaneckém poměru vůči účastníkovi zadávacího řízení. Jedná se např. o autorizovanou osobu, o geodety, atd.

Pořadové číslo	Obchodní jméno – název poddodavatele	IČ	Předmět plnění	Podíl plnění v % vůči celku zakázky
č. 1	INVEST TEL, s.r.o.	49193503	Veřejné osvětlení	8,48 %

Celkem 8,48 %

Čestně prohlašuji, že na plnění předmětu zakázky se budou podílet výhradně výše uvedení poddodavatelé.

V Dobřanech dne 28.04.2025

REKAPITULACE STAVBY

Kód: 4524_1
Stavba: KLATOVY - MK FRANTY ŠUMAVSKÉHO

KSO:
 Místo: KLATOVY

CC-CZ:
 Datum: 24. 2. 2025

Zadavatel:
 Město Klatovy

IČ:
 DIČ:

Uchazeč:
 Vyplň údaj

IČ: Vyplň údaj
 DIČ: Vyplň údaj

Projektant:

IČ:
 DIČ:

Zpracovatel:



IČ:
 DIČ:

Poznámka:

Cena bez DPH **13 673 879,25**

	Sazba daně	Základ daně	Výše daně
DPH základní	21,00%	13 673 879,25	2 871 514,64
DPH snížená	12,00%	0,00	0,00

Cena s DPH **16 545 393,89**

Projektant

Zpracovatel

Datum a podpis:

Razítko

Datum a podpis:

Razítko

Objednavatel

Uchazeč

Datum a podpis:

Razítko

Datum a podpis:

Razítko

REKAPITULACE OBJEKTŮ STAVBY A SOUPISŮ PRACÍ

Kód: 4524_1

Stavba: KLATOVY - MK FRANTY ŠUMAVSKÉHO

Místo: KLATOVY

Datum: 24. 2. 2025

Zadavatel: Město Klatovy

Projektant:

Uchazeč:

Zpracovatel:



Kód	Popis	Cena bez DPH [CZK]	Cena s DPH [CZK]
-----	-------	--------------------	------------------

Náklady z rozpočtů

13 673 879,25

16 545 393,89

SO101

KOMUNIKACE

12 514 654,06

15 142 731,41

SO401

VEŘEJNÉ OSVĚTLENÍ

1 159 225,19

1 402 662,48

KRYCÍ LIST SOUPISU PRACÍ

Stavba:

KLATOVY - MK FRANTY ŠUMAVSKÉHO

Objekt:

SO101 - KOMUNIKACE

KSO:

Místo: KLATOVY

CC-CZ:

Datum: 24. 2. 2025

Zadavatel:

Město Klatovy

IČ:

DIČ:

Uchazeč:

Vyplň údaj

IČ:

Vyplň údaj

DIČ:

Vyplň údaj

Projektant:

IČ:

DIČ:

Zpracovatel:



IČ:

DIČ:

Poznámka:

Cena bez DPH

12 514 654,06

	Základ daně	Sazba daně	Výše daně
DPH základní	12 514 654,06	21,00%	2 628 077,35
DPH snížená	0,00	12,00%	0,00

Cena s DPH

v CZK

15 142 731,41

Projektant

Zpracovatel

Datum a podpis:

Razítko

Datum a podpis:

Razítko

Objednavatel

Uchazeč

Datum a podpis:

Razítko

Datum a podpis:

Razítko

REKAPITULACE ČLENĚNÍ SOUPISU PRACÍ

Stavba:

KLATOVY - MK FRANTY ŠUMAVSKÉHO

Objekt:

SO101 - KOMUNIKACE

Místo: KLATOVY

Datum: 24. 2. 2025

Zadavatel: Město Klatovy

Projektant:

Uchazeč: Vyplň údaj

Zpracovatel:



Kód dílu - Popis

Cena celkem [CZK]

Náklady ze soupisu prací

12 514 654,06

HSV - Práce a dodávky HSV	12 425 237,46
1 - Zemní práce	1 747 283,86
2 - Zakládání	110 500,00
3 - Svislé a kompletní konstrukce	163 020,00
4 - Vodorovné konstrukce	196 076,44
5 - Komunikace pozemní	6 043 298,56
8 - Trubní vedení	345 079,63
9 - Ostatní konstrukce a práce, bourání	3 370 445,28
997 - Přesun sutě	425 405,40
998 - Přesun hmot	24 128,29
PSV - Práce a dodávky PSV	12 216,60
711 - Izolace proti vodě, vlhkosti a plynům	12 216,60
VRN - Vedlejší rozpočtové náklady	77 200,00
VRN1 - Průzkumné, geodetické a projektové práce	53 600,00
VRN3 - Zařízení staveniště	18 000,00
VRN7 - Provozní vlivy	5 600,00

SOUPIS PRACÍ

Stavba:

KLATOVY - MK FRANTY ŠUMAVSKÉHO

Objekt:

SO101 - KOMUNIKACE

Místo: KLATOVY

Datum: 24. 2. 2025

Zadavatel: Město Klatovy

Projektant:

Uchazeč: Vyplň údaj

Zpracovatel:



PČ	Typ	Kód	Popis	MJ	Množství	J.cena [CZK]	Cena celkem [CZK]	Cenová soustava
----	-----	-----	-------	----	----------	--------------	-------------------	-----------------

Náklady soupisu celkem

12 514 654,06

D HSV Práce a dodávky HSV

12 425 237,46

D 1 Zemní práce

1 747 283,86

1	K	113154544	Frézování živičného podkladu nebo krytu s naložením hmot na dopravní prostředek plochy přes 500 do 2 000 m2 pruhu šířky přes 1 m, tloušťky vrstvy 60 mm	m2	1 510,000	38,00	57 380,00	CS ÚRS 2025 01
	P		<i>Poznámka k položce:</i> frézovaná PAU ZAS-T2 viz zpráva č. 44/2024 bude odprodáno zhotoviteli viz smlouva o odkupu předpokládané množství 208 t					
	VV		komunikace stávající - úsek Franty Šumavského		1 510,000			
	VV		1510					
	VV		Součet		1 510,000			
2	K	113154558	Frézování živičného podkladu nebo krytu s naložením hmot na dopravní prostředek plochy přes 2 000 do 10 000 m2 tloušťky vrstvy 100 mm	m2	3 900,000	29,00	113 100,00	CS ÚRS 2025 01
	P		<i>Poznámka k položce:</i> frézovaná PAU ZAS-T2 viz zpráva č. 44/2024 bude odprodáno zhotoviteli viz smlouva o odkupu předpokládané množství 897 t					
	VV		komunikace stávající - úsek Nádražní a zpevněná plocha		3 900,000			
	VV		3900					
	VV		Součet		3 900,000			
3	K	113154590	Frézování živičného podkladu nebo krytu s naložením hmot na dopravní prostředek Příplatek za každých dalších 10 mm	m2	31 200,000	0,50	15 600,00	CS ÚRS 2025 01
	P		<i>Poznámka k položce:</i> frézovaná PAU ZAS-T2 viz zpráva č. 44/2024 bude odprodáno zhotoviteli viz smlouva o odkupu předpokládané množství 718 t					
	VV		komunikace stávající - úsek Nádražní a zpevněná plocha		31 200,000			
	VV		celková tl. frézování 180 mm					
	VV		3900*8					
	VV		Součet		31 200,000			
4	K	113107241	Odstranění podkladů nebo krytů strojně plochy jednotlivě přes 200 m2 s přemístěním hmot na skládku na vzdálenost do 20 m nebo s naložením na dopravní prostředek živičných, o tl. vrstvy do 50 mm	m2	985,000	37,10	36 543,50	CS ÚRS 2025 01
	P		<i>Poznámka k položce:</i> BUDE ODVEZENO NA SKLÁDKU VIZ POLOŽKA Č. 997211511R					
	VV		chodníky a sjezdy stávající		985,000			
	VV		985					
	VV		Součet		985,000			
5	K	113106134	Rozebrání dlažeb komunikací pro pěší s přemístěním hmot na skládku na vzdálenost do 3 m nebo s naložením na dopravní prostředek s ložem z kameniva nebo živice a s jakoukoliv výplní spár strojně plochy jednotlivě do 50 m2 ze zámkové dlažby	m2	41,000	103,00	4 223,00	CS ÚRS 2025 01
	P		<i>Poznámka k položce:</i> BUDE ODVEZENO NA SKLÁDKU VIZ POLOŽKA Č. 997211511R					
	VV		chodníky stávající		41,000			
	VV		41					
	VV		Součet		41,000			
6	K	113107224	Odstranění podkladů nebo krytů strojně plochy jednotlivě přes 200 m2 s přemístěním hmot na skládku na vzdálenost do 20 m nebo s naložením na dopravní prostředek z kameniva hrubého drčeného, o tl. vrstvy přes 300 do 400 mm	m2	4 680,000	17,60	82 368,00	CS ÚRS 2025 01
	P		<i>Poznámka k položce:</i> odstranění na úroveň zemní pláně, průměrná tloušťka 380 mm Suť v předpokládaném množství 2.714 t bude převezena na mezideponi v místě stavby a zpět použita do sanace aktivní zóny.					
	VV		komunikace stávající - úsek Nádražní a zpevněná plocha		4 680,000			
	VV		3900*1,2					
	VV		Součet		4 680,000			
7	K	113107225	Odstranění podkladů nebo krytů strojně plochy jednotlivě přes 200 m2 s přemístěním hmot na skládku na vzdálenost do 20 m nebo s naložením na dopravní prostředek z kameniva hrubého drčeného, o tl. vrstvy přes 400 do 500 mm	m2	1 812,000	21,40	38 776,80	CS ÚRS 2025 01
	P		<i>Poznámka k položce:</i> odstranění na úroveň zemní pláně, průměrná tloušťka 500 mm Suť v předpokládaném množství 1.359 t bude převezena na mezideponi v místě stavby a zpět použita do sanace aktivní zóny.					
	VV		komunikace stávající - úsek Franty Šumavského		1 812,000			
	VV		1510*1,2					
	VV		Součet		1 812,000			

PČ	Typ	Kód	Popis	MJ	Množství	J.cena [CZK]	Cena celkem [CZK]	Cenová soustava
8	K	113201112	Vytrhání obrub s vybouráním lože, s přemístěním hmot na skládku na vzdálenost do 3 m nebo s naložením na dopravní prostředek silničních ležatých	m	135,000	155,00	20 925,00	CS ÚRS 2025 01
	P		Poznámka k položce: □ budou odvezeny na mezideponii, očištěny a následně odvezeny do areálu TS Klatovy					
	VV		stávající kamenné obruby ležaté					
	VV		135		135,000			
	VV		Součet		135,000			
9	K	113203111	Vytrhání obrub s vybouráním lože, s přemístěním hmot na skládku na vzdálenost do 3 m nebo s naložením na dopravní prostředek z dlažebních kostek	m	30,000	112,00	3 360,00	CS ÚRS 2025 01
	P		Poznámka k položce: □ BUDE ODVEZENO NA SKLÁDKU VIZ POLOŽKA Č. 997211511R					
	VV		vytrhání stávajících žulových kostek drobných (přídlažba)					
	VV		30		30,000			
	VV		Součet		30,000			
10	K	113202111	Vytrhání obrub s vybouráním lože, s přemístěním hmot na skládku na vzdálenost do 3 m nebo s naložením na dopravní prostředek z krajiníků nebo obrubníků stojatých	m	350,000	55,00	19 250,00	CS ÚRS 2025 01
	P		Poznámka k položce: □ BUDE ODVEZENO NA SKLÁDKU VIZ POLOŽKA Č. 997211511R					
	VV		vytrhání stávajících silničních betonových obrub					
	VV		350		350,000			
	VV		Součet		350,000			
11	K	113204111	Vytrhání obrub s vybouráním lože, s přemístěním hmot na skládku na vzdálenost do 3 m nebo s naložením na dopravní prostředek záhonových	m	185,000	53,00	9 805,00	CS ÚRS 2025 01
	P		Poznámka k položce: □ BUDE ODVEZENO NA SKLÁDKU VIZ POLOŽKA Č. 997211511R					
	VV		vytrhání stávajících záhonových betonových obrub					
	VV		185		185,000			
	VV		Součet		185,000			
12	K	003R	Bourání uliční vpusti	ks	3,000	5 510,00	16 530,00	
	P		Poznámka k položce: □ BUDE ODVEZENO NA SKLÁDKU VIZ POLOŽKA Č. 997211511R					
	VV		3		3,000			
	VV		Součet		3,000			
13	K	004R	zrušení přípojky UV včetně zaslepení na stávajícím řadu, odvozu a likvidace suti	ks	3,000	1 320,00	3 960,00	
	P		Poznámka k položce: □ způsob zaslepení na stávajícím řadu bude konzultován s provozovatelem kanalizace					
	VV		3		3,000			
	VV		Součet		3,000			
14	K	966072811R	Bourání stávajícího oplocení komplet podezdívka, výplň, základy včetně odvozu a likvidace suti	m	17,000	979,00	16 643,00	
	VV		stávající plot u křižovatky s ulicí Dr. Sedláka					
	VV		17		17,000			
	VV		Součet		17,000			
15	K	122151104	Odkopávky a prokopávky nezapažené strojně v hornině třídy těžitelnosti I skupiny 1 a 2 přes 100 do 500 m3	m3	3 227,700	9,72	31 373,24	CS ÚRS 2025 01
	VV		odkop pro sanaci komunikace a zpevněné plochy tl. 0,5 m (3160+1470)*0,5*1,2		2 778,000			
	VV		odkop pro spodní stavbu chodníky					
	VV		1512*0,26		393,120			
	VV		odkop pro spodní stavbu sjezdy					
	VV		123*0,46		56,580			
	VV	odkop	Součet		3 227,700			
16	K	132151102	Hloubení nezapažených rýh šířky do 800 mm strojně s urovnáním dna do předepsaného profilu a spádu v hornině třídy těžitelnosti I skupiny 1 a 2 přes 20 do 50 m3	m3	87,500	365,00	31 937,50	CS ÚRS 2025 01
	VV		trativody					
	VV		0,5*0,35*500		87,500			
	VV	hloub_1	Součet		87,500			
17	K	132151252	Hloubení nezapažených rýh šířky přes 800 do 2 000 mm strojně s urovnáním dna do předepsaného profilu a spádu v hornině třídy těžitelnosti I skupiny 1 a 2 přes 20 do 50 m3	m3	104,000	365,00	37 960,00	CS ÚRS 2025 01
	VV		přípojky UV a žlabu					
	VV		1*2*47		94,000			
	VV		UV					
	VV		10*1		10,000			
	VV	hloub_2	Součet		104,000			
18	K	183101321	Hloubení jamek pro vysazování rostlin v zemině skupiny 1 až 4 s výměnou půdy z 100% v rovině nebo na svahu do 1:5, objemu přes 0,40 do 1,00 m3	kus	7,000	2 490,00	17 430,00	CS ÚRS 2025 01
	VV		nové stromy					
	VV		7		7,000			
	VV		Součet		7,000			
19	M	10321100	zahradní substrát pro výsadbu VL	m3	7,000	1 330,00	9 310,00	CS ÚRS 2025 01
	VV		nové stromy					
	VV		7*1		7,000			
	VV	hloub_3	Součet		7,000			
20	K	184102116	Výsadba dřeviny s balem do předem vyhloubené jamky se zalitím v rovině nebo na svahu do 1:5, při průměru balu přes 600 do 800 mm	kus	7,000	1 450,00	10 150,00	CS ÚRS 2025 01
	VV		nové stromy					
	VV		7		7,000			
	VV		Součet		7,000			

PČ	Typ	Kód	Popis	MJ	Množství	J.cena [CZK]	Cena celkem [CZK]	Cenová soustava
21	M	02650461M	Dub letní /Quercus robur/ obvod kmínku 16/18 cm	kus	3,000	3 730,00	11 190,00	
	VV		3		3,000			
	VV		Součet		3,000			
22	M	02650300M	Javor klen / Acer pseudoplatanus / obvod kmínku 16/18 cm	kus	2,000	4 410,00	8 820,00	
	VV		2		2,000			
	VV		Součet		2,000			
23	M	00580035M	Lipa velkolistá / Tilia plathyphyllos / obvod kmínku 16/18 cm	kus	1,000	7 300,00	7 300,00	
	VV		1		1,000			
	VV		Součet		1,000			
24	M	00580030M	Jilm horský / Ulmus glabra / obvod kmínku 16/18 cm	kus	1,000	9 090,00	9 090,00	
	VV		1		1,000			
	VV		Součet		1,000			
25	K	184215133	Ukotvení dřeviny kůly v rovině nebo na svahu do 1:5 třemi kůly, délky přes 2 do 3 m	kus	7,000	366,00	2 562,00	CS ÚRS 2025 01
	VV		nové stromy					
	VV		7		7,000			
	VV		Součet		7,000			
26	M	60591255	kůl vyvazovací dřevěný impregnovaný D 8cm dl 2,5m	kus	21,000	146,00	3 066,00	CS ÚRS 2025 01
	VV		7*3 'Přepočtené koeficientem množství		21,000			
27	K	010R	Péče o stromy 5 let (7 ks stromů zalévání, stříhání, údržba kotvení)	kpl	1,000	7 700,00	7 700,00	
28	K	162701105R	Vodorovné přemístění výkopku nebo sypaniny po suchu na obvyklém dopravním prostředku, bez naložení výkopku, avšak se složením bez rozhrnutí z horniny tř. 1 až 4 na skládku včetně likvidace v souladu se zákonem o odpadech	m3	3 426,200	20,52	70 305,62	
	VV		odkop		3 227,700			
	VV		hloub_1		87,500			
	VV		hloub_2		104,000			
	VV		hloub_3		7,000			
	VV		Součet		3 426,200			
29	K	175151101	Obsypání potrubí strojně sypaninou z vhodných hornin třídy těžitelnosti I a II, skupiny 1 až 4 nebo materiálem připraveným podél výkopu ve vzdálenosti do 3 m od jeho kraje, pro jakoukoliv hloubku výkopu a míru zhutnění bez prohození sypaniny	m3	21,150	605,00	12 795,75	CS ÚRS 2025 01
	VV		přípojky UV a žlabu					
	VV		1*0,45*47		21,150			
	VV	obsyp	Součet		21,150			
30	M	58337331	šterkopísek frakce 0/22	t	42,300	377,00	15 947,10	CS ÚRS 2025 01
	P		Poznámka k položce: □ materiál pro obsyp					
	VV		21,15*2 'Přepočtené koeficientem množství		42,300			
31	K	171251101	Uložení sypanin do násypů strojně s rozprostřením sypaniny ve vrstvách a s hrubým urovnáním nez hutněných jakékoliv třídy těžitelnosti	m3	68,400	184,00	12 585,60	CS ÚRS 2025 01
	VV		doplnění zeminy v místě nové travnaté plochy u přechodu pro chodce					
	VV		180*0,38		68,400			
	VV		Součet		68,400			
32	M	10364100	zemina pro terénní úpravy - tříděná	t	123,120	269,00	33 119,28	CS ÚRS 2025 01
	VV		doplnění zeminy v místě nové travnaté plochy u přechodu pro chodce					
	VV		180*0,38*1,8		123,120			
	VV		Součet		123,120			
33	K	174151101	Zásyp sypaninou z jakékoliv horniny strojně s uložení výkopku ve vrstvách se zhutněním jam, šachet, rýh nebo kolem objektů v těchto vykopávkách	m3	75,150	282,00	21 192,30	CS ÚRS 2025 01
	VV		přípojky UV a žlabu					
	VV		1*2*47		94,000			
	VV		UV					
	VV		10*0,7		7,000			
	VV		-lože		-4,700			
	VV		-obsyp		-21,150			
	VV	zásyp	Součet		75,150			
34	M	58344171	šterkodrť frakce 0/32	t	150,300	422,00	63 426,60	CS ÚRS 2025 01
	VV		zásyp*2		150,300			
	VV		Součet		150,300			
35	K	181351103	Rozprostření a urovnání ornice v rovině nebo ve svahu sklonu do 1:5 strojně při souvislé ploše přes 100 do 500 m2, tl. vrstvy do 200 mm	m2	660,000	73,10	48 246,00	CS ÚRS 2025 01
	P		Poznámka k položce: □ ornice tl. 100 mm					
	VV		660		660,000			
	VV		Součet		660,000			
36	M	10364101	zemina pro terénní úpravy - ornice	t	118,800	105,00	12 474,00	CS ÚRS 2025 01
	VV		660*0,1*1,8		118,800			
	VV		Součet		118,800			
37	K	181411131	Založení trávníku na půdě předem připravené plochy do 1000 m2 výsevem včetně utažení parkového v rovině nebo na svahu do 1:5	m2	660,000	25,50	16 830,00	CS ÚRS 2025 01
	VV		660		660,000			
	VV		Součet		660,000			
38	M	00572410	osivo směs travní parková	kg	13,200	225,00	2 970,00	CS ÚRS 2025 01
	VV		660*0,02		13,200			
	VV		Součet		13,200			

PČ	Typ	Kód	Popis	MJ	Množství	J.cena [CZK]	Cena celkem [CZK]	Cenová soustava
39	K	171151103	Oložení sypanin do násypů strojně s rozprostřením sypaniny ve vrstvách a s hrubým urovnáním ztuhlých z hornin soudržných jakékoliv třídy těžitelnosti	m3	2 778,000	15,12	42 003,36	CS ÚRS 2025 01
	P		Poznámka k položce: □ bude použita suť z mezideponie + doplnění kamenivem do frakce 0/125 mm					
	VV		sanace aktivní zóny komunikace a zpevněné plochy v tl. 500 mm					
	VV		(3160+1470)*0,5*1,2		2 778,000			
	VV	sanace	Součet		2 778,000			
40	M	58344229	kamenivo do podkladních vrstev do frakce 0/125	t	1 482,600	21,60	32 024,16	CS ÚRS 2025 01
	P		Poznámka k položce: □ bude použita suť z mezideponie + doplnění kamenivem do frakce 0/125 mm					
	VV		výpočet - doplnění chybějícího materiálu do sanace (přepočet 2t / m3)					
	VV		sanace*2		5 556,000			
	VV		-suť ze stávajících podkladních vrstev komunikace					
	VV		-(2714,4+1359)		-4 073,400			
	VV		Součet		1 482,600			
41	K	181951112	Úprava pláně vyrovnáním výškových rozdílů strojně v hornině třídy těžitelnosti I, skupiny 1 až 3 se ztuhnutím	m2	6 959,500	105,90	737 011,05	CS ÚRS 2025 01
	VV		komunikace a zpevněná plocha					
	VV		(3160+1470)*1,15		5 324,500			
	VV		chodníky					
	VV		1512		1 512,000			
	VV		sjezdy					
	VV		123		123,000			
	VV		Součet		6 959,500			
	D	2	Zakládání				110 500,00	
42	K	212751105	Trativody z drenážních trubek se zřízením betonového lože pod trubky a s jejich obsypem v otevřeném výkopu trubka flexibilní PVC-U SN 4 celoperforovaná 360° DN 125	m	500,000	221,00	110 500,00	CS ÚRS 2025 01
	VV		trativody					
	VV		500		500,000			
	VV		Součet		500,000			
	D	3	Svislé a kompletní konstrukce				163 020,00	
43	K	348171130R	Nový plot včetně základu z betonu C12/15 š. 0,5m, hl. 0,6m, kamenná podezdívka š. 0,4m, sloupky z betonových štípaných tvarovek a výplň z dřevěných planěk. Kompletní práce včetně všech materiálů, přesunů a skládek	m	16,500	9 880,00	163 020,00	
	P		Poznámka k položce: □ plot podobný stávajícímu, na který navazuje					
	VV		nový plot u křižovatky s ulicí Dr. Sedláka					
	VV		16,5		16,500			
	VV		Součet		16,500			
	D	4	Vodorovné konstrukce				196 076,44	
44	K	451573111	Lože pod potrubí, stoky a drobné objekty v otevřeném výkopu z písku a šterkopísku do 22 mm	m3	4,700	1 250,00	5 875,00	CS ÚRS 2025 01
	VV		přípojky UV a žlabu					
	VV		1*0,1*47		4,700			
	VV	lože	Součet		4,700			
45	K	452321161	Podkladní a zajišťovací konstrukce z betonu železového v otevřeném výkopu bez zvýšených nároků na prostředí desky pod potrubí, stoky a drobné objekty z betonu tř. C 25/30	m3	24,000	3 720,00	89 280,00	CS ÚRS 2025 01
	P		Poznámka k položce: □ ochrana teplovodu					
	VV		48*2,5*0,2		24,000			
	VV		Součet		24,000			
46	K	273361413	Výztuž základových konstrukcí desek ze svařovaných sítí, hmotnosti přes 6 kg/m2	t	2,112	36 200,00	76 454,40	CS ÚRS 2025 01
	P		Poznámka k položce: □ ochrana teplovodu □ 2 x KARI síť drát prům. 10 mm, velikost ok 100 x100 mm					
	VV		48*2,5*0,008*2*1,1		2,112			
	VV		Součet		2,112			
47	K	175111101	Obsypání potrubí ručně sypaninou z vhodných hornin třídy těžitelnosti I a II, skupiny 1 až 4 nebo materiálem připraveným podél výkopu ve vzdálenosti do 3 m od jeho kraje pro jakoukoliv hloubku výkopu a míru ztuhnutí bez prohození sypaniny	m3	7,200	603,00	4 341,60	CS ÚRS 2025 01
	P		Poznámka k položce: □ ochrana teplovodu					
	VV		48*1,5*0,1		7,200			
	VV		Součet		7,200			
48	M	58331351	kamenivo těžené drobné frakce 0/4	t	12,960	614,00	7 957,44	CS ÚRS 2025 01
	P		Poznámka k položce: □ ochrana teplovodu					
	VV		7,2*1,8		12,960			
	VV		Součet		12,960			
49	K	564831011	Podklad ze šterkodrti ŠD s rozprostřením a ztuhnutím plochy jednotlivě do 100 m2, po ztuhnutí tl. 100 mm	m2	72,000	169,00	12 168,00	CS ÚRS 2025 01
	P		Poznámka k položce: □ ochrana teplovodu					
	VV		48*1,5		72,000			
	VV		Součet		72,000			

PČ	Typ	Kód	Popis	MJ	Množství	J.cena [CZK]	Cena celkem [CZK]	Cenová soustava
D 5			Komunikace pozemní	6 043 298,56				
50	K	564861011	Podklad ze štěrkodrti ŠD s rozprostřením a zhutněním plochy jednotlivé do 100 m2, po zhutnění tl. 200 mm	m2	123,000	197,00	24 231,00	CS ÚRS 2025 01
	VV		sjezdy					
	VV		123		123,000			
	VV		Součet		123,000			
51	K	564851111	Podklad ze štěrkodrti ŠD s rozprostřením a zhutněním plochy přes 100 m2, po zhutnění tl. 150 mm	m2	1 635,000	147,75	241 571,25	CS ÚRS 2025 01
	VV		chodníky					
	VV		1512		1 512,000			
	VV		sjezdy					
	VV		123		123,000			
	VV		Součet		1 635,000			
52	K	564921411	Podklad nebo podsyp z asfaltového recyklátu s rozprostřením a zhutněním plochy přes 100 m2, po zhutnění tl. 60 mm	m2	1 512,000	45,90	69 400,80	CS ÚRS 2025 01
	VV		chodníky					
	VV		1512		1 512,000			
	VV		Součet		1 512,000			
53	K	564871111	Podklad ze štěrkodrti ŠD s rozprostřením a zhutněním plochy přes 100 m2, po zhutnění tl. 250 mm	m2	5 324,500	186,25	991 688,13	CS ÚRS 2025 01
	VV		komunikace a zpevněná plocha					
	VV		(3160+1470)*1,15		5 324,500			
	VV		Součet		5 324,500			
54	K	564952113	Podklad z mechanicky zpevněného kameniva MZK (minerální beton) s rozprostřením a s hutněním, po zhutnění tl. 170 mm	m2	4 630,000	169,15	783 164,50	CS ÚRS 2025 01
	VV		komunikace a zpevněná plocha					
	VV		3160+1470		4 630,000			
	VV		Součet		4 630,000			
55	K	565135121	Asfaltový beton vrstva podkladní ACP 16 (obalované kamenivo střednězrné - OKS) s rozprostřením a zhutněním v pruhu šířky přes 3 m, po zhutnění tl. 50 mm	m2	4 630,000	218,70	1 012 581,00	CS ÚRS 2025 01
	VV		komunikace a zpevněná plocha					
	VV		3160+1470		4 630,000			
	VV		Součet		4 630,000			
56	K	577145122	Asfaltový beton vrstva ložní ACL 16 (ABH) s rozprostřením a zhutněním z nemodifikovaného asfaltu v pruhu šířky přes 3 m, po zhutnění tl. 50 mm	m2	4 630,000	240,40	1 113 052,00	CS ÚRS 2025 01
	VV		komunikace a zpevněná plocha					
	VV		3160+1470		4 630,000			
	VV		Součet		4 630,000			
57	K	573231106	Postřik spojovací PS bez posypu kamenivem ze silniční emulze, v množství 0,30 kg/m2	m2	9 260,000	8,80	81 488,00	CS ÚRS 2025 01
	VV		komunikace a zpevněná plocha 2 x postřik					
	VV		(3160+1470)*2		9 260,000			
	VV		Součet		9 260,000			
58	K	577134121	Asfaltový beton vrstva obrusná ACO 11 (ABS) s rozprostřením a se zhutněním z nemodifikovaného asfaltu v pruhu šířky přes 3 m tř. I (ACO 11+), po zhutnění tl. 40 mm	m2	4 630,000	213,20	987 116,00	CS ÚRS 2025 01
	VV		komunikace a zpevněná plocha					
	VV		3160+1470		4 630,000			
	VV		Součet		4 630,000			
59	K	577155112	Asfaltový beton vrstva ložní ACL 16 (ABH) s rozprostřením a zhutněním z nemodifikovaného asfaltu v pruhu šířky do 3 m, po zhutnění tl. 60 mm	m2	123,000	330,50	40 651,50	CS ÚRS 2025 01
	VV		sjezdy					
	VV		123		123,000			
	VV		Součet		123,000			
60	K	577143111	Asfaltový beton vrstva obrusná ACO 8 (ABJ) s rozprostřením a se zhutněním z nemodifikovaného asfaltu v pruhu šířky do 3 m, po zhutnění tl. 50 mm	m2	1 635,000	312,40	510 774,00	CS ÚRS 2025 01
	VV		chodníky					
	VV		1512		1 512,000			
	VV		sjezdy					
	VV		123		123,000			
	VV		Součet		1 635,000			
61	K	596211113	Kladení dlažby z betonových zámkových dlaždic komunikací pro pěší ručně s ložem z kameniva těžkého nebo drceného tl. do 40 mm, s vyplněním spár s dvojitým hutněním, vibrováním a se smetením přebytečného materiálu na krajnici tl. 60 mm skupiny A, pro plochy přes 300 m2	m2	12,000	636,00	7 632,00	CS ÚRS 2025 01
	VV		chodníky dlažba pro nevidomé					
	VV		12		12,000			
	VV		Součet		12,000			
62	M	59245006	dlažba pro nevidomé betonová 200x100mm tl 60mm barevná	m2	12,240	682,00	8 347,68	CS ÚRS 2025 01
	VV		chodníky dlažba pro nevidomé					
	VV		12*1,02		12,240			
	VV		Součet		12,240			

PČ	Typ	Kód	Popis	MJ	Množství	J.cena [CZK]	Cena celkem [CZK]	Cenová soustava
63	K	596212213	Kladení dlažby z betonových zámkových dlaždic pozemních komunikací ručně s ložem z kameniva těženého nebo drceného tl. do 50 mm, s vyplněním spár, s dvojitým hutněním vibrováním a se smetením přebytečného materiálu na krajnici tl. 80 mm skupiny A, pro plochy přes 300 m2	m2	15,000	670,00	10 050,00	CS ÚRS 2025 01
	VV		sjezdy dlažba pro nevidomé					
	VV		15		15,000			
	VV		Součet			15,000		
64	M	59245226	dlažba pro nevidomé betonová 200x100mm tl 80mm barevná	m2	15,300	779,00	11 918,70	CS ÚRS 2025 01
	VV		sjezdy dlažba pro nevidomé					
	VV		15*1,02		15,300			
	VV		Součet			15,300		
65	K	597661112	Rigol dlážděný do lože z betonu prostého tl. 100 mm, s vyplněním a zatřením spár cementovou maltou z dlažebních kostek velkých	m2	56,000	2 480,00	138 880,00	CS ÚRS 2025 01
	VV		rigol 3 řady žulových kostek					
	VV		36		36,000			
	VV		skluzy do dřevěného potoka					
	VV		20		20,000			
	VV		Součet			56,000		
66	K	597069111	Rigol dlážděný Příplatek k cenám za každých dalších i započatých 10 mm tloušťky lože přes 100 mm	m2	280,000	38,40	10 752,00	CS ÚRS 2025 01
	VV		rigol 3 řady žulových kostek - lože tloušťka celkem 150 mm					
	VV		36*5		180,000			
	VV		skluzy do dřevěného potoka					
	VV		20*5		100,000			
	VV		Součet			280,000		
D 8 Trubní vedení							345 079,63	
67	K	001R.1	Napojení přípojky UV na stávající kanalizaci	ks	8,000	3 490,00	27 920,00	
	VV		napojení na stávající řad					
	VV		8		8,000			
	VV		Součet			8,000		
68	K	871313121	Montáž kanalizačního potrubí z tvrdého PVC-U hladkého plnostěnného tuhost SN 8 DN 160	m	15,000	581,00	8 715,00	CS ÚRS 2025 01
	VV		přípojky UV a žlabu DN 150 mm					
	VV		15		15,000			
	VV		Součet			15,000		
69	M	28611164	trubka kanalizační PVC-U plnostěnná jednovrstvá DN 160x1000mm SN8	m	15,450	431,00	6 658,95	CS ÚRS 2025 01
	VV		15*1,03 'Přepočtené koeficientem množství		15,450			
70	K	871353121	Montáž kanalizačního potrubí z tvrdého PVC-U hladkého plnostěnného tuhost SN 8 DN 200	m	32,000	591,00	18 912,00	CS ÚRS 2025 01
	VV		přípojky UV DN 200 mm					
	VV		32		32,000			
	VV		Součet			32,000		
71	M	28611167	trubka kanalizační PVC-U plnostěnná jednovrstvá DN 200x1000mm SN8	m	32,960	583,00	19 215,68	CS ÚRS 2025 01
	VV		32*1,03 'Přepočtené koeficientem množství		32,960			
72	K	877350320	Montáž tvarovek na kanalizačním plastovém potrubí z PP nebo PVC-U hladkého plnostěnného odboček DN 200	kus	3,000	1 546,00	4 638,00	CS ÚRS 2025 01
	VV		odbočky					
	VV		3		3,000			
	VV		Součet			3,000		
73	M	28651032	odbočka kanalizační PVC-U plnostěnná s rázovou odolností DN 200/160/45°	kus	3,000	1 490,00	4 470,00	CS ÚRS 2025 01
74	K	877310310	Montáž kolen na kanalizačním potrubí z PP nebo tvrdého PVC trub hladkých plnostěnných DN 150	kus	30,000	802,00	24 060,00	CS ÚRS 2025 01
	VV		3 kolena / 1 UV					
	VV		3*10		30,000			
	VV		Součet			30,000		
75	M	28611361	koleno kanalizační PVC KG 160x45°	kus	30,000	134,00	4 020,00	CS ÚRS 2025 01
	VV		3 kolena / 1 UV					
	VV		3*10		30,000			
	VV		Součet			30,000		
76	K	895941302	Osazení vpusti uliční z betonových dílců DN 450 dno s kalištěm	kus	10,000	3 720,00	37 200,00	CS ÚRS 2025 01
	VV		vpusti nové					
	VV		10		10,000			
	VV		Součet			10,000		
77	M	59223852	dno pro uliční vpust' s kalovou prohlubní betonové 450x300x50mm	kus	10,000	705,00	7 050,00	CS ÚRS 2025 01
	VV		vpusti nové					
	VV		10		10,000			
	VV		Součet			10,000		
78	K	895941332	Osazení vpusti uliční z betonových dílců DN 450 skruž průběžná se zápachovou uzávěrkou	kus	10,000	1 520,00	15 200,00	CS ÚRS 2025 01
	VV		vpusti nové					
	VV		10		10,000			
	VV		Součet			10,000		
79	M	59224493	vpust' uliční DN 450 skruž průběžná 450/645x50mm betonová se zápachovou uzávěrkou 150mm PVC	kus	10,000	1 260,00	12 600,00	CS ÚRS 2025 01
	VV		vpusti nové					
	VV		10		10,000			
	VV		Součet			10,000		
80	K	895941362	Osazení vpusti uliční z betonových dílců DN 500 skruž středová 590 mm	kus	10,000	1 340,00	13 400,00	CS ÚRS 2025 01
	VV		vpusti nové					

PČ	Typ	Kód	Popis	MJ	Množství	J.cena [CZK]	Cena celkem [CZK]	Cenová soustava
	VV		10		10,000			
	VV		Součet		10,000			
81	M	59224462	vpust' uliční DN 500 skruž průběžná vysoká betonová 500/590x65mm	kus	10,000	788,00	7 880,00	CS ÚRS 2025 01
	VV		vpustí nové					
	VV		10		10,000			
	VV		Součet		10,000			
82	K	895941313	Osazení vpustí uliční z betonových dílců DN 450 skruž horní 295 mm	kus	10,000	790,00	7 900,00	CS ÚRS 2025 01
	VV		vpustí nové					
	VV		10		10,000			
	VV		Součet		10,000			
83	M	59224485	vpust' uliční DN 450 skruž horní betonová 450/295x50mm	kus	10,000	345,00	3 450,00	CS ÚRS 2025 01
	VV		vpustí nové					
	VV		10		10,000			
	VV		Součet		10,000			
84	K	899204112	Osazení mříží litinových včetně rámu a košu na bahno pro třídu zatížení D400, E600	kus	10,000	1 570,00	15 700,00	CS ÚRS 2025 01
	VV		vpustí nové					
	VV		10		10,000			
	VV		Součet		10,000			
85	M	59223260	mříž vtoková litinová k uliční vpustí C250/D400 500x500mm	kus	5,000	2 380,00	11 900,00	CS ÚRS 2025 01
	VV		mříže rovné					
	VV		5		5,000			
	VV		Součet		5,000			
86	M	55242330	mříž D 400 - konkávní 500x500 4-stranný rám	kus	5,000	3 100,00	15 500,00	CS ÚRS 2025 01
	VV		mříže prohnuté v rigolu zpevněné plochy					
	VV		5		5,000			
	VV		Součet		5,000			
87	M	59223871	koš vysoký pro uliční vpustí žárové Pz plech pro rám 500/500mm	kus	10,000	755,00	7 550,00	CS ÚRS 2025 01
	VV		vpustí nové					
	VV		10		10,000			
	VV		Součet		10,000			
88	M	59224483R	vpust' uliční DN 450 vyrovnávací prstenec pro rám 500x500mm	kus	10,000	425,00	4 250,00	CS ÚRS 2025 01
	VV		vpustí nové					
	VV		10		10,000			
	VV		Součet		10,000			
89	K	899132111	Výměna (výšková úprava) poklopu kanalizačního s rámem samonivelačním s ošetřením podkladních vrstev hloubky do 25 cm	kus	16,000	2 420,00	38 720,00	CS ÚRS 2025 01
	P		Poznámka k položce: ... nové samonivelační poklopy dodá správce kanalizace					
	VV		stávající poklopy					
	VV		16		16,000			
	VV		Součet		16,000			
90	K	899132212	Výměna (výšková úprava) poklopu vodovodního samonivelačního nebo pevného šoupátkového	kus	9,000	3 130,00	28 170,00	CS ÚRS 2025 01
	P		Poznámka k položce: ... výšková úprava krycích hrnců šoupátkových, hydrantových - nové krycí hrnce dodá správce vodovodu					
	VV		9		9,000			
	VV		Součet		9,000			
	D	9	Ostatní konstrukce a práce, bourání				3 370 445,28	
91	K	935113111	Osazení odvodňovacího žlabu s krycím roštem polymerbetonového šířky do 200 mm	m	13,000	3 597,00	46 761,00	CS ÚRS 2025 01
	VV		žlaby u podchodu pro pěší					
	VV		13		13,000			
	VV		Součet		13,000			
92	M	003M	žlab DN 150 mm D400 včetně mříží odtoku a čistících kusů (komplet setava)	m	13,000	3 544,64	46 080,32	
	VV		žlaby u podchodu pro pěší					
	VV		13		13,000			
	VV		Součet		13,000			
93	K	916241213	Osazení obrubníku kamenného se zřízením lože, s vyplněním a zatížením spár cementovou maltou stojatého s boční opěrou z betonu prostého, do lože z betonu prostého	m	1 000,000	651,00	651 000,00	CS ÚRS 2025 01
	VV		kamenné obruby 150/250					
	VV		918		918,000			
	VV		kamenné obruby 200/250					
	VV		82		82,000			
	VV		Součet		1 000,000			
94	M	58380007	obrubník kamenný žulový přímý 1000x150x250mm	m	936,360	881,28	825 195,34	CS ÚRS 2025 01
	P		Poznámka k položce: ... Hmotnost: 104 kg/bm					
	VV		kamenné obruby 150/250					
	VV		918*1,02		936,360			
	VV		Součet		936,360			
95	M	58380005	obrubník kamenný žulový přímý 1000x200x250mm	m	83,640	964,44	80 665,76	CS ÚRS 2025 01
	P		Poznámka k položce: ... Hmotnost: 120 kg/bm					
	VV		kamenné obruby 200/250					
	VV		82*1,02		83,640			
	VV		Součet		83,640			
96	K	916991121	Lože pod obrubníky, krajníky nebo obruby z dlažebních kostek z betonu prostého	m3	40,000	2 820,00	112 800,00	CS ÚRS 2025 01
	VV		kamenné obruby 150/250 a 200/250 lože pod obruby tloušťka dalších 100 mm					
	VV		1000*0,4*0,1		40,000			
	VV		Součet		40,000			

PČ	Typ	Kód	Popis	MJ	Množství	J.cena [CZK]	Cena celkem [CZK]	Cenová soustava
97	K	916111123	Osazení silniční obruby z dlažebních kostek drobných v jedné řadě s ložem tl. přes 50 do 100 mm s boční opěrou z betonu prostého, do lože z betonu prostého téže značky	m	1 000,000	455,00	455 000,00	CS ÚRS 2025 01
	VV		přídlažba					
	VV		918+82		1 000,000			
	VV		Součet		1 000,000			
98	M	58381007	kostka štípaná dlažební žula drobná 8/10	m2	102,000	681,48	69 510,96	CS ÚRS 2025 01
	VV		přídlažba					
	VV		1000*0,1*1,02		102,000			
	VV		Součet		102,000			
99	K	916231213	Osazení chodníkového obrubníku betonového se zřízením lože, s vyplněním a zatřením spár cementovou maltou stojatého s boční opěrou z betonu prostého, do lože z betonu prostého	m	415,000	378,00	156 870,00	CS ÚRS 2025 01
	VV		záhonové betonové obruby					
	VV		415		415,000			
	VV		Součet		415,000			
100	M	59217016	obrubník betonový chodníkový 1000x80x250mm	m	423,300	154,00	65 188,20	CS ÚRS 2025 01
	VV		záhonové betonové obruby					
	VV		415*1,02		423,300			
	VV		Součet		423,300			
101	K	919735112	Řezání stávajícího živičného krytu nebo podkladu hloubky přes 50 do 100 mm	m	63,000	107,00	6 741,00	CS ÚRS 2025 01
	VV		63		63,000			
	VV		Součet		63,000			
102	K	919732211	Styčná pracovní spára při napojení nového živičného povrchu na stávající se zalitím za tepla modifikovanou asfaltovou hmotou s posypem vápenným hydrátem šířky do 15 mm, hloubky do 25 mm včetně prořezání spáry	m	63,000	125,00	7 875,00	CS ÚRS 2025 01
	VV		63		63,000			
	VV		Součet		63,000			
103	K	966006132	Odstranění dopravních nebo orientačních značek se sloupkem s uložením hmot na vzdálenost do 20 m nebo s naložením na dopravní prostředek, se zásypem jam a jeho zhutněním s betonovou patkou	kus	6,000	456,00	2 736,00	CS ÚRS 2025 01
	VV		6		6,000			
	VV		Součet		6,000			
104	K	966006211	Odstranění (demontáž) svislých dopravních značek s odklizením materiálu na skládku na vzdálenost do 20 m nebo s naložením na dopravní prostředek ze sloupů, sloupků nebo konzol	kus	3,000	570,60	1 711,80	CS ÚRS 2025 01
	VV		3		3,000			
	VV		Součet		3,000			
105	K	914111111	Montáž svislé dopravní značky základní velikosti do 1 m2 objímkami na sloupky nebo konzoly	kus	13,000	2 283,00	29 679,00	CS ÚRS 2025 01
	VV		13		13,000			
	VV		Součet		13,000			
106	K	914111112	Montáž svislé dopravní značky základní velikosti do 1 m2 páskováním na sloupy	kus	3,000	387,80	1 163,40	CS ÚRS 2025 01
	VV		3		3,000			
	VV		Součet		3,000			
107	M	40445652	Dopravní značky dle PD	kus	16,000	2 349,00	37 584,00	CS ÚRS 2025 01
	VV		16		16,000			
	VV		Součet		16,000			
108	M	40445256	svorka upínací na sloupek dopravní značky D 60mm	kus	26,000	101,00	2 626,00	CS ÚRS 2025 01
	VV		13*2		26,000			
	VV		Součet		26,000			
109	K	914511112	Montáž sloupku dopravních značek délky do 3,5 m do hliníkové patky pro sloupek D 60 mm	kus	10,000	1 070,00	10 700,00	CS ÚRS 2025 01
	VV		10		10,000			
	VV		Součet		10,000			
110	M	40445240	patka pro sloupek Al D 60mm	kus	10,000	643,00	6 430,00	CS ÚRS 2025 01
	VV		10		10,000			
	VV		Součet		10,000			
111	M	40445225	sloupek pro dopravní značku Zn D 60mm v 3,5m	kus	10,000	894,00	8 940,00	CS ÚRS 2025 01
	VV		10		10,000			
	VV		Součet		10,000			
112	M	40445253	víčko plastové na sloupek D 60mm	kus	10,000	24,70	247,00	CS ÚRS 2023 01
	VV		10		10,000			
	VV		Součet		10,000			
113	K	915121111	Vodorovné dopravní značení stříkané barvou vodící čára bílá šířky 250 mm souvislá základní	m	875,000	22,50	19 687,50	CS ÚRS 2025 01
	VV		čára plná 0,25					
	VV		875		875,000			
	VV		Součet		875,000			
114	K	915121121	Vodorovné dopravní značení stříkané barvou vodící čára bílá šířky 250 mm přerušovaná základní	m	17,000	22,50	382,50	CS ÚRS 2025 01
	VV		čára přerušovaná 0,25					
	VV		17		17,000			
	VV		Součet		17,000			
115	K	915131111	Vodorovné dopravní značení stříkané barvou přechody pro chodce, šipky, symboly bílé základní	m2	10,500	150,00	1 575,00	CS ÚRS 2025 01
	VV		přechod pro chodce					
	VV		10,5		10,500			
	VV		Součet		10,500			

PČ	Typ	Kód	Popis	MJ	Množství	J.cena [CZK]	Cena celkem [CZK]	Cenová soustava
116	K	915221112	Vodorovné dopravní značení stříkaným plastem vodící čára bílá šířky 250 mm souvislá retroreflexní	m	875,000	55,00	48 125,00	CS ÚRS 2025 01
	VV		čára plná 0,25					
	VV		875		875,000			
	VV		Součet		875,000			
117	K	915221122	Vodorovné dopravní značení stříkaným plastem vodící čára bílá šířky 250 mm přerušovaná retroreflexní	m	17,000	55,00	935,00	CS ÚRS 2025 01
	VV		čára přerušovaná 0,25					
	VV		17		17,000			
	VV		Součet		17,000			
118	K	915231112	Vodorovné dopravní značení stříkaným plastem přechody pro chodce, šipky, symboly nápisy bílé retroreflexní	m2	10,500	450,00	4 725,00	CS ÚRS 2025 01
	VV		přechod pro chodce					
	VV		10,5		10,500			
	VV		Součet		10,500			
119	K	911331111	Silniční svodidlo ocelové se zaberaněním sloupeků jednostranné úroveň zádržnosti N2 vzdálenosti sloupeků do 2 m včetně dvou náběhů na začátku a konci svodidla	m	290,000	1 240,00	359 600,00	CS ÚRS 2025 01
	VV		svodidlo nové					
	VV		290		290,000			
	VV		Součet		290,000			
120	K	911334122	Zábradelní svodidla ocelová s osazením sloupeků kotvením do římsy, se svodnicí úrovně zádržnosti H2 s výplní z tyčí	m	32,000	6 190,00	198 080,00	CS ÚRS 2025 01
	VV		nové zábradelní svodidlo					
	VV		32		32,000			
	VV		Součet		32,000			
121	K	979024443	Očištění vybouraných prvků komunikací od spojovacího materiálu s odklizením a uložením očištěných hmot a spojovacího materiálu na skládku na vzdálenost do 10 m obrubníků a krajníků, vybouraných z jakéhokoliv lože a s jakoukoliv výplní spár silničních	m	135,000	50,30	6 790,50	CS ÚRS 2025 01
	VV		stávající kamenné obruby ležaté					
	VV		135		135,000			
	VV		Součet		135,000			
122	K	966005311	Rozebrání a odstranění silničního zábradlí a ocelových svodidel s přemístěním hmot na skládku na vzdálenost do 10 m nebo s naložením na dopravní prostředek, se zásypem jam po odstraněných sloupcích a s jeho zhutněním svodidla včetně sloupeků, s jednou pásnicí silničního	m	160,000	378,00	60 480,00	CS ÚRS 2025 01
	P		Poznámka k položce:☐ BUDE ODVEZENO NA SKLÁDKU VIZ POLOŽKA Č. 997211511R					
	VV		odstranění stávajících svodidel					
	VV		160		160,000			
	VV		Součet		160,000			
123	K	966005211	Rozebrání a odstranění silničního zábradlí a ocelových svodidel s přemístěním hmot na skládku na vzdálenost do 10 m nebo s naložením na dopravní prostředek, se zásypem jam po odstraněných sloupcích a s jeho zhutněním silničního zábradlí se sloupeků osazenými do říms nebo krycích desek	m	29,000	1 020,00	29 580,00	CS ÚRS 2025 01
	P		Poznámka k položce:☐ bude odvezeno do areálu POVODÍ VLTAVY v Tajanově cca 2 km					
	VV		odstranění stávajícího zábradlí					
	VV		29		29,000			
	VV		Součet		29,000			
124	K	966006111	Odstanění kamenných sloupeků s uložením hmot na vzdálenost do 20 m nebo s naložením na dopravní prostředek, se zásypem jam a jeho zhutněním uklínovaných v zemi kameny	kus	14,000	1 070,00	14 980,00	CS ÚRS 2025 01
	P		Poznámka k položce:☐ bude odvezeno do areálu POVODÍ VLTAVY v Tajanově cca 2 km					
	VV		odstranění stávajících kamenných patníků					
	VV		14		14,000			
	VV		Součet		14,000			
	D	997	Přesun sutě				425 405,40	
125	K	997211511R	Vodorovná doprava suti nebo vybouraných hmot suti se složením a hrubým urovnáním, na skládku včetně likvidace v souladu se zákonem o odpadech	t	210,834	225,00	47 437,65	
	P		Poznámka k položce:☐ sůť z celého SO bez vytrhaných obrub, bez suti z kameniva, bez odkupované frézované a bez suti odvezené do areálu POVODÍ					
	VV		sůť z celého SO					
	VV		6152,409		6 152,409			
	VV		- vytrhané obruby					
	VV		-sůť_ obruby		-39,150			
	VV		- sůť kamenivo do sanace					
	VV		-sůť_ kamenivo		-4 073,400			
	VV		- odkupovaná frézovaná					
	VV		-(208,38+897+717,6)		-1 822,980			
	VV		- sůť odvezená na POVODÍ					
	VV		-sůť_ povodí		-6,045			
	VV		Součet		210,834			
126	K	997221611	Nakládání na dopravní prostředky pro vodorovnou dopravu suti	t	4 112,550	29,00	119 263,95	CS ÚRS 2025 01

PČ	Typ	Kód	Popis	MJ	Množství	J.cena [CZK]	Cena celkem [CZK]	Cenová soustava
			<i>Poznámka k položce:</i> - Nakládání očištěných žulových obrub š. 25 cm z mezideponie budou odvezeny do areálu TS Klatovy. - Nakládání suti z mezideponie na stavbě - bude použita do sanace					
			vytrhané kamenné obruby š. 25 cm - bude odvezeno do areálu TS Klatovy včetně naložení na palety		39,15			
			suř_obruba		39,15			
			nakládání suti z mezideponie na stavbě - bude použito do sanace					
			suř_kamenivo		4 073,400			
			Součet		4 112,550			
127	K	997221551	Vodorovná doprava suti bez naložení, ale se složením a s hrubým urovnáním ze sypkých materiálů, na vzdálenost do 1 km	t	4 073,400	59,00	240 330,60	CS ÚRS 2025 01
			<i>Poznámka k položce:</i> jako mezideponie bude využita stávající zpevněná plocha v místě stavby					
			doprava suti z podkladních vrstev komunikace na mezidoponii a zpět na stavbu		4 073,400			
			2714,4+1359		4 073,400			
			Součet		4 073,400			
128	K	997221561	Vodorovná doprava suti bez naložení, ale se složením a s hrubým urovnáním z kusových materiálů, na vzdálenost do 1 km	t	6,045	59,00	356,66	CS ÚRS 2025 01
			<i>Poznámka k položce:</i> odvoz do areálu POVODÍ VLTAVY v Tajanově u Klatov - vzdálenost cca 2 km					
			suř zábradlí		0,725			
			suř kamenné patníky		5,320			
			5,32		5,320			
			Součet		6,045			
129	K	997221569	Vodorovná doprava suti bez naložení, ale se složením a s hrubým urovnáním Příplatek k ceně za každý další započatý 1 km přes 1 km	t	6,045	14,20	85,84	CS ÚRS 2025 01
			<i>Poznámka k položce:</i> odvoz do areálu POVODÍ VLTAVY v Tajanově u Klatov - vzdálenost cca 2 km					
			suř zábradlí		0,725			
			suř kamenné patníky		5,320			
			5,32		5,320			
			Součet		6,045			
130	K	005R	Odvoz vytrhaných žulových obrub na mezideponii, kde budou očištěny a odvoz očištěných obrub do areálu TS Klatovy	t	39,150	458,00	17 930,70	
			<i>Poznámka k položce:</i> mezideponii zajišťuje zhotovitel					
			vytrhané žulové obruby		39,150			
			39,15		39,150			
			Součet		39,150			
	D	998	Přesun hmot				24 128,29	
131	K	998225111	Přesun hmot pro komunikace s krytem z kameniva, monolitickým betonovým nebo živičným dopravní vzdálenost do 200 m jakékoliv délky objektu	t	2 680,921	9,00	24 128,29	CS ÚRS 2025 01
	D	PSV	Práce a dodávky PSV				12 216,60	
	D	711	Izolace proti vodě, vlhkosti a plynům				12 216,60	
132	K	711161274	Provedení izolace proti zemní vlhkosti nopovou fólií na ploše svislé S výška nopu do 20 mm	m2	90,000	86,30	7 767,00	CS ÚRS 2025 01
			180*0,5		90,000			
			Součet		90,000			
133	M	28323005	fólie profilovaná (nopová) drenážní HDPE s výškou nopů 8mm	m2	108,000	41,20	4 449,60	CS ÚRS 2025 01
			180*0,5*1,2		108,000			
			Součet		108,000			
	D	VRN	Vedlejší rozpočtové náklady				77 200,00	
	D	VRN1	Průzkumné, geodetické a projektové práce				53 600,00	
134	K	012203000	Geodetické práce při provádění stavby	ks	1,000	23 400,00	23 400,00	
135	K	012303000	Geodetické práce po výstavbě	ks	1,000	28 700,00	28 700,00	
			<i>Poznámka k položce:</i> zaměření skutečného provedení stavby					
136	K	013254000	Dokumentace skutečného provedení stavby	ks	1,000	1 500,00	1 500,00	
	D	VRN3	Zařízení staveniště				18 000,00	
137	K	030001000	Zařízení staveniště	ks	1,000	2 300,00	2 300,00	
138	K	034303000	Dopravní značení na staveništi včetně inženýrské činnosti	kč	1,000	14 500,00	14 500,00	
139	K	039103000	Rozebrání, bourání a odvoz zařízení staveniště	ks	1,000	1 200,00	1 200,00	
	D	VRN7	Provozní vlivy				5 600,00	
140	K	071203000	Provoz dalšího subjektu - koordinace s ostatními stavbami inženýrských sítí v místě stavby	kpl	1,000	5 600,00	5 600,00	

KRYCÍ LIST SOUPISU PRACÍ

Stavba:

KLATOVY - MK FRANTY ŠUMAVSKÉHO

Objekt:

SO401 - VEŘEJNÉ OSVĚTLENÍ

KSO:

Místo:

Zadavatel:

Město Klatovy

Uchazeč:

Vyplň údaj

Projektant:

Zpracovatel:



Poznámka:

CC-CZ:

Datum:

24. 2. 2025

IČ:

DIČ:

IČ:

DIČ:

Vyplň údaj

Vyplň údaj

IČ:

DIČ:

IČ:

DIČ:

Cena bez DPH

1 159 225,19

	Základ daně	Sazba daně	Výše daně
DPH základní	1 159 225,19	21,00%	243 437,29
DPH snížená	0,00	12,00%	0,00

Cena s DPH

v CZK

1 402 662,48

Projektant

Zpracovatel

Datum a podpis:

Razítko

Datum a podpis:

Razítko

Objednavatel

Uchazeč

Datum a podpis:

Razítko

Datum a podpis:

Razítko

REKAPITULACE ČLENĚNÍ SOUPISU PRACÍ

Stavba:

KLATOVY - MK FRANTY ŠUMAVSKÉHO

Objekt:

SO401 - VEŘEJNÉ OSVĚTLENÍ

Místo:

Datum:

24. 2. 2025

Zadavatel:

Město Klatovy

Projektant:

Uchazeč:

Vyplň údaj

Zpracovatel:



Kód dílu - Popis

Cena celkem [CZK]

Náklady ze soupisu prací

1 159 225,19

SOUPIS PRACÍ

Stavba:

KLATOVY - MK FRANTY ŠUMAVSKÉHO

Objekt:

SO401 - VEŘEJNÉ OSVĚTLENÍ

Místo:

Datum: 24. 2. 2025

Zadavatel:

Město Klatovy

Projektant:

Uchazeč:

Vyplň údaj

Zpracovatel:



PČ	Typ	Kód	Popis	MJ	Množství	J.cena [CZK]	Cena celkem [CZK]	Cenová soustava
----	-----	-----	-------	----	----------	--------------	-------------------	-----------------

Náklady soupisu celkem

1 159 225,19

1	K	1	montáž a kompletace stožárů a svítidel vč. mechanizace	KS	16,000	3 135,00	50 160,00	
2	K	PRGB02A	VYKOP ZAKLADU PB,PILIR ZASTAV.UZEMI TR.3 - pro demontáž	M3	10,200	1 210,00	12 342,00	
3	K	PRDB90A	ZRIZENI VEGETACNI VRSTVY(ZELEN)NAD VYKOP	M2	0,000	5 000,00	0,00	
4	M	9870011700	VYK> SEMENO TRAVNI	KG	0,000	5 000,00	0,00	
5	K	PRDB91A	OBNOVA VEGETACNI VRSTVY(ZELEN)MIMO VYKOP	M2	0,000	5 000,00	0,00	
6	M	9870011700	VYK> SEMENO TRAVNI	KG	0,000	5 000,00	0,00	
7	K	PRDB94A	DOSETI TRAVOU POUZE PARKY,LOUKY,PASTVINY	M2	0,000	5 000,00	0,00	
8	M	9870011700	VYK> SEMENO TRAVNI	KG	0,000	5 000,00	0,00	
9	K	PECB70A	ROZBOURANI BETONOVEHO ZAKLADU	M3	7,800	2 750,00	21 450,00	
10	K	PMEB31A	ODSTRAN.CHODNIKU ASFALT.KRYT NAD VYKOPEM	M2	0,000	5 000,00	0,00	
11	M	9870020300	VYK> KOTOUC REZACI DIAMANT PR450ASFALT	KS	0,000	5 000,00	0,00	
12	K	PMEB32A	ZRIZENI CHODNIKU ASFALT.KRYT NAD VYKOPEM	M2	0,000	5 000,00	0,00	
13	M	9870020090	VYK> KAMENIVO DOLOM.DO BETONU FR.0-4VL	KG	0,000	5 000,00	0,00	
14	M	9870020140	VYK> STERKODRT FR.0-63 TR.A	KG	0,000	5 000,00	0,00	
15	M	9870020180	VYK> LAK ASFALT.PENETRAL ALP SUD 160KG	KG	0,000	5 000,00	0,00	
16	M	9870020190	VYK> ZALIVKA ASFALTOVA AZ BUBNY	KG	0,000	5 000,00	0,00	
17	M	9870020340	VYK> ASFALT.BET.OBRUS.ACO11 50/70 TR2	KG	0,000	5 000,00	0,00	
18	M	9870020360	VYK> ASFALT.BET.PODKL.ACP16S 50/70 TR1	KG	0,000	5 000,00	0,00	
19	K	PMEB33A	ODSTRAN.CHODNIKU ASFALT. KRYT MIMO VYKOP	M2	0,000	5 000,00	0,00	
20	K	PMEB34A	ZRIZENI CHODNIKU ASFALT.KRYT MIMO VYKOP	M2	0,000	5 000,00	0,00	
21	M	9870020100	VYK> STERKODRT FR.0-22	KG	0,000	5 000,00	0,00	
22	M	9870020340	VYK> ASFALT.BET.OBRUS.ACO11 50/70 TR2	KG	0,000	5 000,00	0,00	
23	M	9870020360	VYK> ASFALT.BET.PODKL.ACP16S 50/70 TR1	KG	0,000	5 000,00	0,00	
24	K	PRDB90A	ZRIZENI VEGETACNI VRSTVY(ZELEN)NAD VYKOP	M2	0,000	5 000,00	0,00	
25	M	9870011700	VYK> SEMENO TRAVNI	KG	0,000	5 000,00	0,00	
26	K	PRDB91A	OBNOVA VEGETACNI VRSTVY(ZELEN)MIMO VYKOP	M2	0,000	5 000,00	0,00	
27	M	9870011700	VYK> SEMENO TRAVNI	KG	0,000	5 000,00	0,00	
28	K	PRAB04A	RYHY 35X85CM ZASTAV.UZEMI TR3	M	460,000	312,50	143 750,00	
29	M	9870039000	VYK> MATERIAL PRO ZABEZPECENI VYKOPU	SADA	500,000	11,00	5 500,00	
30	M	9870039100	VYK> MATERIAL ZAJISTENI STEN KABEL. RYH	SADA	500,000	11,00	5 500,00	
31	K	PREB52A	JAMY PROTLAKY NN V ZAST.UZEMI TR3	KS	0,000	5 000,00	0,00	
32	M	9870039000	VYK> MATERIAL PRO ZABEZPECENI VYKOPU	SADA	0,000	5 000,00	0,00	
			počet*3 "Přepočtené koeficientem množství					
			Součet			0,000		
33	M	9870039200	VYK> MATERIAL PRO PAZENI	SADA	0,000	5 000,00	0,00	
			počet*7,463 "Přepočtené koeficientem množství					
			Součet			0,000		
34	K	990	dopravní značení	KS	1,000	2 200,00	2 200,00	
35	K	PRFB07A	PROTLAK RIZENY DO 90 MM VC.TRUBKY	M	0,000	5 000,00	0,00	
36	M	9870011960	VYK> TRUBKA PROTLAK PE100 SDR17 PR. 90	M	0,000	5 000,00	0,00	
37	K	PSMB56A	KABEL 1-CYKY-J 4X10 1000V VOLNE ULOZENY	M	581,000	27,50	15 977,50	
38	M	1004283310	KABEL 1-CYKY-J 4X10 1000V	M	610,050	114,70	69 606,71	
39	K	2	úprava pouzder pro zaústění kabelu	KS	16,000	231,00	3 696,00	
40	K	3	zřízení betonových límců stožárů	KS	16,000	935,00	14 960,00	
41	K	4	vytyčení podzemních zařízení	M	300,000	11,00	3 300,00	
42	M	SR 481/721/E27	Stožárová rozvodnice SR 481/721 /E27 UN	KS	16,000	723,80	11 580,80	
43	M	1000001220	DRAT FEZN PRUM.10MM ZEMNICI(BAL.50KG)	KG	904,000	67,10	60 658,40	
44	K	PFLB05A	POJISTKA NOZOVA NN VEL.000 GG 20A	KS	3,000	11,00	33,00	
45	M	1004219010	POJISTKA NOZOVA ETI NV/NH00 C GG 20A	KS	3,000	69,30	207,90	
46	K	PFLB04A	POJISTKA NOZOVA NN VEL.000 GG 16A	KS	6,000	11,00	66,00	
47	M	1004219000	POJISTKA NOZOVA ETI NV/NH00 C GG 16A	KS	6,000	69,30	415,80	
48	K	PELB42A	TRUBKA KORUG. PE KORUFLEX 110/90 OHEBNA	M	10,000	33,00	330,00	
49	M	1000174110	TRUBKA KORUG.OHEBNA KORUFL. 90 CERNA 50M	M	10,500	56,10	589,05	
50	K	PFLB03A	POJISTKA NOZOVA NN VEL.000 GG 16A	KS	0,000	5 000,00	0,00	

PČ	Typ	Kód	Popis	MJ	Množství	J.cena [CZK]	Cena celkem [CZK]	Cenová soustava
51	M	1004218980	POJISTKA NOZOVA ETI NV/NH00 C GG 16A	KS	0,000	5 000,00	0,00	
52	M	Č1002914518	rozváděč SRM 18x160 A v pilíři	KS	2,000	26 447,30	52 894,60	
53	M	10000896510	je zásuvka NEMA	KS	16,000	1 991,00	31 856,00	
54	M	1000040290	SVORKA SP1 - PRIPOJENI NA KONSTRUKCI	KS	16,000	19,80	316,80	
55	M	9876002600	DIN933-8-8-A2K	KS	16,000	4,40	70,40	
56	M	9876008300	DIN934-8-A2K	KS	16,000	3,30	52,80	
57	M	9876010400	DIN7980-230HV-A2K	KS	16,000	2,20	35,20	
58	K	PRGB32A	VYKOP JAMY ZASTAVENE UZEMI TR.3	M3	1,000	1 210,00	1 210,00	
59	K	PRGB36A	ZASYP JAMY ZASTAVENE UZEMI TR.3	M3	1,000	275,00	275,00	
60	M	1003559310	KERAMZIT LIAPOR 1-4MM	BAL	2,000	249,70	499,40	
61	M	1000040260	SVORKA SK KRIZOVA	KS	32,000	19,80	633,60	
62	K	5	doprava výkon. materiálu, odvoz zeminy	KM	800,000	5,50	4 400,00	
63	K	7	revize	HOD	16,000	825,00	13 200,00	
64	K	8	skládkovné	T	68,425	236,50	16 182,51	
65	K	999999	koordináční činnost zhotovitele	HOD	100,000	55,00	5 500,00	
66	K	10000124578	pokládka uzemňovacího drátu 10 mm	M	904,000	27,50	24 860,00	
67	K	11-1	demontáž stožárů a svítidel vč. mechanizace	KS	10,000	2 750,00	27 500,00	
68	M	Č1000056400	ROURA BETONOVA PR.30/100CM	KS	16,000	1 171,50	18 744,00	
69	K	9	geodetické vytyčení stavby	M	500,000	7,70	3 850,00	
70	K	8808	DSPS - zapojení, dokumentace skut.provedení	M	500,000	11,00	5 500,00	
71	K	8821	zkoušky hutnění	KS	1,000	2 200,00	2 200,00	
72	K	10	geodeti. zaměř. skut. stavu	M	500,000	41,80	20 900,00	
73	M	0121006076.1	vyložník V1/89/1800 - 1000/60	KS	16,000	2 178,00	34 848,00	
74	K	PRGB02A.1	VYKOP ZAKLADU PB,PILIR ZASTAV.UZEMI TR.3	M3	16,800	1 210,00	20 328,00	
75	K	PRDB01A	RYHY 10X10CM ZASTAV.UZEMI TR3	M	485,000	27,50	13 337,50	
76	K	PCCB51A	KABEL CYKY-J 3X2,5 PEVNE ULOZENY	M	160,000	16,50	2 640,00	
77	M	1000013290	KABEL CYKY-J 3X2,5 750V	M	168,000	24,20	4 065,60	
78	K	PCIB01A	UKONC.-ZAP.VOD.DO 2,5MM2 SVORK.V ROZVAD.	KS	96,000	16,50	1 584,00	
79	K	PCIB03A	UKONC.-ZAP.VOD.DO 16 MM2 SVORK.V ROZVAD.	KS	88,000	27,50	2 420,00	
80	K	PCIB05A	UKONC.A ZAP.VODICE 35MM2 SVORK.V ROZVAD.	KS	0,000	5 000,00	0,00	
81	K	PCIB68A	UKONC.KAB.DO 4X 25 BEZ TRMENU,BEZ OK	KS	16,000	104,50	1 672,00	
82	K	PSMB03A	KABEL 1-AYKY-J 4X35MM2,VOLNE ULOZENY	M	0,000	5 000,00	0,00	
83	M	1000015120	KABEL 1-AYKY-J 4X35MM2	M	0,000	5 000,00	0,00	
84	K	PECB65A	ZAKL.BETON C12/15 DO 5M3 BEZ BEDN.A DOPR	M3	17,440	495,00	8 632,80	
85	M	9870011010	VYK> SMES BETONOVA C12/15 XC0	M3	17,440	2 579,00	44 977,76	
86	K	PELB39A	TRUBKA KORUG. PE KORUFLEX 50/40 OHEBNA	M	581,000	22,00	12 782,00	
87	M	1000157960	TRUBKA KORUG.OHEBNA KRUH 50/41 CERNA 50M	M	581,000	24,20	14 060,20	
88	K	PRAB40A	RYHY 50X120CM ZASTAV.UZEMI TR3	M	25,000	830,50	20 762,50	
89	M	9870039000	VYK> MATERIAL PRO ZABEZPECENI VYKOPU	SADA	21,125	11,00	232,38	
90	M	9870039100	VYK> MATERIAL ZAJISTENI STEN KABEL. RYH	SADA	21,125	11,00	232,38	
91	K	PRDB87A	KRYTI KABELU VYSTRAZNOU FOLII SIRKY 33CM	M	485,000	6,60	3 201,00	
92	M	1000327780	FÓLIE VÝSTR.S BLESKEM 330X0,4 ČERV.	KS	3,880	2 035,00	7 895,80	
93	M	Č100291451812	rozváděč RVO dle spec., 21 vyvodu	KS	0,000	50 000,00	0,00	
94	K	PEKB33A	ZLAB BET.KZ1 2X(100X100X500) S VIKEM KD1	M	25,000	93,50	2 337,50	
95	M	1000056280	KD 1	KS	50,000	104,50	5 225,00	
96	M	1000169590	KZ 1	KS	50,000	423,50	21 175,00	
97	M	15080159891	STOZAR PRECHODOVY STP 6-B 159/108/89	KS	1,000	13 415,60	13 415,60	
98	M	15080159892	STOZAR PRECHODOVY STP 6-C 159/138/114	KS	1,000	13 415,60	13 415,60	
99	M	1235455880	svít. LED přechodové, 4000K, 45W	KS	2,000	13 736,80	27 473,60	
100	M	01215090891	vyložník přechodový UD1/B 89/60 2,0 m	KS	1,000	2 277,00	2 277,00	
101	M	01215090892	vyložník přechodový UD1/C 114/60 3,0 m	KS	1,000	2 827,00	2 827,00	
102	M	1508015989	STOZAR SILNICNI JB 8 ST 159/108/89	KS	14,000	10 415,60	145 818,40	
103	M	Č10002604001	ÚPRAVA STOŽÁRU - PLASTOVÝ NÁSTRÍK	KS	16,000	3 390,20	54 243,20	
104	K	PREB52A	JAMY PROTĚLAKY NN V ZAST.UZEMI TR3	KS	2,000	825,00	1 650,00	
105	K	PRFB07A	PROTLAK RIZENY DO 90 MM VC.TRUBKY	M	10,000	1 980,00	19 800,00	
106	M	9870011960.1	VÝK> TRUBKA PROTLAK PE100 SDR17 PR. 90	M	11,000	262,90	2 891,90	

P

Poznámka k položce:
20*1,1 *Přepočtené koeficientem množství



POJISTNÁ SMLOUVA č. 2739902660

Pojistitel:

UNIQA pojišťovna, a.s.

Sídlem: Evropská 136, 160 12 Praha 6

IČ: 492 40 480

vedená u Městského soudu v Praze

oddíl B, vložka 2012

Pojistník a pojištěný:

ROBSTAV k.s.

Sídlem: Mezi vodami 205/29, Modřany, 143 00 Praha 4

IČ: 274 30 774

vedená u Městského soudu v Praze

oddíl A, vložka 76014

Korespondenční adresa ROBSTAV k.s.:

Dvořákova 998, 334 41 Dobřany



Počátek pojištění: 17. 03. 2025
Konec pojištění: 17. 03. 2028 bez automatického prodlužování
Doba pojištění: 1 rok

Odchylně od znění článku 4 Všeobecných pojistných podmínek – obecná část - UCZ/15 se ujednává, že pojištění vzniká dnem uvedeným v této pojistné smlouvě jako počátek pojištění.

Je-li pojistná smlouva uzavírána po datu počátku pojištění, pojištění vzniká pouze tehdy, pokud pojistník podepíše pojistnou smlouvu nejpozději do 14 dnů ode dne jejího podpisu pojistitelem a neprodleně ji doručí zpět pojistiteli.

Pojištěné předměty podnikání – dle výpisu z obchodního rejstříku a z živnostenského rejstříku pojištěného (výluky v příložených pojistných podmínkách, které se týkají předmětů podnikání, a které nejsou odchylně upraveny v rámci sjednaného pojištění, nejsou nijak dotčeny), platných k datu podpisu pojistné smlouvy.

UNIQA linka



www.uniqa.cz

UNIQA pojišťovna, a.s., se sídlem Evropská 810/136, 160 00 Praha 6, Česká republika, IČO: 492 40 480, společnost je zapsána v obchodním rejstříku vedeném Městským soudem v Praze, oddíl B, vložka 2012

Základní pojištění odpovědnosti – v rozsahu čl. 4 doplňkových pojistných podmínek pro pojištění odpovědnosti podnikatele a právnické osoby – UCZ/Odp-P/20 (dále jen „UCZ/Odp-P/20“) /01/

Limit plnění:

Spoluúčast:

Územní platnost:

Roční pojistné:



Základní pojištění se přitom vztahuje m. j. na povinnost pojištěného nahradit:

- újmu při ublížení na zdraví a při usmrcení (včetně újmů nemajetkové, včetně duševních útrap, včetně újmů na živém zvířeti)
- škodu vzniklou poškozením, zničením a pohřešování věci
- následnou finanční škodu
- náklady k právní ochraně pojištěného
- zachraňovací náklady
- náhradu nákladů vynaložených zdravotní pojišťovnou za zdravotní péči ve prospěch třetí osoby
- náhradu nákladů vynaložených zdravotní pojišťovnou na zdravotní péči ve prospěch pracovníka pojištěného
- úhradu regresní náhrady orgánu nemocenského pojištění
- odpovědnost z vlastnictví a oprávněného užívání (nájmu) budovy nebo pozemku
- odpovědnost z provozu vozidla nad rámec povinného pojištění odpovědnosti z provozu vozidla a z provozu vozidla jako pracovního stroje
- odpovědnost za škodu, újmu způsobenou učni, žákou, studentu při praktickém vyučování u pojištěného
- odpovědnost za škodu na podzemním vedení
- odpovědnost za škodu způsobenou sesedáním a sesouváním půdy, jakož i poddolováním a vibracemi (pro stavební firmy)
- odpovědnost za škodu způsobenou při pastvě
- odpovědnost za škodu způsobenou pozvolným vnikáním vlhka
- ručení vlastníka dle zákona o pozemních komunikacích
- odpovědnost za pomocníka
- regres vůči subjektu, kterému byl dočasně ze strany agentury práce přidělen zaměstnanec
- retroaktivní krytí v rozsahu stávajícího pojištění

Další pojištěná rizika a nebezpečí – v rozsahu čl. 5 UCZ/Odp-P/20

Odpovědnost za škodu, újmu způsobenou vadou výrobku v rozsahu čl. 5 bodu 1 UCZ/Odp-P/20, zahrnuje i odpovědnost za škodu způsobenou vadou vykonané práce po jejím předání /51/

Sublimit plnění:

Spoluúčast:

Územní platnost:

Roční pojistné:



UNIQA linka

e-mail:

www.uniqa.cz

UNIQA pojišťovna, a.s., se sídlem Evropská 810/136, 160 00 Praha 6, Česká republika, IČO: 492 40 480, společnost je zapsána v obchodním rejstříku vedeném Městským soudem v Praze, oddíl B, vložka 2012

Odpovědnost za škodu na vnesených a odložených věcech třetích osob a zaměstnanců v rozsahu čl. 5 bodu 4 UCZ/Odp-P/20 /11/

Sublimit plnění:

Spoluúčast:

Územní platnost:

Roční pojistné:



Odpovědnost za škodu vzniklou narušením životního prostředí v rozsahu čl. 5 bodu 12 UCZ/Odp-P/20 /09/

Sublimit plnění:

Spoluúčast:

Územní platnost:

Roční pojistné:



Odpovědnost za nemajetkovou újmu, která vznikla jinak než při ublížení na zdraví nebo usmrcením v rozsahu čl. 5 bodu 3 UCZ/Odp-P/20 /94/

Sublimit plnění:

Spoluúčast:

Územní platnost:

Roční pojistné:



Odpovědnost za škodu na věcech movitých užívaných a na věcech převzatých - včetně vozidel/strojů v rozsahu čl. 5 bodu 5 UCZ/Odp-P/20 /52/

Sublimit plnění:

Spoluúčast:

Územní platnost:

Roční pojistné:



Odpovědnost za finanční škodu v rozsahu čl. 5 bodu 6 UCZ/Odp-P/20 /04/

Sublimit plnění:

Spoluúčast:

Územní platnost:

Roční pojistné:



Odpovědnost za finanční škodu způsobenou vadou výrobku – DEMONTÁŽ v rozsahu čl. 5 bodu 7 UCZ/Odp-P/20 /10/

Sublimit plnění:

Spoluúčast:

Územní platnost:

Roční pojistné:



UNIQA linka 

e-mail: 

www.uniqa.cz

UNIQA pojišťovna, a.s., se sídlem Evropská 810/136, 160 00 Praha 6, Česká republika, IČO: 492 40 480, společnost je zapsána v obchodním rejstříku vedeném Městským soudem v Praze, oddíl B, vložka 2012

Odpovědnost za finanční škodu způsobenou vadou výrobku – SMÍSENÍ v rozsahu čl. 5 bodu 8 UCZ/Odp-P/20 /16/

Sublimit plnění:

Spoluúčast:

Územní platnost:

Roční pojistné:



Odstranění výluk na majetkovou propojenost v rozsahu čl. 5 bodu 10 UCZ/Odp-P/20 /97/

Sublimit plnění:

Spoluúčast:

Územní platnost:

Roční pojistné:



Odpovědnost za škodu, újmu vzniklou člena orgánu v rozsahu čl. 5 bodu 11 UCZ/Odp-P/20 /95/

Sublimit plnění:

Spoluúčast:

Územní platnost:

Roční pojistné:



Zvláštní ujednání:

Výluka z pojištění dle čl. 8 odst 1 Doplnkových pojistných podmínek pro pojištění odpovědnosti podnikatele a právnické osoby UCZ/Odp-P/20 na povinnost nahradit škodu a při ublížení na zdraví a při usmrcení újmu způsobenou v souvislosti s činnostmi souvisejícími se stavbou tunelů, mostů, údržbou přehrad, pracemi pod hladinou vody, resp. pod vodními toky (např. pokládání potrubí, stavby mostních pilotů apod.) se neuplatní.

Závěrečná ustanovení

Tato pojistná smlouva navazuje na pojistnou smlouvu č. 2733902381.

Roční pojistné celkem:

Obchodní sleva:

Sleva za dobu pojištění:

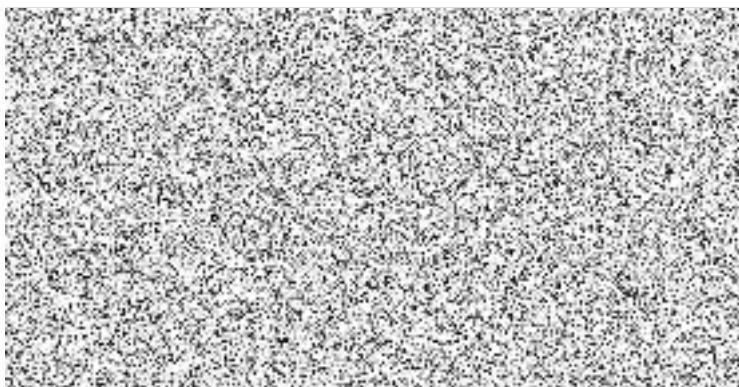
Roční pojistné po slevě:

Způsob placení:

Splátka pojistného:

Příjmy, které jsou předmětem daně z příjmu, ke dni 30.6.2024:

Splatnost pojistného:



Případná odchylka pojistného je způsobena upřesněním výpočtu počítačovým zpracováním.

UNIQA linka






e-mail:



www.uniqa.cz

UNIQA pojišťovna, a.s., se sídlem Evropská 810/136, 160 00 Praha 6, Česká republika, IČO: 492 40 480, společnost je zapsána v obchodním rejstříku vedeném Městským soudem v Praze, oddíl B, vložka 2012

Pojistné bude hrazeno prostřednictvím peněžního ústavu na účet pojistitele symbol.  variabilní symbol  konst. 

Ujednání ke slevě za pojištění na 3 roky

Sleva 5 % za délku pojištění se poskytuje na celou dobu pojištění. Pojistník je oprávněn vypovědět pojistnou smlouvu dle příslušných ujednání VPP, obecná část UCZ/20, které tvoří přílohu této pojistné smlouvy. Vypoví-li však pojistník pojistnou smlouvu před uplynutím sjednané lhůty pojištění a pojistná smlouva z tohoto důvodu zanikne před 17. 03. 2028, je povinen neoprávněně získanou slevu vrátit.

Způsob likvidace pojistných událostí:

V případě vzniku pojistné události se neprodleně obraťte na Vašeho pojišťovacího zprostředkovatele, který s Vámi pojištění sjednal, případně na nejbližší pracoviště UNIQA pojišťovny, a.s. Při každém jednání uveďte číslo pojistné smlouvy, které je zároveň variabilním symbolem.



Pro právní jednání, týkající se vzniku, změny a zániku pojištění, je třeba písemné formy. Veškeré změny musí být provedeny písemně, jinak jsou považovány za neplatné. Za písemnou formu se považuje podepsaný dokument v papírové podobě nebo jednání učiněné elektronickými nebo jinými technickými prostředky. Pro vyloučení pochybností se smluvní strany dohodly, že písemná forma je zachovaná také v případě, pokud je jednání učiněno formou elektronické zprávy ve formátu, který dostatečně zabezpečuje jeho obsah proti změně, a je opatřeno elektronickou známkou jednajících osob dle zvláštního právního předpisu. Pro komunikaci týkající se události, se kterou ten, kdo se pokládá za oprávněnou osobu, spojuje požadavek na pojistné plnění, však postačuje forma telefonického hovoru s call centrem pojistitele, zprávy sms, či e-mailové elektronické zprávy. Pro vydání pojistky a její zaslání pojistníkovi, potvrzení pojistitele o platnosti pojištění, oznámení pojistitele o nepřijetí návrhu pojistné smlouvy, jiné oznámení pojistitele, které nemění obsah pojistné smlouvy, protinávrh pojistitele a pro souhlas se žádostí pojistníka na změnu pojistné smlouvy nebo údajů v pojistné smlouvě postačuje jejich učinění formou elektronické zprávy ve formátu, který dostatečně zabezpečuje jeho obsah proti změně, bez potřeby elektronického podepsání.



Mgr. Jitka Kynclová
Senior upisovatel – odpovědnost
Pojištění odpovědnosti a
přepravy



Ing. Petra Ondříková
Hlavní upisovatel – odpovědnost
Pojištění odpovědnosti a
přepravy

UNIQA linka  e-mail:  www.uniqa.cz

UNIQA pojišťovna, a.s., se sídlem Evropská 810/136, 160 00 Praha 6, Česká republika, IČO: 492 40 480, společnost je zapsána v obchodním rejstříku vedeném Městským soudem v Praze, oddíl B, vložka 2012

Prohlašuji, že mi byly poskytnuty v dostatečném předstihu před uzavřením pojistné smlouvy přesným, jasným a srozumitelným způsobem, písemně a v českém jazyce informace o pojistném vztahu a o zpracování osobních údajů pro účely tohoto pojistného vztahu, že jsem byl seznámen s obsahem všech souvisejících pojistných podmínek (viz výše), které jsem převzal. Prohlašuji, že pojistná smlouva na uzavření pojištění odpovídá mému pojistnému zájmu, mým pojistným potřebám a požadavkům, že všechny mé dotazy, které jsem položil pojistiteli nebo jím pověřenému zástupci, byly náležitě zodpovězeny a že s rozsahem a podmínkami pojištění jsem srozuměn/a.

Ochrana osobních údajů získaných v souvislosti s uzavřením a plněním této smlouvy se řídí nařízením Evropského parlamentu a Rady (EU) 2016/679 ze dne 27. dubna 2016, o ochraně fyzických osob v souvislosti se zpracováním osobních údajů a o volném pohybu těchto údajů a o zrušení směrnice 95/46/ES (obecné nařízení o ochraně osobních údajů). Pojistník je povinen pojištěného, resp. pojištěné, jakož i všechny další oprávněné třetí osoby, řádně a včas informovat o zpracování jejich osobních údajů v souvislosti s uzavřením a plněním této smlouvy, o jejich souvisejících právech a dalších relevantních skutečnostech vymezených v článku 13, resp. v článku 14 obecného nařízení o ochraně osobních údajů, a sice poskytnutím samostatné listiny obsahující informace o zpracování osobních údajů dle článku 13, resp. článku 14 obecného nařízení o ochraně osobních údajů, a to poskytnutím stejnopisu listiny označené jako „Informace o zpracování osobních údajů“ anebo jiným vhodným způsobem.

Souhlasím s tím, aby pojistitel uvedl mé jméno/název v seznamu významných klientů, se kterými uzavřel příslušná pojištění (bez uvedení další specifikace pojištění). Toto prohlášení je činěno pro účely § 128 zákona č. 277/2009 Sb. v platném znění.

Potvrzuji, že jsem převzal a souhlasím s níže uvedenými všeobecnými pojistnými podmínkami, které jakožto Soubor pojistných podmínek pro pojištění odpovědnosti podnikatelů/20 tvoří nedílnou součást této pojistné smlouvy:

- Všeobecné pojistné podmínky – obecná část – UCZ/15
- Všeobecné pojistné podmínky pro pojištění odpovědnosti za škodu – zvláštní část – UCZ/Odp/20
- Doplnkové pojistné podmínky pro pojištění podnikatele a právnické osoby – UCZ/Odp-P/20
- Informace o zpracování osobních údajů

Jsou-li pojistník a pojištěný odlišnými osobami, pak pojištěný svým podpisem výslovně osvědčuje pojistný zájem pojistníka uvedeného výše.

Prohlašuji, že nejsem povinným subjektem ve smyslu zákona č. 340/2015 Sb., o registru smluv (dále jen „povinný subjekt“), a tedy že pojistná smlouva č. 2739902660, resp. dodatek k této smlouvě (dále jen „smlouva“) nepodléhá povinnosti uveřejnění v registru smluv ve smyslu zákona č. 340/2015 Sb., o registru smluv (dále jen „registr smluv“).

Beru na vědomí, že pokud se výše uvedené prohlášení nezakládá na pravdě, odpovídám společnosti UNIQA pojišťovna, a. s. (dále jen „UNIQA“) za škodu, která UNIQA v důsledku tohoto nepravdivého prohlášení vznikne.





podpis a otisk razítka pojistníka

Pojištěno prostřednictvím: **ARC FIN s.r.o., Z.Č. 73013017**

Zpracoval:



Příloha pojistné smlouvy

Soubor pojistných podmínek pro pojištění odpovědnosti podnikatelů/ 20

UNIQA linka 

e-mail: 

www.uniqa.cz

UNIQA pojišťovna, a.s., se sídlem Evropská 810/136, 160 00 Praha 6, Česká republika, IČO: 492 40 480, společnost je zapsána v obchodním rejstříku vedeném Městským soudem v Praze, oddíl B, vložka 2012

ZMĚNOVÝ LIST STAVBY č. ...

Projekt:	"MK Franty Šumavského, úsek Dr. Sedláka – železniční viadukt"
Stavba:	
Změna:	
Zdůvodnění změny: 1)	
Posouzení změny:	
Autorský dozor projektanta:	
Vyjádření AD, podpis a razítko:	

Dopady:		do projektové dokumentace:	
		do časového plánu:	
Dopady do ceny:		,,-Kč viz příloha	
(Přílohy: položkový rozpočet změn +/-			
	Výkresová část		
	Fotodokumentace)		
Vyjádření zhotovitele:			
Zhotovitel:	Datum:	Podpis a razítko zhotovitele:	
Vyjádření objednatele - TD:			
Doporučení			
Závěrečné stanovisko objednatele			
Schválení Radou města Klatovy dne:			
V Klatovech dne:	Podpis TD:		